

АКМОЛИНСКАЯ ОБЛАСТЬ

Акмолинская область расположена в центральной части Казахстана. Занимает площадь 121,7 тыс. км². Численность населения 748,5 тыс. человек (2007г.). Административный центр – г.Кокшетау.



Кокшетау. Конец XIX в. Из книги: *Россия. Полное географическое описание. Киргизский край*. СПб., 1903.

Процесс заселения края имеет многовековую историю. По «Уставу о сибирских киргизах» (реформа 1822 г.), территория казахов была разделена на 8 внешних округов и 4 внутренних округа, входивших в состав Омской области. В 1838 г. Омская область была упразднена.

В 1868 г. образована Акмолинская область, в которую вошли 5 уездов: Акмолинский, Омский, Петропавловский, Кокчетавский и Атбасарский с центром в Омске. В 1891 г. Акмолинская область вошла в состав Степного генерал-губернаторства.

В 1920 г. – Акмолинская область в составе КазАССР. В 1920–1928 гг. – Акмолинская губерния

с центром в Петропавловске. Через два года округ упразднен и до 1939 г. большая часть территории находилась в составе Карагандинской области. В 1939 г. Акмолинская область восстановлена в новых границах.

Важнейшим этапом истории Акмолинской области стало освоение в Северном Казахстане целины в 1954 г. В области появляются десятки новых совхозов, населенных пунктов, быстро растут Атбасар, Алексеевка, Есиль, Державинск и др.

В 1997 г. областным центром становится г. Кокшетау. В 1998 г. Акмола (бывший Акмолинск) переименована в г. Астана, и в том же году состоялась презентация новой столицы Казахстана.

Церковь в поселке Боровое Кустанайского уезда. Конец XIX – начало XX в. Из книги: *Тургайско-Уральский Переселенческий район*. 1914 г.



Кокшетау

Кокшетау – центр Акмолинской области, основан в 1824 г. как окружной приказ. Позднее стал значительным центром сезонной ярмарочной торговли. В 1868 г. получил статус уездного города. Но, не имея железнодорожного сообщения, Кокшетау оставался небольшим городом; в 1887 г. в нем проживало всего 5 тыс. человек.

Троицкая площадь в Акмолинске. Начало XX в. РГО. Санкт-Петербург.



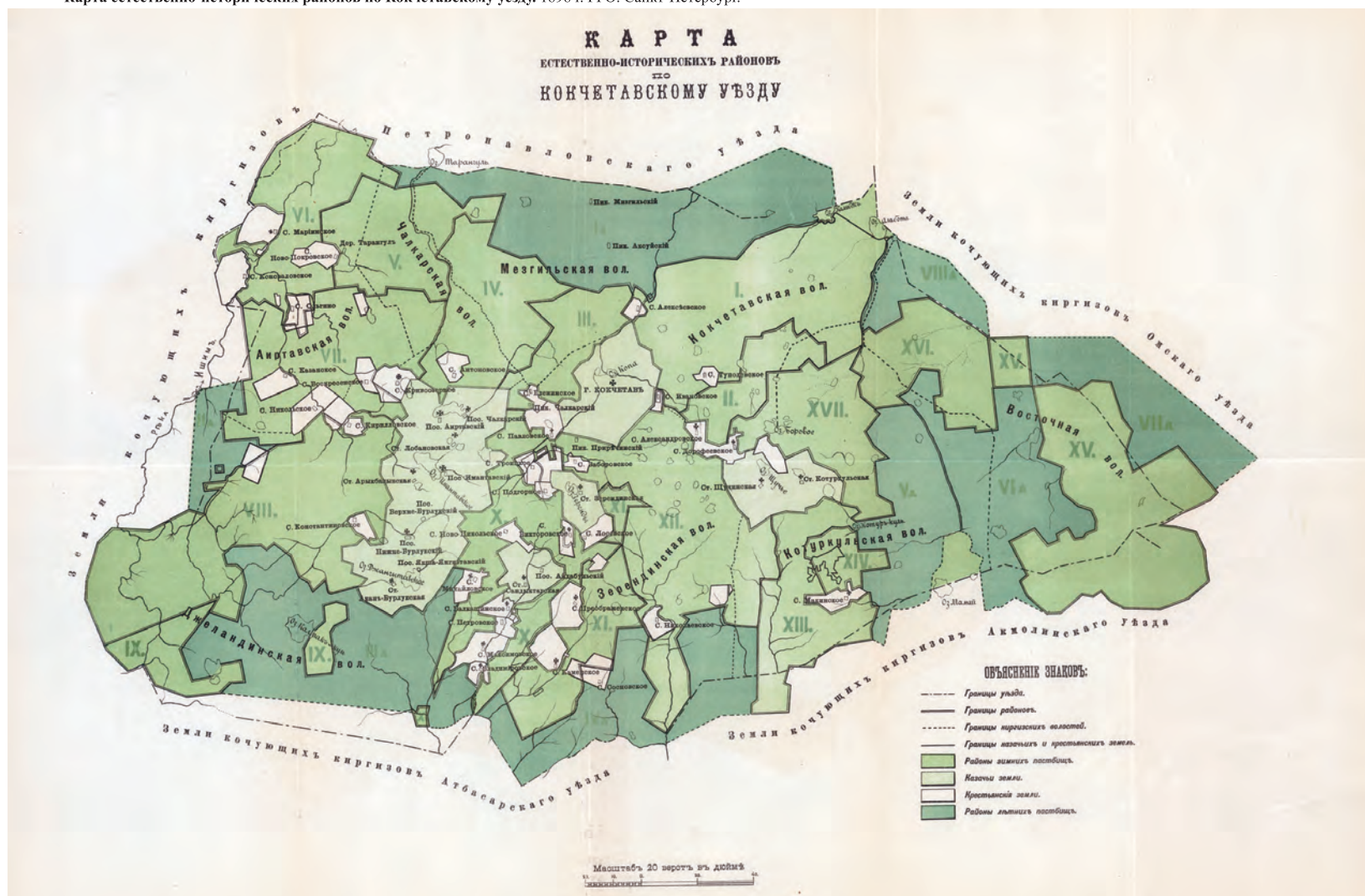
Герб Акмолинской области. Начало XX в.



В 1920–1922 гг. сюда из Петропавловска была проведена железная дорога, которая стала, так называемым, «хлебопроводом» для европейских районов страны.

В 1944 г. Кокшетау стал центром Кокчетавской области. Бурный рост города связан с освоением целины и промышленным строительством в 60-е гг. Тогда через город прошла среднесибирская магистраль, которая дала выход целлинному хлебу из глубинных районов. В городе были построены новые предприятия, преобразились и старые: мясокомбинат, молочный, рыбный заводы, а также швейная фабрика. Из промышленных предприятий выделяется механический завод. Уникален в Кокшетау завод кислорододыхательной аппаратуры. Большое значение имеет авторемонтный завод.

Карта естественно-исторических районов по Кокчетавскому уезду. 1898 г. РГО. Санкт-Петербург.



Примечание: Текст подготовлен М.М. Нурпеисовым по материалам научных и периодических изданий, исследований казахстанских археологов А.З. Бейсенова, В.С. Волошина, М.К. Хабдулиной и др., а также «Археологической карты Казахстана» (А., 1960). Фотографии современного г.Кокшетау предоставлены Т.Заблочкой, археологических памятников – К.М. Байпаковым.

ПАМЯТНИКИ ИСТОРИИ И КУЛЬТУРЫ

Могильник эпохи бронзы у с.Звенигородка

Памятник находится в 7 км к северо-западу от с.Звенигородка Ерейментауского района. Исследовано 5 оград, сооруженных из вертикально поставленных плит. Особенно интересны материалы ограды № 3. Она состояла из основной ограды диаметром 5,5 м и пристройки размером 4,9х3,5 м.

В ограде обнаружена грунтовая яма (2х1,5х0,85 м), ориентированная по линии северо-запад – юго-запад. На плитах перекрытия стоял сосуд. Погребенный лежал на левом боку в скорченном положении, кости таза и ног не потревожены. У тазовых костей лежали 4 костяных наконечника стрел, у головы – сосуд. В пристройке най-

дена грунтовая яма 1,6х0,7 м. В заполнении найдены кости человека и обломки сосудов. Памятник уникален своим керамическим комплексом.

Керамический материал могильника дает образцы разнотипной посуды трех культурно-хронологических групп: петровской, алакульской, федоровской. Эти материалы дали важную информацию о сосуществовании алакульского и федоровского населений.

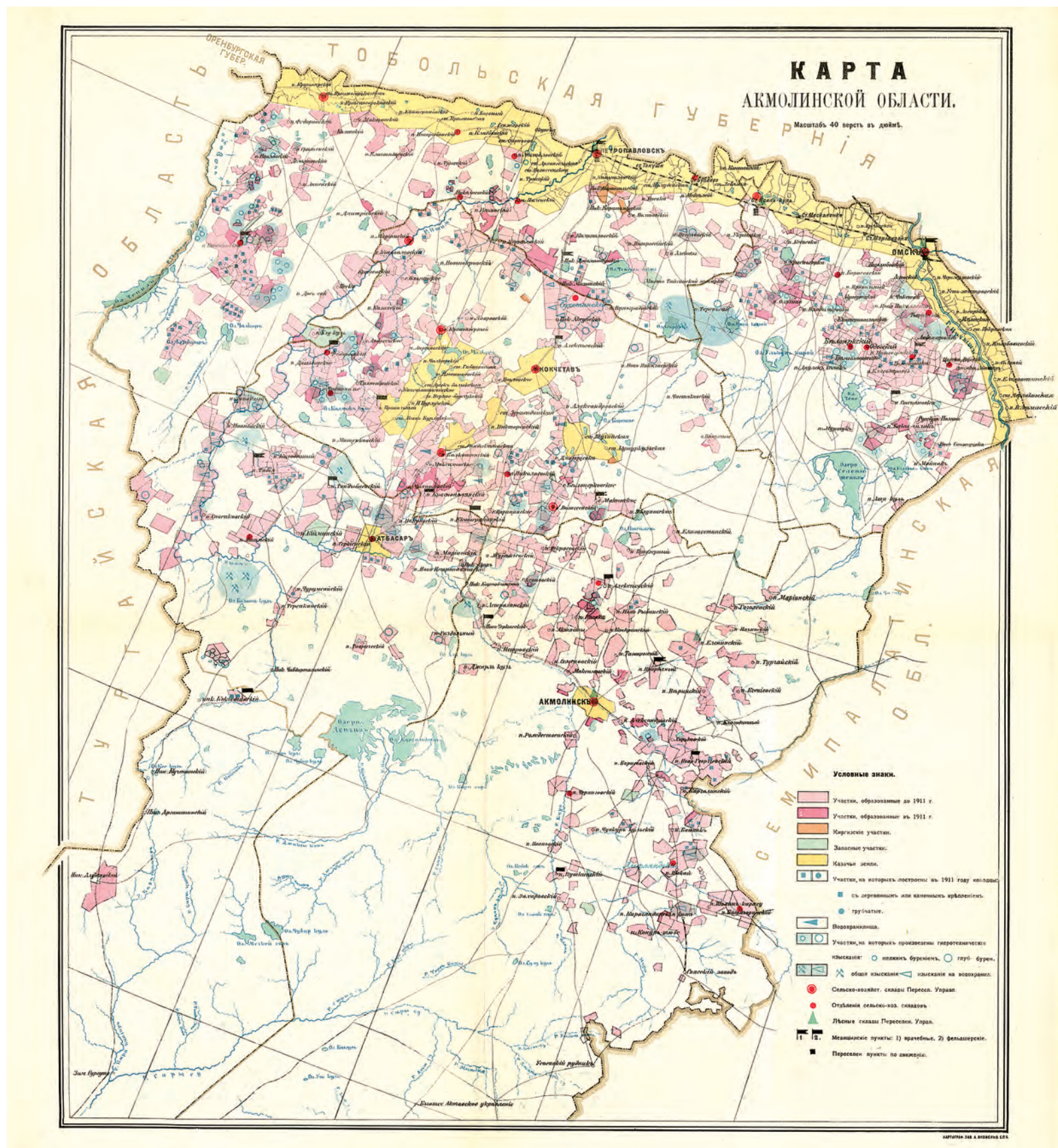
Поселение Тельман Х

Памятники у с.Тельман (30 км юго-восточней Атбасара) сосредоточены в пределах широкой (8–10 км) долины на различных ее террасах. На правом и левом коренных берегах памятников

Эспланада на озере Боровое в Акмолинской области. Начало XX в. Открытка. РНБ. Санкт-Петербург.



Карта Акмолинской области. Конец XIX – начало XX в. РГО. Санкт-Петербург.



КАРТА АКМОЛИНСКОЙ ОБЛАСТИ.

Масштаб 40 верст в дюйм.



Условные знаки:

- ☐ Церкви построенные на средства Св. Синода и Перес. Упр.
- Школы.
- ☒ Медицинские пункты: 1) врачебные, 2) фельдшерские.
- ▲ Сельско-хозяйственные склады Пер. Упр.
- △ Лёгкие склады.
- Свободный фонд.
- ▭ Границы ссудных районов.
- ▭ Местительство порайонных чиновников.
- Озеро пресное.
- Озеро солёное.
- Железные дороги: существующие.
- - - - - разрешенные к постройк.
- ⋯⋯⋯ проектируемые.
- ▭ Грузовые дороги.

Современный герб Кокшетау



Дом Советов в Кокшетау. 1966 г. Открытка. РНБ. Санкт-Петербург.



Улица Ленина в Кокшетау. 1966 г. Открытка. РНБ. Санкт-Петербург.



Железнодорожный вокзал в Кокшетау. 1992 г. Открытка. РНБ. Санкт-Петербург.



Гостиница «Достык» в Кокшетау. 1992 г. Открытка. РНБ. Санкт-Петербург.



Город Кокшетау. Конец XIX – начало XX в. РГО. Санкт-Петербург.



немного. Объекты, как правило, лишены культурного слоя, а единичные изделия из кремня позволяют классифицировать их как местонахождения. Основная масса исследованных памятников (поселения, мастерские, стоянки) расположена на первой надпойменной террасе.

Одним из ярких памятников тельмановского микрорайона является поселение Тельман Х. Памятник расположен на пологом склоне невысокого берега некогда существовавшего водоема, в 5 км северо-восточнее с.Тельман. На поселении были проведены археологические исследования на площади 1 500 м².

Стратиграфия: под тонким слоем гумуса (5–8 см) идет прослойка темной супеси мощностью 15–25 см, ниже светлая супесь 10–20 см. Подстилает эти горизонты материковый суглинок с интенсивными железистыми вкраплениями. На территории памятника зафиксировано 205 столбовых и хозяйственных ямок. Столбовые ямки небольшой глубины 5–20 см, диаметром 15–20 см. Хозяйственные, соответственно, 20 см и 40–70 см. В западной части раскопа зафиксировано около 150 ямок, которые локализируются вокруг небольших овальных впадин. Предположительно постройки были подпрямоугольной формы площадью 30–40 м². Прослежено, что в верхней части террасы, где располагались наземные постройки, хозяйственных ямок и археологического материала гораздо меньше, чем в нижней части склона, у воды, где протекала основная производственная деятельность поселенцев. Именно здесь сосредоточено около 50 хозяйственных ямок, 16 тыс. единиц находок.

Среди находок интересны нуклеусы клиновидные и призматические, пластины с ретушью, сверла, проколки, скобели, резцы и др. Отщепы без вторичной обработки составляют 75% кремневого инвентаря памятника.

Керамика фрагментарна. Она тонкостенная, слабого обжига. Сосуды круглодонные с открытой горловиной диаметром 14–18 см. Посуда украшена оттисками гребенчатого штампа и ямочными наколками.

Значительная площадь памятника, наличие наземных построек и остатки производственной деятельности позволяют определить его как поселение. Хронологически поселение Тельман Х можно отнести к раннему периоду эпохи неолита.

Кокшетау сегодня – общий вид города



Могильник Ижевский 2

Памятник находится на правом берегу р.Есиль, в 1,5 км к северо-востоку от с.Ижевское. Центральное место в группе памятников принадлежит комплексу курганов «с усам». Рядом находятся еще 4 кургана. Комплекс состоит из двух насыпей, расположенных как курганы № 1 и № 2, а также двух каменных гряд. Последние начинаются на расстоянии 8–10 м от северного и южного (1 и 2) курганов и отходят на юго-восток. Длина каменных гряд около 160 м, на их концах имеются характерные курганообразные сооружения.

Диаметр кургана № 1 (северный) – 8 м, высота – 0,3 м. Курган разграблен. При исследовании обнаружен каменный жертвенник. Раскопки могильной ямы не дали находок. Выше уровня могилы найдены кости животных и человека. Курган № 2 (южный) имеет диаметр 7,5 м и высоту – 0,25 м. Могильная яма отсутствует. В насыпи кости животных, наконечники стрел.

Комплекс курганов «с усам» следует считать памятником VII–IV вв. до н.э.

Курганы, расположенные рядом с комплексом, дали совершенно другой материал. В кургане № 3, расположенном в 10 м западнее комплекса, в центре подкурганной площадки находилась каменная выкладка из обломков плит. Размер 3х2 м. При расчистке была обнаружена могила из двух камер: для человека и размещения туш жертвенных животных. Человек лежал на спине, головой на северо-запад. Найдены железная поясная гарнитура, железный нож, железные наконечники стрел.

Исследование курганов № 5 и № 6, находящихся на расстоянии 170 м от описанного комплекса, дало аналогичное устройство курганов. Следы захоронения отсутствуют. Исследователи памятника датируют курганы № 3, 5, 6 VII в. н.э.

Казахский музыкально-драматический театр им. Шахмета Кусайынова в Кокшетау



Мечеть им. Науана Хазрета в Кокшетау



Мемориальный комплекс «Историческая поляна хана Абылая». Бурабай. Кокшетау. 2004 г.





Городище Бузук. Аэрофотоснимок. X–XII вв.



Городище Бузук. Общий вид. X–XII вв.

Поселение Таскора

Памятник находится возле с. Таскора Ерейментауского района. На склонах одного из логов обнаружены развалы каменных строений округлой и подквадратной форм. Строяния примыкают друг к другу, образуя переплетения сложной конфигурации. Всего выявлено три группы строений, расположенных в 40–50 м друг от друга. В результате археологических исследований

были раскопаны 1 постройка в северной группе и 2 – в центральной части поселения. Внутри каменные постройки заполнены черным гумусным грунтом. Постройка в северной части представляет собой каменное кольцо овальной формы 5х6 м внутри и 7,5х8,5 м снаружи. Вход с востока с тамбуром. Рядом с жилищем найдены фрагменты сосуда, бронзовый нож, мотыги из камня, кости животных.

Два жилища из центральной части дали сходные материалы.

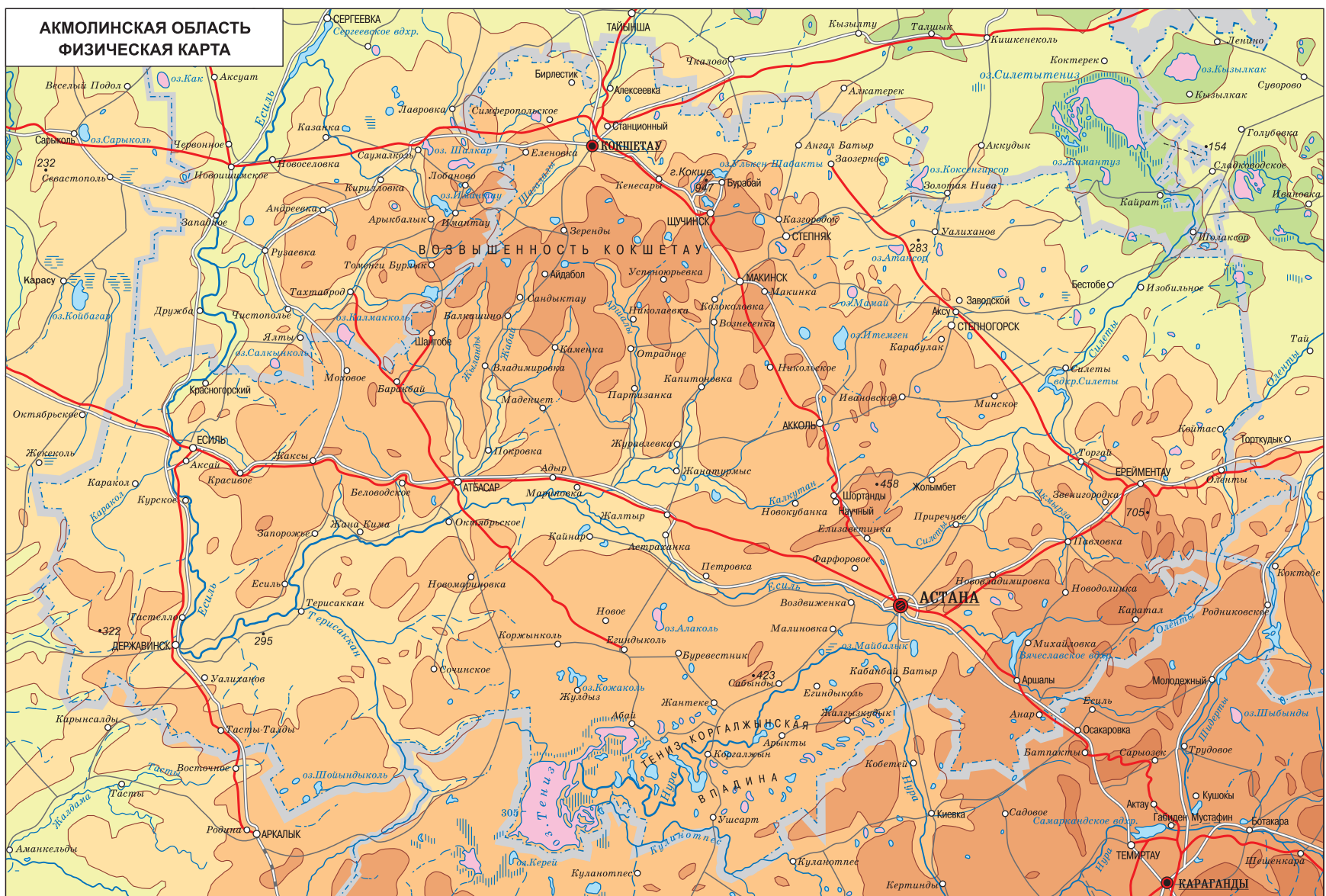
На правом берегу р. Силеты находится аналогичное поселение Таскора 1. Поселение представляет собой комплекс округлых и овальных глубиной 0,2–0,5 м и размерами 5х6 м. Всего 30 западин.

При раскопках некоторых жилищ были найдены бронзовые наконечники стрел, ножи, мо-

тыги. Поселения были примерно одновременны – и нож, и наконечники стрел датированы раннесакским временем VIII–VI вв. до н.э.

Городище Бузук

Средневековое городище Бузук находится на окраине Астаны. Площадь городища вместе с сельскохозяйственной округой составляет 30 га.



Городище несколько лет исследуется археологами. Предварительные выводы говорят, что Бузок был построен в X–XII вв. как город-крепость и военная ставка на трассе Шелкового пути.

Бузок являлся резиденцией кыпчакского правителя, а также религиозно-культурным центром. Второй период функционирования памятника относится к XIII–XV вв., когда развалины города воспринимались как святое пространство и стали местом захоронения.

Топография памятника хорошо читается. Очертания валов и конфигурация «кварталов» предполагают следующую последовательность строительства: первым был возведен восточный квартал, затем построен южный, последним и самым крупным является северный квартал. Сразу была сделана разметка будущих планов кварталов. До начала строительства вся внутренняя поверхность площадок была углублена до плотного материкового суглинка. Видимо, вся поверхность дополнительно была залита влажной глиной.

Были исследованы несколько жилищ. Все жилища многокамерные, однорядной гребенчатой планировки. Два жилища расположены в одну линию вдоль береговой кромки озера. Третье жилище развернуто перпендикулярно им. Расстояние между котлованами до-

мов 4–5 м. Дома были пристроены близко друг к другу и составляли единый массив.

На городище был также исследован мавзолей. Сооружение имеет квадратный план, размеры сторон 6х6 м. Толщина стен в среднем 1,3 м. Вход находится в южной стене.

Мазар Ак-Бекет

Памятник находится около кладбища Кылыш Коргалжынского района. Мазар является интересным образцом культовой архитектуры XVIII в. Это круглое сооружение в виде юрты. Стены его выполнены в оригинальном сочетании кладок: ложковой, тычковой и «елочкой». Горизонтальные пояса кладок подчеркивают круглую форму сооружения.

Здесь, как и в юрте, соблюдена максимальная замкнутость объема; вход выполнен в виде квадрата. Архитектурный стиль полностью подчинен декоративной кладке, придающей мазару нарядный вид.

Мазар Шон

Памятник находится недалеко от урочища Жельтельмес Коргалжынского района. Мазар назван в честь батыра по имени Шон.

Прямоугольное в плане трехкамерное сооружение, каждая из камер которого перекрыта сферическим куполом. Под куполами расположены окна. Вход выполнен в



Городище Бузок. Раскоп жилища. X–XII вв.

виде прямоугольного проема. Мазар сильно разрушен, т.к. основным его строительным материалом является кирпич-сырец, лишь подкупольное основание выполнено каменными плитами. В куполах использована оригинальная кладка кирпича «елочкой».

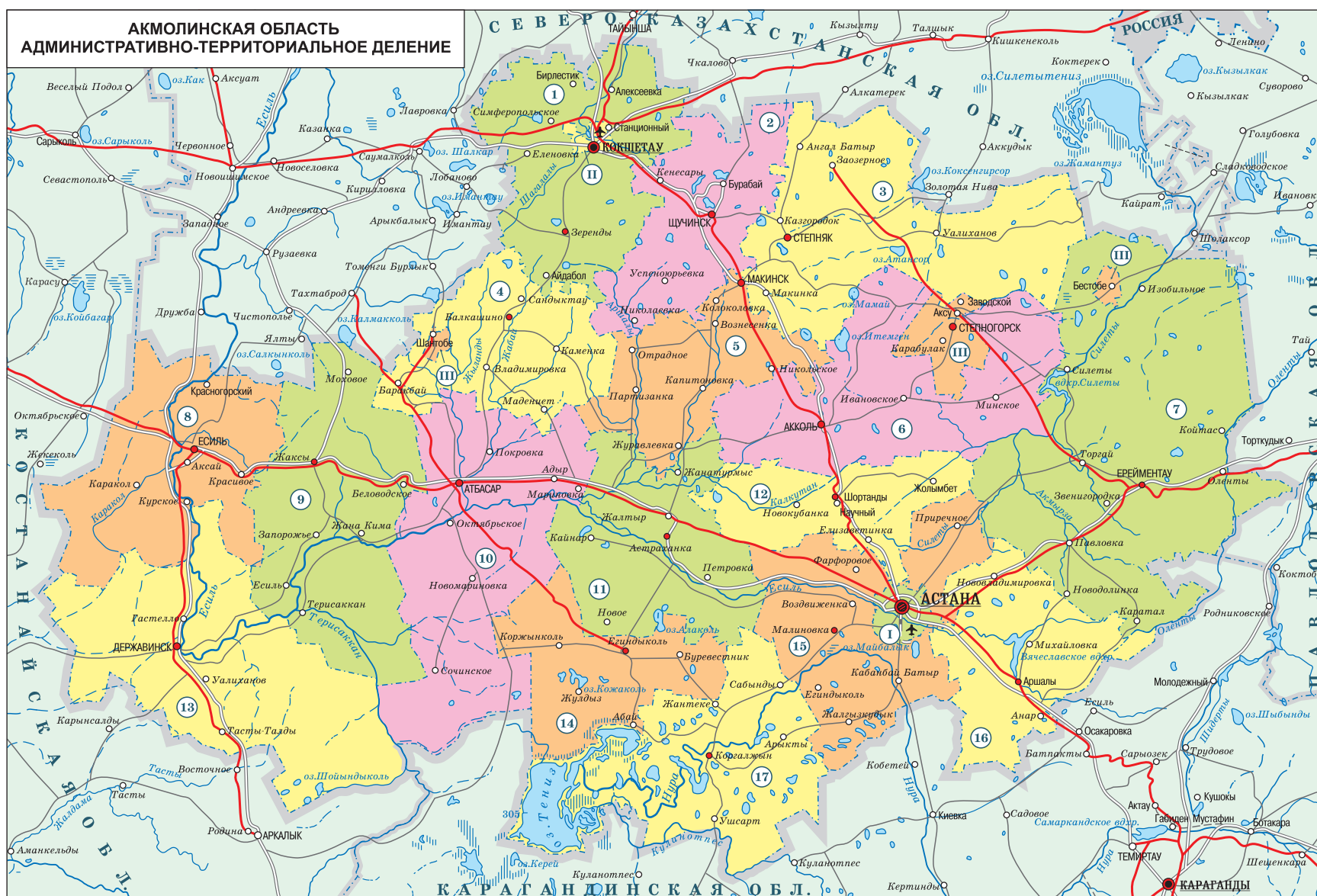
Мазар Али-Тусуп

Расположен возле урочища Каракаска Егиндыкольского района. Это один из красивейших памятников культовой архитектуры прошлого века. Зодчим этого мазара был выходец из рода кожагутусыбай Байзак улы, являвшийся также искусным ювелиром, домбристом и певцом.

Мазар поражает монументальностью, разнообразием и красотой декора. Трехкамерное, трехкупольное помещение с усеченными

углами, главный фасад которого обращен на юго-восток и имеет ассиметричную композицию: вход, оформленный небольшим портиком, смещен влево от центра.

Главное внимание в этом сооружении было уделено внешнему оформлению: наружные плоскости стен оформлены двумя ярусами ложных полуциркульных окон, придающих сооружению масштабность и высоту. Купола пирамидальной формы, средний – более высокий с цилиндрическим верхом. В интерьере трех камер имеются ниши религиозно-ритуального назначения и световые проемы. Все три помещения соединены между собой проходами. Купола имеют изнутри деревянные распоры на разных уровнях. Основной строительный материал – кирпич-сырец, жерди, дерн.



| № на карте | Наименование адм.-террит. единицы | Центр адм.-террит. единицы |
|------------|-----------------------------------|----------------------------|
| 6 | Аккольский р-н | г. Акколь |
| 16 | Аршалынский р-н | п. Аршалы |
| 11 | Астраханский р-н | с. Астраханка |
| 10 | Атбасарский р-н | г. Атбасар |
| 5 | Буландынский р-н | г. Макинск |
| 14 | Егиндыкольский р-н | а. Егиндыколь |

| | | |
|----|----------------------|---------------|
| 3 | Енбекшильдерский р-н | г. Степняк |
| 8 | Ерейментауский р-н | г. Ерейментау |
| 7 | Есильский р-н | г. Есиль |
| 9 | Жаксынский р-н | а. Жаксы |
| 13 | Жаркайынский р-н | г. Державинск |
| 1 | Зерендынский р-н | а. Зеренды |
| 17 | Коргалжынский р-н | а. Коргалжын |

| | | |
|-----|--------------------|----------------|
| 4 | Сандыктауский р-н | с. Балкашино |
| 15 | Целиноградский р-н | с. Малиновка |
| 12 | Шортандынский р-н | п. Шортанды |
| 2 | Щучинский р-н | г. Щучинск |
| I | Астана г. | г. Астана |
| II | Кокшетау г.а. | г. Кокшетау |
| III | Степногорск г.а. | г. Степногорск |

Масштаб 1:2 800 000
км 28 0 28 56 км