

АКТЮБИНСКАЯ ОБЛАСТЬ

Актюбинская область расположена на северо-западе республики. Занимает площадь 300,6 тыс. км². Численность населения 695,4 тыс. человек (2007г.). Административный центр – г.Актобе.



Современный герб Актобе

Согласно «Уставу об оренбургских киргизах» 1822 г., территория Младшего жуза была разделена на дистанции (участки между двумя крепостями). С отменой дистанционной системы в 1868 г. вся территория была разделена на области и уезды. В 1869 г. было основано военное укрепление Актобе. В 1893 г. укрепление получает статус уездного города Тургайской области. Советская власть в Актюбинске установлена в январе 1918 г. С 1921 г. образована Актюбинская губерния. В 1928 г. губерния преобразована в Актюбинский округ. В 1932 г. была создана Актюбинская область с центром в

Актюбинске. Область богата месторождениями полезных ископаемых, велики запасы хромитов, меди, кобальта, золота, нефти и т.д.

Актобе

Основан в 1869 г. как военное укрепление Актобе. Вскоре теряет свое стратегическое значение, и сюда потянулись крестьяне-переселенцы из европейской части России. В 1891 г. селение преобразовали в уездный город Тургайской области, дав ему название Актюбинск. К началу XX в. в городе насчитывалось около 3 тыс. жителей. Он представлял собой торговый город с ежегодной ярмаркой, где скот, кожа и шерсть обменивались на текстильные товары и земледельческие орудия.

Лагерь и склад провианта близ Эмбинского поста. XIX в. Художник Н.Н. Каразин. Всемирная иллюстрация. Ежедневный иллюстрированный журнал. СПб., 1873. РНБ. Санкт-Петербург.



Карта Тургайско-Уральского переселенческого района с показанием норм киргизского землеобозначения Актюбинского уезда. 1913 г. РГО. Санкт-Петербург.



Герб Тургайской области. Начало XX в.



В самом начале XX в. через Актюбинск прошла железнодорожная магистраль Оренбург–Ташкент. В 1932 г. Актюбинск становится областным центром. До войны здесь развивалась легкая промышленность, но во время войны на базе эвакуированных предприятий возникла тяжелая промышленность. В 1943 г. в северной части города построили завод ферросплавов, а в 1963 г. в Актюбинске пустили завод хромовых соединений, вырабатывающий хромовые соли. Хорошо известна продукция завода «Актюбрентген».

Актюбинское укрепление. XIX в. Художник Н.Н. Каразин. Всемирная иллюстрация. Ежедневный иллюстрированный журнал. СПб., 1873. РНБ. Санкт-Петербург.



Эмбинский укрепленный пост. XIX в. Художник Н.Н. Каразин. Всемирная иллюстрация. Ежедневный иллюстрированный журнал. СПб., 1871. РНБ. Санкт-Петербург.



ПАМЯТНИКИ ИСТОРИИ И КУЛЬТУРЫ

Некрополь Кызылтам

Памятник расположен в 55 км к северо-востоку от г.Актобе, на берегу Каргалынского водохранилища.

По легенде, происхождение памятника связывается с историей неудачного сватовства хивинского хана начала XVII в. Араб-Мухамма-

да к дочери одного из калмыцких предводителей. Однако по ряду архитектурных и конструктивных признаков памятник можно датировать XV–XVI вв.

Кызылтам – подквадратный в плане 6,05х6,05 м мавзолей. Мавзолей имел двойной купол, внешний, вероятно, был шатровым. Памятник сложен из жженого кирпича. Наибольшая сохранившаяся высота памятника 3,75 м. На соседних возвышенностях и склонах разбросано несколько десятков надмогильных памятников в виде каменных оград с купытасами.

Некрополь Омар бейит

Памятник находится на правом берегу р.Ыргыз, в 3 км к югу от а.Шенбертал. Мавзолей построен в середине XIX в. народным архитектором Ыршамом из рода шекты.

Это центрическое, подквадратное в плане купольное сооружение со слегка выделенным юго-восточным фасадом. Памятник сложен из сырцового кирпича и облицован жженым. В композиции и подкупольных конструкциях мавзолея прослеживаются черты архитектурного влияния комплекса Балгасын: противопоставление приземистого четверика и покоящегося на нем барабана со сфероконическим куполом, ярусная система перехода от квадрата к кругу купола. Купол выложен в технике ложного свода. В юго-восточной стене был устроен тайник, в который ведет маленький арочный проход высотой 0,3 м.

Примечание: Текст подготовлен М.М. Нурпеисовым по материалам научных и периодических изданий, исследований казахстанских ученых С.Е. Ажигали, З.С. Самашева, Ж.Е. Смаилова, О.Ж. Ошанова и др. Фотографии историко-культурных и археологических памятников предоставлены С.Е. Ажигали, З.С. Самашевым, Е.А. Смагуловым, О.Ж. Ошановым.

Мечеть акына Дюйсемби.
1909–1913 гг.



Мавзолей Акколка. Середина XIX в.



Мавзолей Абат-Байтак.
Конец XIV – начало XV в.



Мавзолей Абат-Байтак.
Вид после реставрации. 2006 г.



Современный Актобе



Храм-святилище Кызылуйык. IV–II вв. до н.э.



Мечеть акына Дюйсемби

Памятник находится в долине р. Ыргыз у а. Жайсанбай Ыргызского района. Мечеть строилась в 1909–1913 гг. приглашенными из Оренбурга мастерами под руководством акына Дюйсемби Имаммулы.

Мечеть прямоугольного плана (9,6х24,2 м), вытянута по оси северо-восток – юго-запад. Стены здания сложены из жженого кирпича, перекрытие балочно-брусчатое. Над северо-восточным фасадом возвышается башня минарета (высота 19 м) с шатровым куполом, покрытым листовым железом. Плоскости стен расчленены нишами и окнами, имеются два дверных проема.

Мечеть Дюйсемби – значительный культовый памятник в Северном Приаралье, в подражание которому возводились сырцовые сооружения.

Памятник каменного века Сарымырза

Памятник находится в Хромтауском районе. Всего в бассейне р. Сарымырза обследовано 9 местонахождений каменного века (Сарымырза 1–8, Абай 4).

Наибольший интерес представляет стоянка Сарымырза 1. Стоянка расположена на левом берегу р. Сарымырза, в 500 м к юго-востоку от трассы Хромтау – Актобе. Находки залегают на площади 3000 м². Можно выделить следующие находки: скребки на отщепках, комбинированные орудия, бифасиальные орудия, отщепы с ретушью. Полученный материал свидетельствует о неолитическом возрасте стоянки.

Стоянка Абай 4 находится на правом берегу р. Сарымырза, в 3,5 км от а. Абай. Отсюда происходят 30 артефактов, половина из которых представлена орудиями. Артефакты из отщепов сильно окатаны, вероятно, имеют палеолитический возраст.

Некрополь Абат-Байтак

Памятник находится в Кобдинском районе, в 12 км к югу от а. Талдысай. Здесь на площади до 600 м в поперечнике раскинулся огромный некрополь, формирование которого уходит в эпоху средневековья. Имя комплексу дал мавзолей Абат-Байтак – выдающийся памятник зодчества, один из немногих сохранившихся в регионе мавзолеев из жженого кирпича с коническим куполом.

Исследования показали, что архитектурный тип памятника близок портално-купольным мавзо-

леям с шатровым перекрытием (Кок-Кесене, Кесене). Раскопки обнаружили остатки кладки пилонов портала, выступающих за линию стен на 2,98 м. Сохранившаяся высота памятника 14,5 м. По архитектурно-стилевым признакам мавзолей датируется концом XIV – началом XV в. Предания приписывают мавзолей Абат-батыру, сыну известного казахского философа XV в. Асана Кайгы. Абат трагически погиб в урочище Бескопа, когда искал место для перекочевки.

Мавзолей был построен в кратчайшие сроки населением степи. Отсюда и вторая часть названия – байтак, что означает всенародный. Мавзолей послужил основой формирования казахского некрополя XVIII–XX вв. В него входят сырцовый мавзолей конца XVIII – начала XIX в., построенный в подражание раннему памятнику и ансамбль резных стел-кулпытасов (более 200). Кулпытасы Абат-Байтака поражают разнообразием типов, необычностью композиционных и декоративных решений, изяществом резьбы. Судя по тамгам, в некрополе были похоронены представители различных родов Младшего жуза: табын, кете, алшын, байбакты и др.

Мавзолей Акколка

Мавзолей Акколка (середина XIX в.) находится в 25 км юго-западной от а. Бозой Шалкарского района. Это подквадратный в плане (6,5х6,5 м) четырехкупольный памятник, ориентированный стенами по сторонам света, с входом с южной стороны.

Стены мавзолея, базирующиеся на каменном, слегка заглубленном цоколе, сложены из жженого кирпича на глинистом растворе, по верху стены завершены фризом в виде двух рядов декоративной кладки. Аналогично оформлены и наружные поверхности барабанов, выше которых идет радиально-клинчатая кладка куполов. На кровле между куполами в центре, устроена своеобразная кирпичная выкладка – наверху. Декоративная кладка присутствует также и на южном фасаде памятника.

Конструкции перекрытий мавзолея базируются на тропках, размещенных на углах стел и на четырех крестообразно установленных пилонах. Арки, переброшенные между этими колоннами, делят внутреннее пространство на четыре угловых камеры и одну центральную поперечную между ними, где находится основное надгроб-

Железнодорожная станция в Актобинске.
1915 г. Открытка. РНБ. Санкт-Петербург.



Оптов-розничный магазин «Казторг» на улице Карла Либкнехта. Актобинск. 1927 г. Открытка. РНБ. Санкт-Петербург.



Ленинская улица.
Актобинск. 1927 г. Открытка. РНБ. Санкт-Петербург.



Ограда с кулпытасом на некрополе Кызылтам.
XV–XVII вв.



Развалины мавзолея Балгасын.
Конец XV – начало XVI в.



Некрополь Омар бейит. Середина XIX – начало XX в.



бие в форме ступенчатой пирамиды. В остальных помещениях также сохранились следы захоронений. Поверхности стен оштукатурены и побелены. Своеобразие декоративного интерьера – в виде ярко-красного орнаментального пояса росписи, над которым проходит ряд треугольно уложенных кирпичей.

Некрополь Балгасын

Это наиболее ранний архитектурный комплекс северного Приаралья. Комплекс находится в 55 км к северу от г.Шалкар. Стоит из оплывшего холма развалин башни Балгасын, мавзолей Аналбек-ата и большого количества оплывших надмогильных насыпей и оградок из сырцового кирпича и плитняка. Башня Балга-

сын, окончательно разрушившаяся в начале XX в., представляла собой один из наиболее интересных монументальных средневековых памятников степного Арало-Каспия.

Аналбек-ата представляет собой огромный (общая высота 8,8 м) купольно-центрический мавзолей, ориентированный входом на юг. План сооружения близок к квадрату. Пространственная структура мавзолея четко делится на три основных объема: четверик, 28-гранный барабан и сфероконический купол. Стены сооружения (толщиной 2 м), выложенные из жженого кирпича на глинистом растворе, основаны на фундаменте из паховых блоков. Вход трапециевидной формы с тамбуром. В интерьере низ стен оформлен наподобие панели, охваченной на высоте 1,7–1,8 м поясом из трех рядов кирпичей. Выше нее идет ярус восьмигранника. Переход к кругу купола осуществлен путем устройства фигурной кладки кирпичей, оформленной наподобие сталактитов.

Конструкция купола – радиально-клинчатая, средняя его часть прорезана четырьмя пересекающимися в виде квадрата арчовыми связями, уходящими в кладку. Видимо, они играли

вспомогательную роль при возведении купола, а также служили укрепляющим элементом.

Все поверхности интерьера и входного тамбура оштукатурены и побелены. Мавзолеем Аналбек-ата по многим параметрам можно считать незаурядным памятником казахского мемориального зодчества позднего средневековья (XVII–XVIII вв.).



Мавзолей Аналбек-ата. Некрополь Балгасын. XVII (?)–XVIII вв.

Могильник Жаман Кургала

Памятник находится в 10 км северо-восточнее г.Актобе. Могильник содержит большое количество разновременных погребений. Кыпчакские памятники XII–XIV вв. – курганы большей частью из камня и щебня, но встречаются и земляные. Достаточно часто прослеживается каменное кольцо по периметру насыпи кургана. Размеры насыпи варьируют по высоте от 0,1 до 0,3 м и от 4 до 8 м в диаметре. Как остатки тризны в насыпях курганов встречаются кости лошади. Могильные ямы простой прямоугольной формы, в двух случаях в коротких стенках у дна выдолблены неглубокие ниши. В погребении кургана № 15 верхняя часть могильной ямы забутована камнями. Остатки деревянных сооружений в могилах распределяются следу-

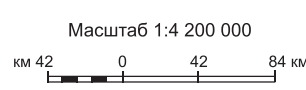
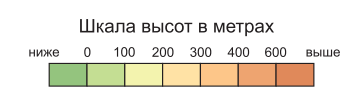
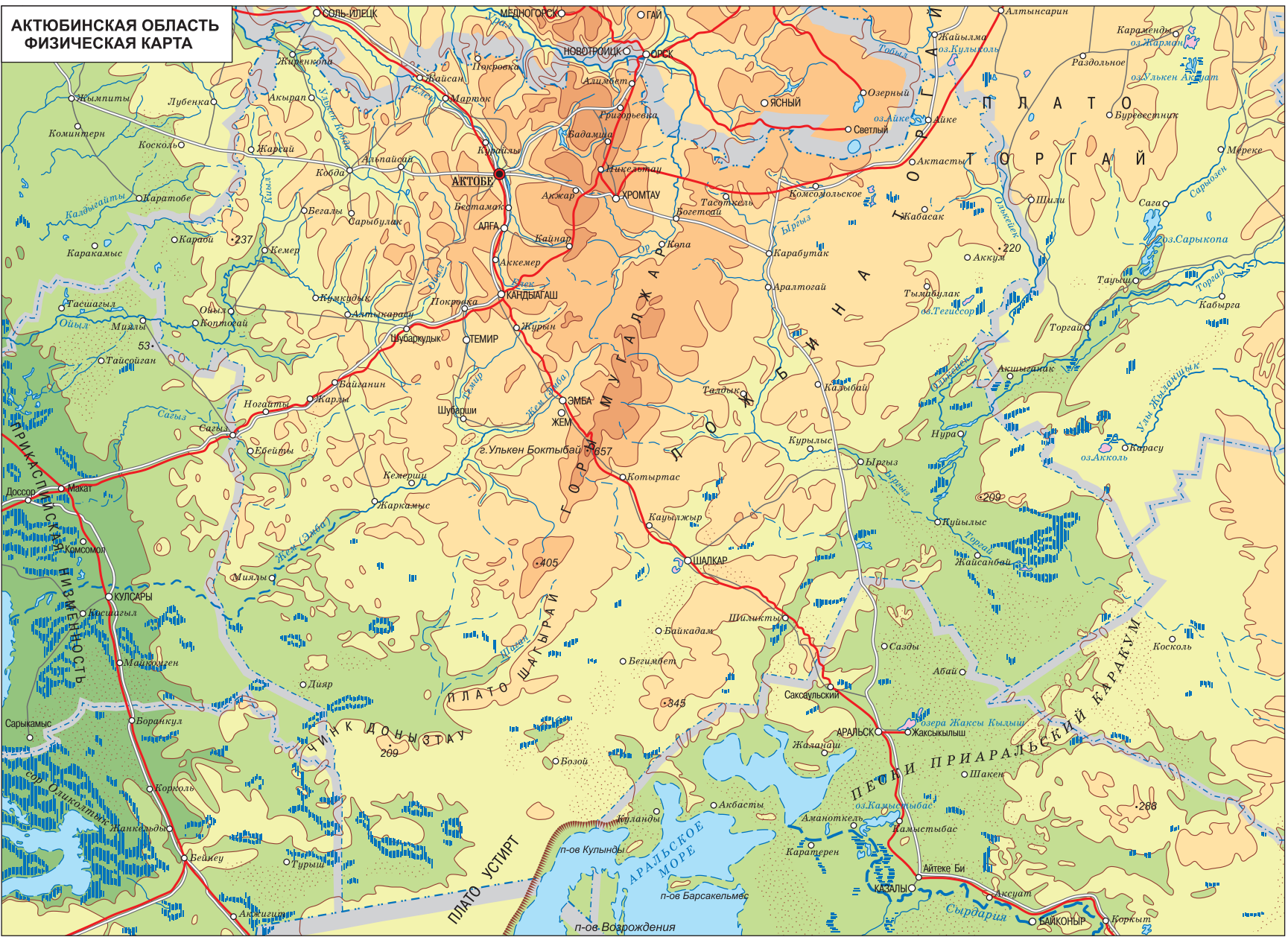
ющим образом: в 3-х погребениях перекрытия из плах, в 4-х – остатки сколоченных гробовищ, в одном – долбленая колода. В кургане № 22 деревянный гроб был дополнительно обернут берестой.

Ориентировка погребенных различная, преобладает северное направление. Инвентарь захоронений состоит из бронзовых зеркал, берестяных трубок, железных ножей, костяных накладок лука, наконечников стрел, стрелян, удила, мелких украшений.

Святылище Кызылуик

Памятник находится в Байганинском районе, в 60 км от населенного пункта Дияр. Это самое грандиозное на территории Казахстана многоступенчатое каменное сооружение круговой планировки, относящееся к III–I вв. до н.э. Вокруг него располагались многочисленные статуи

Мавзолей Кобыланды батыра. Вид до раскопа. Конец XV – начало XVI в.



вооруженных воинов, каменные жертвенники, менгиры, а внутри – алтарь огня, к которому спускались с помощью каменных ступеней.

Памятник представляет собой общеплеменное святилище, где сармато-сако-массагетские объединения совершали культово-ритуальные мистерии, посвященные божествам Солнца и Огня. Основное культовое сооружение представляет собой круглое в плане, каменное сооружение высотой 5 м, диаметром 56 м, окруженное ровом шириной 14–17 м, глубиной 1 м. Одним из элементов вне храмового комплекса являются остатки менгиров и статуй вооруженных воинов, дугообразно примыкающих к основному сооружению с восточной стороны. Общая протяженность дуги около 1 000 м.

Святилище расположено на слегка возвышенном участке ровной поверхности. Площадь его, судя по разбросу камней и размещению каменных скоплений, составляла около 10 га. В радиусе до 20 км зафиксированы еще несколько ритуально-культовых сооружений разной величины с фрагментами каменной скульптуры вооруженных воинов. Археоло-



Бюст Кобыланды батыра. Антропологическая реконструкция Т.Балуевой и Е.В. Веселовской. Антропологическая лаборатория им. М.М. Герасимова Института этнологии и антропологии РАН. Москва, 2006 г.

гические исследования ведутся последние несколько лет. Работы проводились на основном культовом сооружении (ОКС).

В связи с тем, что ОКС являлось центром храма, основным местом отправления жрецами ритуалов на протяжении нескольких исторических периодов, исследованию его внутренней части уделялось особое значение. В ходе раскопок было обнаруже-

но большое количество фрагментов керамических сосудов, места скопления золы и сажи, прокала с обожженными костями, что свидетельствует о многократном разведении огня и отправлении ритуалов.

Исследования конструкции ОКС показали, что его внутренние стены тщательно и аккуратно сложены в виде шестигранника из плит ракушечника. Выполненные под прямым углом плиты стены от уровня 4 м идут напуском, что позволяет предположить, что ОКС имело сводчатое перекрытие. С южной стороны был выявлен и расчищен вход высотой 1,8 м, шириной 0,9 м снизу и 0,35 м сверху.

В ходе постройки ОКС особое внимание уделялось внутренним стенам, толщина которых 6,5 м. В ходе зачистки внешних стен стало ясно, что сооружение находится на стилобате из глины диаметром 30 м. Научное изучение комплекса продолжается.

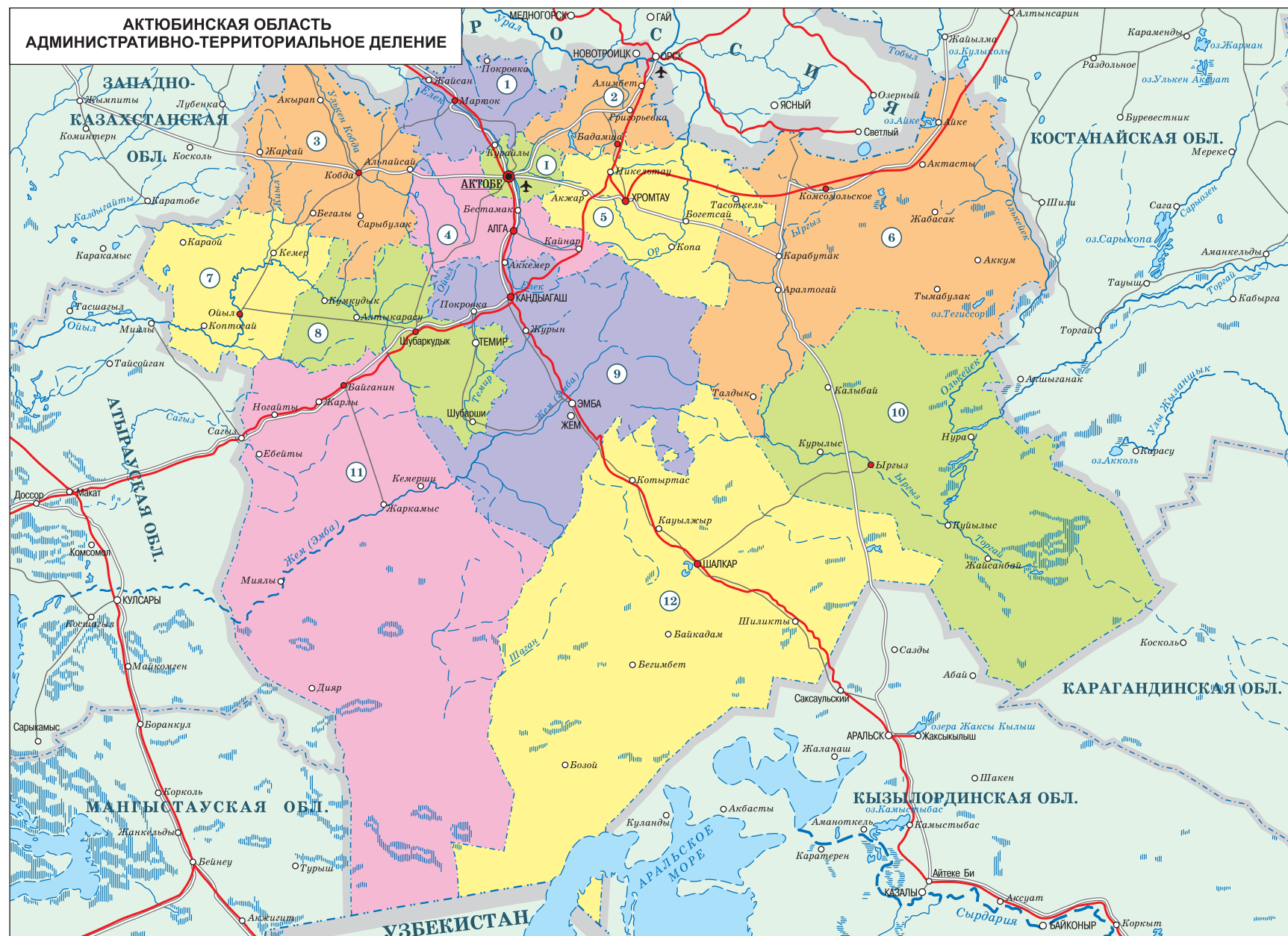
Мавзолей Кобыланды

Остатки мавзолея Кобыланды расположены на северной окраине аула Жиренкопа Кобдинского района, на левом берегу реки Улькен Кобда.

Руины исторического памятника, описанные еще в начале XX в., были уничтожены раскопками антрополога И.Шаяхметова. Фактически от мавзолея остались только углы. После археологических исследований, проведенных на территории памятника, выявлена основная площадь мавзолея – 11,6x8,5 м. По своей площади он не уступает площади мавзолея Абат-Байтака. Вокруг мавзолея расположены другие захоронения. При этом роль в этом обширном культовом захоронении являлась центральной, определяющей, давшей название всему комплексу. Некрополь сохранился только частично, большая часть его была поглощена постройками аула.



Мавзолей Кобыланды батыра. Вид сверху после раскопа. Конец XV – начало XVI в.



№ на карте	Наименование адм.-террит. единицы	Центр адм.-террит. единицы
6	Айтекебийский р-н	с. Комсомольское
4	Алгинский р-н	г. Алга
11	Байганинский р-н	а. Байганин
2	Каргалинский р-н	а. Бадамша
3	Кобдинский р-н	а. Кобда
1	Мортынский р-н	а. Мортык

9	Мугалжарский р-н	г. Кандыагаш
7	Ойылский р-н	а. Ойыл
8	Темирский р-н	п. Шубаркудык
5	Хромтауский р-н	г. Хромтау
12	Шалкарский р-н	г. Шалкар
10	Ырғызский р-н	а. Ырғыз
1	Актобе г.а.	г. Актобе

Масштаб 1:4 200 000
 км 42 0 42 84 км