

ПАВЛОДАРСКАЯ ОБЛАСТЬ

Павлодарская область расположена в северо-восточной части республики. Площадь территории 127,5 тыс. км². Численность населения 744,9 тыс. человек (2007г.). Административный центр – г.Павлодар.

Переселенческие бараки в Павлодаре.
Начало XX в. РГО. Санкт-Петербург.



Город Павлодар – уцелевшая от пожара часть города.
XIX в. Из книги: *Россия. Полное географическое описание. Киргизский край.* СПб., 1903.



Большевладимирский переулк в Павлодаре.
Справа магазин купцов братьев Баландиных, дальше Русский торговый банк. Начало XX в. РГО. Санкт-Петербург.



22 мая 1714 г. Петр I подписал Указ «О походе в Калмыцкую землю». В Указе предписывалось снарядить экспедицию «для завладения тех мест, где имелось песочное золото». 1500 «военных людей» должны были идти на Ямыш-озеро, закладывая на пути «редуты для складки провианту и для коммуникаций». В 1715 г. была заложена Ямышевская крепость, затем были заложены еще крепости и форпосты вдоль р.Ертыс, которые создали Иртышскую линию.

В эту линию входил форпост Коряковский. Он был назван именем купца Корякова, который с помощью местных казахов нашел озеро, пригодное для соляного промысла. В 1861 г. форпост (позже станция Коряковская) был преобразован в заштатный город Павлодар. Свое название город получил по имени новорожденного сына императора Александра II Павла.

Павлодарский уезд занимал обширную территорию. По данным переписи 1897 г., население уезда составляло 135 420 человек. Основным занятием коренного населения было скотоводство. Промышленность была представ-

лена мыловаренными, кирпичными, свечными заводиками, маслобойками, ветряными мельницами. Часть казачества занималась рыбной ловлей.

Первый пароход за коряковской солью пришел в Павлодар в 1860 г. Это было началом развития судоходства на р.Ертыс. В 1891 г. началась постройка Великого Сибирского рельсового пути. Через 3 года было открыто движение на отрезке дороги Челябинск – Омск. Началось освоение местных угольных месторождений, а также месторождений полезных ископаемых. К месту добычи угля Экибастузу, были доставлены паровозы из США. Появилась телефонная связь.

В 1930 г. уезд преобразуется в шесть районов, которые входят в Восточно-Казахстанскую область с центром в г.Семипалатинск.

На базе разведанного еще в конце XIX в. месторождения полиметаллических руд в Майкайыне в 1932 г. был создан комбинат «Майкайынзолото». Павлодар обзавелся мукомольным комбинатом, хлебозаводом, маломощной электростанцией, холодильником, рыбозаводом. Флагманом местной промышленности оставался судоремонтный завод, где были построены механический и литейный цеха.

Современный герб Павлодарской области



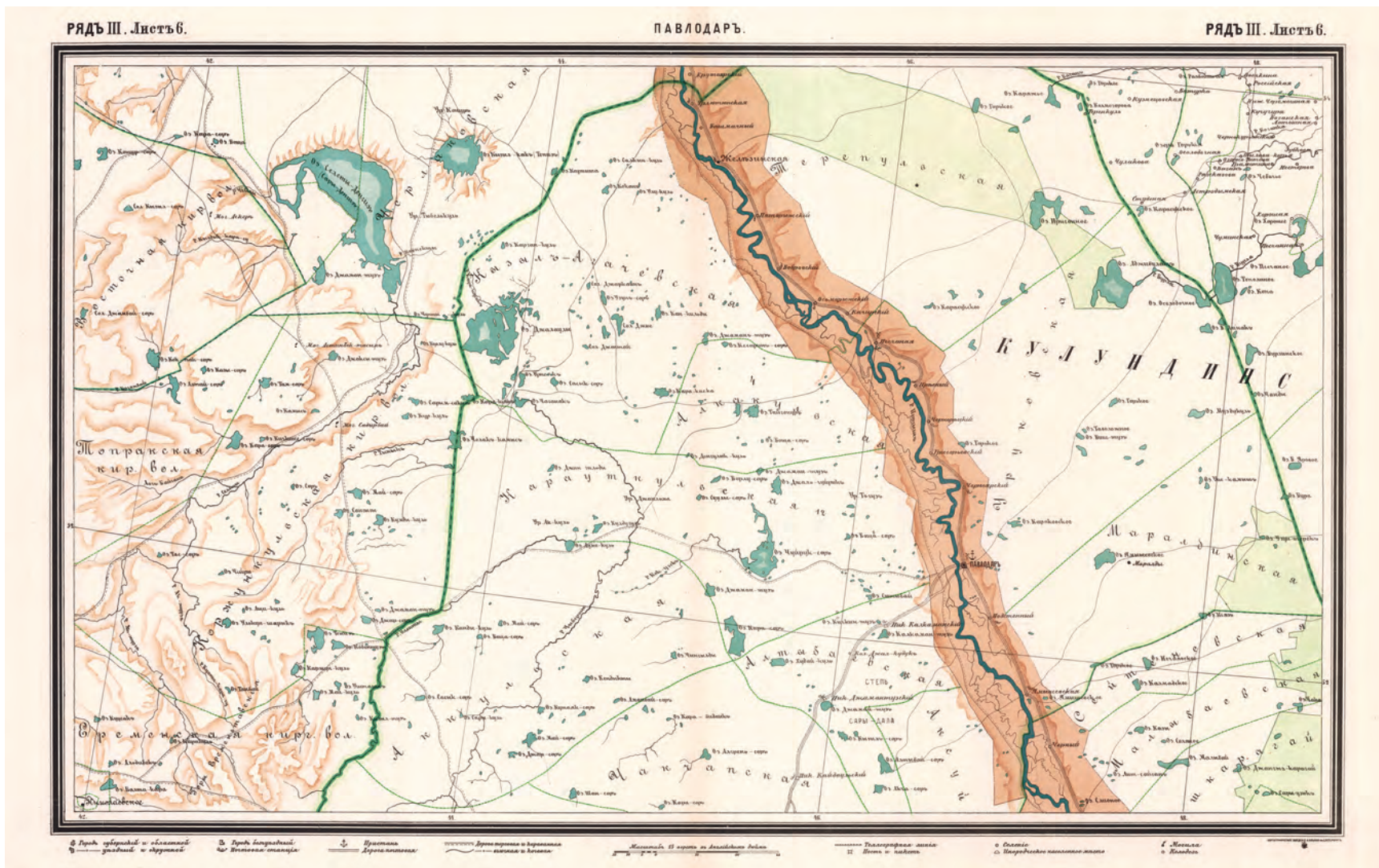
Современный герб Павлодара



Павлодарское побережье Ертыса (Иртыша). XIX в. Из книги: *Россия. Полное географическое описание. Киргизский край.* СПб., 1903.



Отдельный сборный лист к карте губерний и областей Российской империи, по которым пролегает намеченная Сибирская железная дорога. 1893. РГО. Санкт-Петербург.



Примечание: Текст и фотографии памятников предоставил В.К. Мерц. Фотографии современного г.Павлодар предоставил С.В. Гудзенко.

Современный Павлодар



Областная библиотека имени С.Торайгырова в Павлодаре



В 1938 г. образуется Павлодарская область с центром в г.Павлодар.

Большие перемены начались в Павлодарской области после 1950 г. В 1954 г. введен в строй первый угольный разрез на Екибастузском месторождении, и отправлен первый уголь на Урал.

В 1954 г. началось освоение целинных и залежных земель, началась перестройка земледелия. Это дало толчок развитию индустрии края.

Конец 50–60-х гг. в истории области – период становления большой индустрии, расцвет строительства и благоустройства Павлодара. Интенсивно развивалось в области и сельскохозяйственное производство. Особое внимание уделялось выращиванию твердых сортов пшеницы, а также селекционно-племенному животноводству.

Павлодар

Основан в 1720 г. как Коряковский форпост на Иртышской линии русских военных укреплений. В 1861 г. преобразован в город Павлодар. В 1868 г. Павлодар стал уездным городом.

Троицкий собор в Павлодаре. 1912 г. РГО. Санкт-Петербург.



В начале 1901 г. в Павлодаре насчитывалось около тысячи домов, две церкви, мечеть, выросли купеческие торговые ряды. В новых добротных постройках разместились почтово-телеграфная контора, павлодарское отделение Русско-Азиатского банка, казначейство, нотариальная контора «Российского страхования и транспортирования кладей», два склада земледельческих орудий и машин. Пожар 1901 г. уничтожил две трети города.

В 1926 г. население города составляло около 18 тыс. человек. Всю промышленность представляли два заводика и мельницы. Жилых строений насчитывалось около 2 тысяч.

В 1940 г. в городе было уже 85 промышленных предприятий. Численность населения составляла 28 тыс. человек. К 1940 г. в Павлодаре действует 15 общеобразовательных школ, 5 специальных учебных заведений: молочно-индустриальный и зооветеринарный техникумы, медицинская и межсовхозная школы, педагогическое училище. Работали библиотеки, театры, радиофицировались квартиры.

Развитие города начинается в 50–60-е гг. XX в. В 1953 г. завершено строительство Южно-Сибирской железной дороги. С середины 60-х гг. формируется энергопромышленный узел. В нем складывается комплекс металлоемких, энергоемких и водоемких производств. Первые его предприятия – транспортный, глиноземно-алюминиевый заводы и построенные для них ТЭЦ-1 и ТЭЦ-2, работающие на екибастузском угле.

Сегодня Павлодар – крупный индустриальный центр Казахстана, главными отраслями экономики которого являются: цветная металлургия, нефтехимия, машиностроение, стройиндустрия и энергетика.

Екибастуз

Основан в 1896 г. в связи с открытием Екибастузского угольного месторождения. С 1939 г. начались комплексные геологоразведочные работы, а с 1948 г. – строительство крупных угольных разрезов. Неглубокое залегание угля позволяет добывать его в открытых карьерах.

Месторождения эксплуатировались еще в начале 20-х гг., но добыча в больших размерах стала возможной лишь с проведением в 1953 г. Южно-Сибирской железной дороги.

Статус города Екибастуз получает в 1957 г. В декабре 1967 г. Екибастуз получил воду из Ертиса (Иртыша) по каналу Иртыш – Караганда, и началось заполнение Екибастузского водохранилища. Здесь действуют крупнейшие в мире угольные разрезы «Богатырь» и «Восточный».

В числе важнейших предприятий: Екибастузские ГРЭС-1 и ГРЭС-2, производственное объединение «Екибастуз комир» и др.

Город Павлодар. 1912 г. РГО. Санкт-Петербург.



Город Павлодар. 1912 г. РГО. Санкт-Петербург.



Город Павлодар. 1912 г. РГО. Санкт-Петербург.



План города Павлодар. 1843 г. Утвержден 14 марта 1863 г. РГО. Санкт-Петербург.



ПАМЯТНИКИ ИСТОРИИ И КУЛЬТУРЫ

Железинский неолитический могильник

Могильник открыт жителями с. Железинка в 1955 г. Инвентарь погребений представлен тремя мелкими керамическими сосудами баночной формы со сферическим дном и обломком стенки другого сосуда. Выполнены лепной техникой, поверхность полностью орнаментирована гребенчатым и отступающе-накольчатом орнаментом в виде горизонтальных и вертикальных прямых и волнистых линий, образующих на их донной части розетки. По верхней и средней части идут пояски из небольших углублений.

Обнаружены каменные и костяные орудия. Найдены также украшение из расколотого вдоль кабаньего клыка, ожерелье, более тридцати округлых бусин диаметром от 0,8 до 1,3 см из просверленных раковин, две фаланги кулана, окрашенных охрой.

По керамике, аналогичной материалам стоянки Пеньки 1, памятник может датироваться эпохой позднего неолита и относиться к сред-

не-иртышской или екатерининской культуре. Костяные наконечники находят аналогии в памятниках Зауралья из Шигирского торфяника, кельтеминарской культуры; украшения из клыков кабана также широко использовались племенами Северной Азии от Прибайкалья и Западной Сибири до Среднеазиатского междуречья.

«Олентинские писаницы»

Они расположены на правом берегу р.Оленты, в 10 км к юго-западу от а.Тай на территории г.а.Екибастуза. Все рисунки выполнены техникой прочерчивания рельефных линий глубиной до 0,5–0,7 см. Хронологически их можно разделить на три основных этапа: эпоха энеолита, бронзы и раннего железного века. Многие изображения скрыты лишайниками и не видны без предварительной очистки.

Они представляют собой небольшие композиции, состоящие из фигур животных, расположенных обычно вокруг какого-то центрального изображения или сбоку от него. Так, на одном камне размеще-

но антропоморфное изображение, а вокруг него – фигуры пантеры, быков и другие плохо различимые рисунки. Таких изображений немного. Гораздо больше изображений разъяренных бегущих быков кносского типа, относящихся к эпохе развитой бронзы.

К этому же времени, видимо, относятся и изображения матери-прародительницы, эротические сцены и другие антропоморфные рисунки, в том числе фигуры лучника и лошадей. Подобные изображения хорошо известны по петроглифам Монголии и Восточного Казахстана. Они связаны с воплощением одного из древнейших мифов первобытного человека, обожествлявшего женщину-мать.

«Олентинские писаницы» – являются уникальным памятником первобытного искусства и археологии. Здесь известны стоянки эпохи неолита и энеолита, погребения эпохи бронзы и курганы кочевников раннего железного века, где захоронены, вероятно, те люди, которые участвовали не только в ритуальных действиях, но и в создании самих петроглифов. Нужно отметить также, что эти рисунки, возможно, являются самыми северными на территории Сарыарки. История их создания связана с какими-то важными событиями в жизни древних людей, населявших долину р.Оленты в древности.

Могильник Кара-Тумсык

Могильник эпохи бронзы Кара-Тумсык расположен на левом берегу р.Ертис, в 5 км к югу от а.Ертис. Обнаружен в 1992 г. жителем аула – С.Подлесным. Всего на памятнике изучено 87 погребений эпохи развитой бронзы XVI–XIV вв., относящихся к петровской, алакульской и федоровской культурам андроновской культурно-исторической общности.

Первоначально являлся типичным детским могильником, характерным для петровско-алакульского времени. В настоящее время здесь исследована площадь 180 м², на которой изучено 87 погребений, 8 из них – взрослые, остальные – детские и подростковые. Большинство из этих погребений оказались ограбленными или разрушенными. Погребения совершены по обряду ингумации в грунтовых ямах прямоугольной и овально-вытянутой формы, ориентированные, в основном, на запад – северо-запад и юго-запад. Встречаются парные и тройные погребения, в том числе взрослые и вводные. Во всех погребениях отмечено присутствие огня в виде древесного угля, обнаруженного в заполнении могильной ямы, и слегка обгоревших конечностей погребенных.

В западной и юго-западной частях могильника стали появляться более поздние погребения федоровской культуры, население которой использовало ранние петровско-алакульские могилы для своих погребений. В погребениях найдены керамические сосуды, украшенные геометрическим резным и гребенчатым орнаментом; бронзовые браслеты, серьги, пас-



Могильник Кара-Тумсык – ритуальное парное погребение. Эпоха бронзы.

товые и медные бусы, подвески из костей рыб и моллюсков.

Большой интерес представляют некоторые элементы погребального обряда, имеющие культовое значение. Это детские погребения в прямоугольной и овально-вытянутой могилах № 55 и № 56. В последней были найдены остатки птичьего яйца, оставленного за головой ребенка.

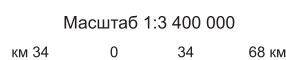
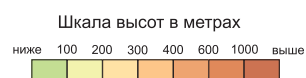
В могиле № 86 обнаружено парное погребение мужчины и женщины, положенных в скорченном положении друг перед другом, но череп женщины был предварительно отделен и поставлен рядом в перевернутом виде, затылочным отверстием вверх, что, вероятно, было связано с каким-то культом.

Стоянка Пеньки 1

Стоянка расположена в Железинском районе, в 5 км к юго-западу от с.Новокузьминка, на берегу оз.Пеньки.

На памятнике проводились поквadratные сборы подъемного материала на площади 70x180 м. Собрано более 3 тыс. каменных изделий и около 400 фрагментов керамики. В качестве сырья использовался кремний и яшма. Техника каменной индустрии – пластинчатая, характеризуется широким использованием различных приемов вторичной обработки: скальвания, рассечения, ретуширования. Преобладают изделия из ножевидных пластин: вкладыши с притуленной спинкой, трапеции, резцы, проколки, сверла, скребки, которые также изготавливались из отщепов, наконечники копий и стрел подтреугольной формы с двусторонней обработкой и выемкой в основании из отщепов и на пластинах.

Могильник Кара-Тумсык – ритуальные детские погребения. Эпоха бронзы.





Стоянка Шидерты 3. Раскоп 1991 г.

Керамика тонкостенная с округлым или приостренным донцем, почти вся орнаментирована ямочно-гребенчатыми оттисками прямых или волнистых линий, разделенных рядами ямок, она имеет абсолютное сходство с керамикой из Железинского могильника. В целом, аналогична керамике екатерининской культуры Среднего Прииртышья. Найдены также украшения из клыков животных, бусы из раковин и камня. На отдельных участках памятника зафиксированы многочисленные очаги, скопления кремневых изделий и керамики. Выявлены остатки наземных жилищ прямоугольной формы, длиной 15х7 м, вытянутых с севера на юг с входом с восточной стороны. В центре жилища и по краям располагались очаги диаметром от 1,2 до 2,5 м. По инвентарю стоянки можно заключить, что это одновременный памятник, относящийся к эпохе неолита и может датироваться не позже VI–IV тыс. до н.э.

Палеолитические стоянки Маралды 1, 2

Памятники расположены в 60 км к востоку от г.Павлодар, в обнажениях южного и юго-восточного берега оз.Маралды. Обнаружены палеонтологом Л.Л. Гайдученко в 70-х годах. Здесь вместе с многочисленными каменными орудиями были найдены фаунистические останки. На стоянке Маралды 1 найдены кости ископаемого верблюда и многочисленные орудия из черного и серого алеволита и порфирита: дисковидные нуклеусы, отщепы, сколы, зубчатые орудия. Артефакты имеют следы переотложения и, вероятно, находились во вторичном залегании. В целом, облик индустрии архаичен и соответствует ниже- и среднепалеолитическому возрасту.

На стоянке Маралды 2 обнаружены кости слона, близкого к актюбинскому, кулана, верблюда, бизона; различные каменные орудия из черного, серого и зеленого алеволита, песчаника и порфирита, использовался также белый кварц. Некоторые орудия носят следы переотложения и имеют заглаженную поверхность. Однако большинство предметов сохранили первоначальный облик. Они представлены дисковидными и леваллуаскими нуклеусами, крупными и мелкими скреблами на сколах и отщепах с регулярной краевой ретушью, имеют мустьериоидный облик и, скорее всего, относятся к эпохе среднего палеолита.

Наскальные рисунки урочища Акбидайык

Первая, самая древняя группа петроглифов, представлена антропоморфными изображениями примитивно-схематического или, скорее, знаково-символического типа. Они выполнены техникой простой точечной выбивки, грубым, видимо, каменным инструментом. Это фигурки «пляшущих» человечков с широко расставленными руками и ногами. Рядом с ними имеются еще некоторые трудно различимые изображения, но, вероятно, это какие-то мифические животные. Подобные изображения имеются во всемирно известной галерее петроглифов в урочище Кобыстан на берегу Каспийского моря в Азербайджане, недалеко от г.Баку и датируются эпохой мезолита, приходящегося на X–VII тыс. до н.э.

Ранний возраст этих рисунков подтверждается техникой их исполнения. Так, фигуру лучника перекрывает более позднее изображение лошади, объемные фигуры которых выполнены с поразительной точностью и реализмом, напоминающим реалистическое искусство пещерной живописи эпохи палеолита Западной Европы, но характерного также и для эпохи развитой бронзы XVII–XII вв. до н.э., связанной с феноменом турбинско-сейменской и андроновской культурно-исторических общностей.

Среди петроглифов акбидайыкского святилища имеются некоторые рисунки, которые пока сложно датировать. Здесь же на поверхности скалы, было найдено каменное орудие, которым могли делать рисунки.

Стоянка-мастерская Екибастуз 20

Стоянка-мастерская эпохи палеолита Екибастуз 20 расположена в 1,5 км к юго-востоку от оз.Екибастуз, в зоне разработки угольных разрезов. Открыта в 1990 году. Исследована на площади 342 м².

Остатки палеолитической индустрии залегали как на поверхности, в почвенно-растительном слое, так и под ним, в темно-коричневом суглинке, и на поверхности коры выветривания, на глубине до 50 см. Собранная коллекция, около тысячи предметов, состоит из различных хронологических серий, отражающих развитие каменных индустрий нижнего, среднего и начала верхнего палеолита в Прииртышье. Они отличаются друг от друга по типологическим особенностям и внешнему облику.

Орудийный набор представлен архаичными чопперовидными сечками, клетонскими отщепами, дисковидными нуклеусами уплощенной и биконической формы, крупными леваллуаскими отщепами, пластинами и орудиями из них. Ручных рубил не обнаружено.

В мустьерских сериях хорошо представлена леваллуаская техника расщепления, получены отщепы и пластины, снятые с подготовленных нуклеусов прямоугольной, треугольной и дисковидной форм.

Орудийный набор не очень разнообразен и представлен скреблами и ножами на отщепах и пластинах; остроконечники и бифасы отсутствуют.

В целом, материалы стоянки-мастерской позволяют наблюдать поступательное развитие палеолитических индустрий северо-восточной окраины Центрального Казахстана с древнейших времен до позднего палеолита и ставят его в ряд наиболее значимых памятников региона.

Петроглифы Баянаулы

Петроглифы Баянаулыского горно-лесного массива представляют особый пласт древней культуры Сарыарки. Это образцы древней живописи, выполненные особой техникой на стенах и потолочной части гротообразных ниш гранитных скал. Их наносили охрой. Они носят ритуальный характер и представлены, в основном, антропоморфными изображениями, многие из которых уже осыпались, местами смыты водой или пострадали от воздействия огня, разводимого в гротах туристами.

Хуже всего сохранились рисунки в гроте Драверта, наиболее известного с конца 20-х гг. прошлого века. В начале 60-х гг. он стал местом паломничества местных туристов, что отрицательно сказалось на его сохранности. Поэтому сейчас в нем плохо просматриваются рисунки. Лучше всего их можно рассмотреть по иллюстрации, выполненной в работе П.Л. Драверта «Грот с писаницей на озере Джасыбай в окрестностях Баян-Аула». Это несколько антропоморф-



№ на карте	Наименование адм.-террит. единицы	Центр адм.-террит. единицы
5	Актогайский р-н	а. Актогай
9	Баянаулыский р-н	а. Баянаулы
2	Ертысский р-н	а. Ертыс
1	Железинский р-н	с. Железинка
3	Кашырский р-н	а. Кашыр
8	Лебяжинский р-н	а. Акку
10	Майский р-н	а. Коктобе
6	Павлодарский р-н	г. Павлодар
4	Успенский р-н	с. Успенка
7	Шарбақтынский р-н	а. Шарбақты
I	Павлодар г.а.	г. Павлодар
II	Аксу г.а.	г. Аксу
III	Екибастуз г. а.	г. Екибастуз

ных фигурок, просматривающихся на потолочной части грота, словно перевернутых вверх ногами. В целом, эти рисунки напоминают рунические письмена, но расположенные не линейно, а концентрично в одном месте.

Гораздо лучше подобные рисунки сохранились в нишах скалы на северо-западном берегу оз. Жасыбай, где, помимо антропоморфных изображений, есть рисунки птиц, жилищ, солярной символики, лука и стрел. Они также знаково-символического характера. Аналогии им можно найти во многих памятниках. Например, в рисунках Восточного Казахстана, известных с XIX в. и исследованных в наше время З.С. Самашевым в гроте Ак-Баур. Известны такие рисунки в гроте Ак-Чункур в Кыргызстане и на Урале, в ряде пещер и гротов. Появление подобных антропоморфных изображений некоторыми исследователями связывают с развитием в эпоху неолита шаманского культа.

Стоянка Шидерты 3

Многослойная стоянка Шидерты 3 расположена в 50 км от г. Екибастуз, на левом берегу одноименной реки. Памятник приурочен к ее первой надпойменной террасе, которая тянется узкой полосой 30–40 м между рекой и коренным склоном, образуя удобную жилую площадку.

Первый культурный слой содержит в верхней части нерасчлененные материалы позднего энеолита и более поздних эпох. В нижней части расположены энеолитические материалы с отщепной индустрией, множеством макролитов и производственных площадок, очагами из камней, тонко- и толсто-стенной керамикой черного цвета с округлым и плоским дном, без орнамента или с редкими горизонтальными линиями по тулову и более частыми по шейке сосуда и вдавлениями по венчику и шейке. Отличительной особенностью каменной индустрии является наличие двусторонне обработанных вкладышей прибайкальского типа для костяных ножей. По этим типам изделий прослеживается связь шидертинского энеолита с частью материалов поселения Усть-Нарым и Омской стоянки. Фаунистические останки, собранные здесь, говорят о развитии скотоводства, направленном на разведение КРС и лошадей.

В основании слоя обнаружено погребение мужчины, обозначенное на поверхности могилы камен-

ной кладкой. По костным останкам была сделана пластическая реконструкция внешнего облика человека того времени. Материалы этого слоя представляют остатки новой археологической культуры эпохи энеолита.

Ниже размещаются слои с неолитическими и мезолитическими материалами, отражающими различные этапы развития пластинчатых индустрий в регионе. Всего на стоянке выявлено шесть культурных слоев, содержащих остатки различных археологических комплексов, имеющих свой особый облик и стратиграфическую привязку к определенному горизонту в разрезе памятника. Аналогии им, просматриваемые в различных регионах степной зоны, говорят о большой подвижности населения, начиная с эпохи мезолита. Открытость этой территории делала ее транзитной для движений первобытных коллективов, поэтому на памятнике отмечается большое разнообразие каменных индустрий.

Комплексы, выявленные на стоянке, не всегда генетически связаны между собой и, следовательно, этот охотничий лагерь посещался периодически носителями различных культур, оставившими здесь свои изделия. На стоянке не выявлено остатков стационарных жилищ, очень мало керамики, но есть погребение, которое было оставлено на месте одного лагеря.

Научная значимость стоянки заключается в том, что это пока единственный многослойный памятник в Северном и Центральном Казахстане, являющийся эталонным объектом для построения периодизации и хронологии мезолит-энеолитических индустрий и выделения новых археологических культур в этом регионе. Его стратиграфия отражает палеоклиматическую ситуацию голоцена – современного геологического периода, охватывающего последние 10 тыс. лет, а его материалы, последовательность развития каменных индустрий и культур в этот период на территории всего региона.

Могильник Тасмола 1

Могильник Тасмола I расположен на правом берегу р. Шидерты, в 8 км к юго-востоку от а. Тортуй. Стоит из 36 разновременных погребальных сооружений. Исследованы курганы № 19, 20, 22, 24, они тянутся неправильной цепочкой с запада на восток. Эту цепочку на западе замыкает курган № 19 с каменной насыпью диаметром 8 м, высотой 0,3 м. Данный курган является вариантом основного типа сдвоенных курганов с каменными грядами, совмещающих функции двух курганов в одном – основного и малого. Поэтому под насыпью кургана в юго-восточной части найдены обломки двух сосудов в радиусе 1 м, а в центральной части – могильная яма.

На дне ямы, прямоугольной формы, находился скелет жен-



«Ак мечеть» – одноминаретная каменная мечеть Павлодара, построенная в 1905 г. на средства купца Ф.Рамазанова. Современное фото (после реставрации 2005 г.).

щины, лежавший на спине, в вытянутом положении, головой на север, с вытянутыми и несколько раздвинутыми в стороны руками. Под скелетом сохранились остатки камышовой подстилки. У кисти правой руки найдена лопатка, а под костями левой и правой стопы – плохо сохранившиеся черепа двух баранов. С левой стороны скелета между девятым ребром и тазовой костью лежал точильный камень прямоугольной формы с отверстием для подвешивания. Вдоль левой ноги погребенной располагались череп и лопатка лошади. В зубах лошади были зажаты бронзовые стремевидные удила с насаженными на них трехдырчатыми псалиями. В 10 см от удила, с обеих сторон черепа лежали бронзовые пронизи с четырьмя отверстиями для перекрестия ремней. Такие же пронизи найдены по обеим сторонам черепа лошади, в месте пересечения суголовного и налобного ремней.

Справа от черепа обнаружены остатки кожаного повода с насаженными на него бронзовыми крупными бусами и бронзовыми бляшками, одна из которых с изображением головы лося. Остальные находки представлены пряжками, пронизями и бляшкой листовидной формы с петлей на тупом конце и прорезным орнаментом в виде запятой.

Курган № 20 находится в 30 м к юго-востоку от предыдущего. Погребение оказалось ограбленным.

Курган № 22 расположен в 70 м к северо-востоку от кургана № 20. Структура насыпи та же, диаметр 8 м, высота 0,35 м. Могильная яма, овальной формы (2,2x0,6 м), ориентирована осью с севера на юг, выявлена в центре кургана, под разрушенным перекрытием из каменных плит. В яме на глубине 1,3 м в хорошем состоянии сохранились 6 позвонков и грудная кость человека, а также левая сторона грудной клетки. Остальные части скелета встречены в разных местах ямы. Таким образом, могила оказалась ограбленной, обнаруженный инвентарь аналогичен материалам из кургана № 19.

Курган № 24 расположен в 30 м к востоку от кургана № 22. Насыпь эллипсоидной формы диаметром с севера на юг 9 м, с запада на восток – 11 м, высотой – 0,3 м. Могильная яма (2,3x0,9 м) вытянута по длинной оси с севера на юг. На дне ямы (глубина 1,2 м) обнаружен скелет мужчины зрелого возраста европеоидного типа. Не потревоженными оказались череп, правая плечевая кость, малые и большие берцовые кости. Судя по ним, скелет погребенного располагался на спине, головой на север.

Возле левой локтевой кости найден точильный камень из песчаника, саблевидной формы. Он имеет два сквозных отверстия, расположенных одно над другим. Между берцовыми костями человека оказались череп лошади и лопатка. В зубах коня были зажа-

Погребение тасмолинской культуры у поселка Шидерты



Стоянка Шидерты 3 – раскоп





Мечеть им. Машхура Жусипа

ты бронзовые удила стремечко-видной формы. У затылочной части конского черепа найдено по две бронзовых пряжки и бляшки, аналогичные описанным из других погребений и бронзовая пронизка с остатками перекрещивающихся ремней.

Могильник Трофимовский 1

Могильник находится в 4,5 км западнее с.Трофимовка. Открыт в 1955 г. и состоит из 18 земляных курганов, в которых выявлены погребения, совершенные по обряду труположения и кремации.

Курган № 3 диаметром 12 м, высотой 0,48 м. Под насыпью на уровне дневной поверхности обнаружены остатки двух могильных сооружений из березовых бревен. В погребении 1 найден человеческий скелет, лежащий вытянуто на спине, головой на северо-восток, два бронзовых кольца и железный однолезвийный нож.

Курган № 6 диаметром 10 м, высотой 0,35 м. Могильная яма, ориентированная с северо-востока на юго-восток, перекрыта накатом из березовых бревен, на котором обнаружена костяная пряжка с железным язычком. На дне ямы находились два скелета. Они лежали, вытянуто на спине, головой на юго-восток. Рядом найдены костяная наконечник стрелы, костяная накладка сложного лука, остатки колчана из бересты, 6 железных наконечников стрел, железный нож, бусы и другие предметы.

Курганы № 8, 12 оказались ограбленными и не содержали инвентаря.

Курган № 13 диаметром 8 м, высотой 0,17 м. В могильной яме, ориентированной по оси на юго-запад – северо-восток, расчищен скелет, лежащий вытянуто на спине, головой на северо-восток. Рядом обнаружено скульптурное изображение рыбы, изготовленное из металла.

Курган № 14 диаметром 8 м, высотой 0,19 м. В насыпи обнаружены обломки венчика сосуда. Могильная яма овальной формы, ориентирована с северо-востока на юго-запад, на дне обнаружен скелет, лежащий вытянуто на спине, головой на северо-восток. С левой стороны скелета лежали обломки железного ножа. Вдоль северо-западной стенки ямы сохранились следы деревянной обкладки.

Курган № 16 диаметром 11 м, высотой 0,3 м. Под насыпью выявлен слой древесного угля тол-

щиной 23 см и золы. В центре кострища найдены остатки трупосожжения. Сопровождающего инвентаря не обнаружено.

Могильник Кызыленбек

Памятник находится в а.Кызыленбек Майского района. Могильник находится на левом берегу р.Ертис. Количество курганов не определено, ввиду их плохой сохранности и застройкой жилыми домами. Исследуемый курган находится между аулом и разрушенными базами для скота, что не позволяет выявить всей площади памятника. Насыпь кургана – земляной бугор со слабо выраженными краями. Ров не фиксируется. В центральной части кургана – воронка. Раскоп на кургане был заложен в юго-западном секторе. При расчистке на глубине 20 см стали встречаться железные пластины. Дальнейшая расчистка выявила следы впускного погребения. В центре раскопа был расчищен бронзовый котел, наполненный железными панцирными пластинами. Повсеместно встречались изделия из сильно коррозированного железа. Были найдены два однолезвийных палаша: один длиной 75 см, второй – 93 см; панцирные пластины 50 шт; фрагменты кольчуги и шлема; наконечники стрел, копья, нож.

Последующие исследования кургана, проведенные в северо-восточном и центральном секторе, позволили реконструировать погребальное сооружение.

На выбранном участке был вырыт котлован овальной формы, ориентирован по оси запад – восток. С юго-восточной стороны к котловану был прорыт дромос. Все это сооружение перекрывалось в нескольких местах бревнами, которые лежали по оси запад – восток: они выполняли функцию балок. Поверх балок настилась слой из жердей диаметром 7–8 см. Перекрытие было укреплено сверху илистым суглинком, привезенным с поймы Ертиса. Датируется памятник V–IV вв. до н.э.

Дом купца Зайцева в Павлодаре

Построен в 1897 г. Здание одноэтажное, Г-образное в плане. Основной материал – дерево. Стены покоятся в бутовом фундаменте.

Главные фасады здания насыщены декоративными деталями. Основной элемент фасадов – оконные проемы. Вход с правой стороны главного фасада. Здание имеет простую планировку, состоит из семи комнат. Основным помещением является большая комната, расположенная в углу здания, из которой осуществляется выход на эркер.

Цокольная часть и этаж отделены друг от друга горизонтальной тягой. В архитектурно-художественном отношении представляет особый интерес решение эркера, а также своеобразное сочетание архитектуры жилого городского дома с крупными окнами и парадными фасадами с элементами традиционного народного жилища.

Главная мечеть в Павлодаре

В Павлодаре построен архитектурный ансамбль Главной мечети на 1 500 мест с медресе, расположенной в парке площадью 6 га. Здание мечети представляет восьмиконечную звезду размером 48x48 м, с мужским залом для молитвы на 1 200 мест диаметром 30 м и высотой купола 33 м. Высота минаретов 63 м, высота купола с полумесяцем 54 м, общая площадь составляет 7 240 м².

На первом этаже размещены классные комнаты медресе, зал бракосочетания, столовая на 200 мест, зал молитвы для женщин на 300 мест, помещения для омовения, гардеробы. Зал бракосочетания и столовая разделены трансформирующейся перегородкой для объединения двух объемов в один большой зал. Главный вход в здание по лестничным маршам выходит на отметку уровня второго этажа, где находится зал для молитвы на 1 200 мест, а также музей исламской культуры, библиотека, видеозал, служебные помещения, холлы.

Ледовый дворец «Астана»

Ледовый дворец «Астана» – уникальное сооружение, занимающее 1 800 м².

Главное место занимает ледовое поле с искусственным льдом на 250 пар коньков. Особенность ледового поля состоит в том, что поверхность искусственного льда можно покрыть особым полимером – партофлором, и ледовый каток превращается в спортивный зал, где можно проводить соревнования по баскетболу, волейболу и т.д.

Вместимость зала – 2 800 человек. Круглосуточно работает холодильная установка. Имеется специальная машина для чистки и выравнивания льда. Кроме

Благовещенский кафедральный собор. Построен в 1999 г.



того, имеются два тренажерных зала: женский и мужской. Существуют женский фитнес-клуб, сауна с бассейном, теннисные столы, буфет. В настоящее время действуют спортивные секции по фигурному катанию и хоккею. Проводятся соревнования между хоккейными клубами городов Казахстана и России.

Благовещенский кафедральный собор

Открытие состоялось 23 октября 1999 года. Павлодарские архитекторы, побывав в городах России и посмотрев на различные типы храмов, остановили свой выбор на одном из соборов московского кремля. Но Московский храм оказался меньше и проще задуманного варианта. Колокола Благовещенского Собора были привезены из Москвы. Колоколов всего девять, согласно канонам православия, по числу чинов ангельских. Самый большой колокол весит 1 024 кг, самый маленький – 4 кг. Назван в честь Благовещенья Пресвятой Богородицы.

Дом купца Зайцева. Построен в 1897 г. Ныне здание Музея литературы и искусства им. Бухар-жырау.



Ледовый дворец «Астана»

