

СЕВЕРО-КАЗАХСТАНСКАЯ ОБЛАСТЬ

Северо-Казахстанская область расположена на севере республики. Занимает площадь 98 тыс. км². Численность населения 661 тыс. человек (2007г.). Административный центр – г. Петропавловск.

Современный герб Северо-Казахстанской области



Знаменский собор. Петропавловск. Начало XX в. РГО. Санкт-Петербург.



Область образована 29 июля 1936 г. в составе КазССР.

До 1917 г., согласно административному делению Казахстана, Северо-Казахстанская область входила в состав Степного генерал-губернаторства (с центром в Оренбурге), образованного в 1882 г. Коренные изменения в административно-территориальном делении края начались после октябрьских событий 1917 г.

В январе 1918 г. постановлением III Западно-Сибирского съезда Советов рабочих и солдатских депутатов к Акмолинской области были присоединены части территории Тобольской и Томской губерний, и новая административно-территориальная единица стала называться Омской губернией.

20 августа 1920 г. была образована Казахская АССР. Административно-территориальное устройство было закончено к утру 1921 г. Акмолинская губерния с центром в Петропавловске была образована 25 апреля 1921 г. К началу 1928 г.

Город Петропавловск. Начало XX в. РГО. Санкт-Петербург.

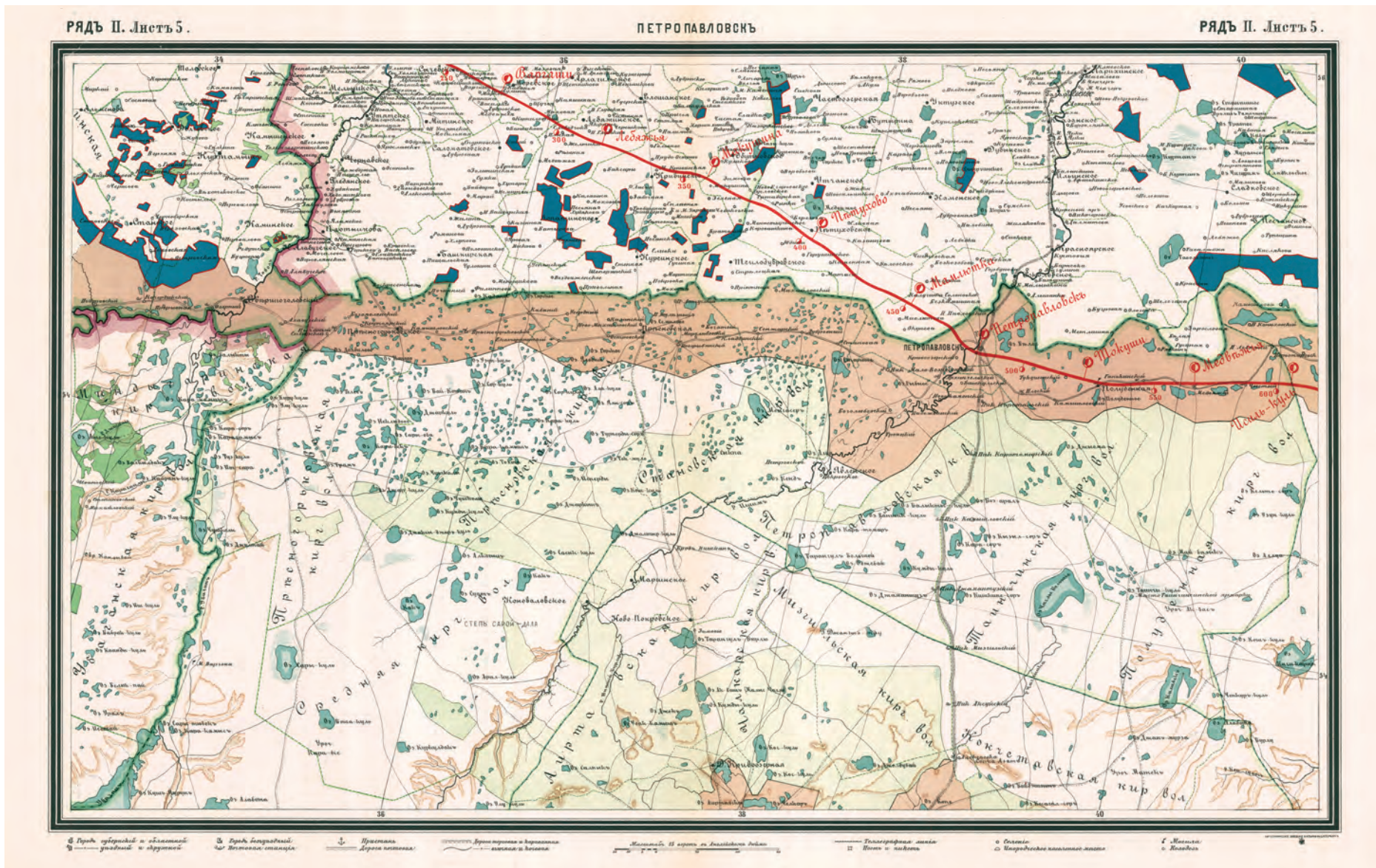


Петропавловский уезд стал компактным экономическим районом республики, в его состав входили 15 волостей. В это время проводится реорганизация низших административных единиц и укрупнение сельских Советов и волостей с учетом национальных и экономических особенностей населения. В декабре 1930 г. Петропавловский округ был ликвидирован. В 1932 г. Петропавловский район был расформирован, и Петропавловск стал городом республиканского подчинения.

20 февраля 1932 г. было принято решение о введении в Казахстане областного деления. Среди других областей образуется огромная Карагандинская область с центром в Петропавловске. В ее состав вошли 21 район и 5 городов: Петропавловск, Караганда, Кокчетав, Акмолинск и Атбасар.

В 1936 г. из одной области было создано две: Северо-Казахстанская и Карагандинская. В 1939 г. из Северо-Казахстанской области была выделена Акмолинская область.

Отдельный сборный лист к карте губерний и областей Российской империи, по которым пролегает намеченная Сибирская железная дорога. 1893. РГО. Санкт-Петербург.



Примечание: Текст подготовлен А.А. Плешаковым. Фотографии памятников предоставили А.А. Плешаков, К.З. Ускенбай. Научный редактор издания выражает благодарность начальнику Управления культуры Северо-Казахстанской области Р.Т. Бикеневу за оказанное содействие.



Гимназическая улица. Петропавловск. Начало XX в. РГО. Санкт-Петербург.

За советский период административная принадлежность населенных пунктов области менялась неоднократно, что не способствовало их нормальному функционированию. На протяжении 50 лет шло интенсивное улучшение путей сообщения, появлялись новые ветки железной дороги, асфальтированные шоссе и т.д.

В 1998 г. в составе области было 16 районов. В апреле 1999 г. из Северо-Казахстанской области в Акмолинскую было передано несколько районов и г.Кокшетау, который стал административным центром обновленной Акмолинской области.

Петропавловск

В 1752 г. в урочище Кызылжар была заложена крепость Святого Петра, позднее названная Петропавловской. Окончательно крепость была отстроена к концу 70-х гг. XVIII в.

7 сентября 1807 г. в Петропавловскую крепость назначается первый городничий. В 1824 г. Петропавловск – окружной город Омской области, в 1839 г. – заштатный город Ишимского уезда Тобольской губернии. С 1849 г. началось плано-вое строительство города, причиной этого стали сильные весенние наводнения и пожары подгорной части города. Активизация экономической жизни способствовала быстрому росту города.

В 1854 г. Тобольским губернским правлением был определен городской архитектор. В 1861 г. был утвержден генеральный план застройки города, согласно которому город застраивался первоначально в южном и восточном направлениях, предусматривалась также застройка главной улицы и нескольких параллельных ей. Кроме того, планировалась застройка северо-восточной окраины. В результате осуществления новых планов все больше исчезали следы оборонительного сооружения, и город приобретал градостроительные черты, свойственные большинству соседних городов. При этом вырабатывалась система размещения различных хозяйственных строений.

Главная площадь в Петропавловске. XIX в.

Из книги: *Россия. Полное географическое описание. Киргизский край.* СПб., 1903.



Наряду с типами зданий, известными ранее, в городе возводились новые сооружения – провинциальные усадьбы богатых купцов.

Быстрый рост города начался с введением в эксплуатацию в 1894 г. транссибирской железнодорожной магистрали. Промышленность города, возникшая на переработке сельскохозяйственного сырья, развивалась и укрупнялась. В 1900 г. численность населения составляла 21 750 жителей, уступая в Казахстане лишь Семипалатинску.

Генеральный план застройки города, утвержденный в 1959 г., был разработан на 20–25 лет. В северном направлении на свободных площадях построены микрорайоны – Молодежный, Северный поселок, Борки и др. В 1984 г. был утвержден новый генеральный план, который продолжил основные положения предыдущего в северо-восточном направлении.

Благодаря генпланам застройки областного центра, сохранился исторический центр Петропавловска с целыми кварталами домов XIX – начала XX в. Таким образом, Петропавловск являет собой уникальный случай сохранения принципов застройки населенного пункта трех столетий. Расширяясь, новые районы не разрушали предыдущие улицы и городские коммуникации.

Памятники архитектуры относятся к различным архитектурным стилям, т.к. сооружались в разное время и по разному назначению. В городах и крупных селах присутствуют двухэтажные здания. У многих из них первый этаж в каменном исполнении, второй – в деревянном. В конце XIX в. владельцы богатых усадеб ограждали их высокими каменными заборами, украшали затейливыми рисунками, кирпичной кладкой в форме геометрических фигур, цветов, птиц и т.п.

Архитектурное наследие отражает постройки культурного, культового, торгового и жилищного назначения, выполненные в модных стилевых направлениях: русское барокко, эклектика, классицизм. Здания поздних построек выполнены с элементами модерна, конструктивизма и неоклассицизма.

ПАМЯТНИКИ ИСТОРИИ И КУЛЬТУРЫ

Ефимовка

Обнаружена в 1952 г. экспедицией института геологических наук АН КазССР. Вторично обследована разведочным отрядом северо-казахстанской археологической экспедиции под руководством К.А. Акишева.

Выработка расположена на обрывистом правом берегу р.Есиль. Площадь занимает примерно 0,5 га. С севера через ложбину проходит с запада на восток линия электропередач высокого напряжения. На северном склоне данной выработки находится березовый колок. На противоположном берегу Есиля от выработки находится могильник Ефимовка 6. Ранние выработки на медь, золото, железо сохранились на высоком склоне обрыва, поросшем кустарниками и деревьями. На территории выработки четко видны шурфы и выбросы породы. В центральной части располагаются три глубокие штольни с квадратным входом. Глубина штолен от 10 до 15 м. В боковой части штолен видны ходы штреков. На вершине в 1952 г. проложены траншеи и заложены шахты.

Памятник характеризует трудовую деятельность племен Северного Казахстана в эпоху раннего железного века и средневековья.

Могильник Калибек 2

Находился в 21 км северо-восточнее с. Новоберезовка и 17,3 км юго-западнее а.Шункырколь.

Обнаружен и исследован в 1990 г. разведочным отрядом северо-казахстанской археологической экспедиции под руководством А.А. Плешакова. Прорезан разведочным отрядом кокшетауской археологической экспедиции в 2005 г.

Памятник располагался на водоразделе. Местность равнинная, немного холмистая. Могильник находится на нераспаханном участке пахотного поля. Площадка памятника и насыпи курганов задернованы. Курганы расположены полукольцом вокруг каменного карьера. Насыпи земляные, с камнем, диаметром 4–6 м, высотой 0,4–0,6 м. Вероятно, карьером был уничтожен курган раннего железного века и часть средневековых курганов, замыкавших кольцо.

На современном этапе памятник не обнаружен.

Памятник характеризует погребальный обряд и степень расселения племен Северного Казахстана в эпоху средневековья.

Могильник Каратал

Находится в 2 км юго-западнее а.Каратал.

Исследован в 1986 г. разведочным отрядом северо-казахстанской археологической экспедиции под руководством В.Ф. Зайберта и А.А. Плешакова. Расположен на левом коренном берегу р.Есиль, между озерами Каурколь и Шортанды.

Выработка у села Ефимовка.

Ранний железный век, средневековье.



Выработка у села Ефимовка.

Ранний железный век, средневековье.



Могильник Калибек 2. Средневековье.



Могильник Каратал.

Эпоха бронзы, ранний железный век.



Курган Луговой. Ранний железный век.



Курган Петровка. Ранний железный век.



Могильник Октябрьское 1. Эпоха бронзы.



Курганы расположены компактной группой. Грунтовые насыпи двух из них разрушаются раскопкой и дорогой, поверхность третьей насыпи задернована. Диаметр курганов 12–20 м, высота 0,35–1 м.

Памятник характеризует погребальный обряд, материальную и духовную культуру племен Северного Казахстана в эпоху бронзы и раннего железного века.

Могильник Луговое 1

Находится в 2,7 км к югу от с.Луговое.

Обнаружен в 1956 г. отрядом северо-казахстанской археологической экспедиции под руководством К.А. Акишева. Вторичное обследование было произведено разведочным отрядом северо-казахстанской археологической экспедиции в 1989 г. под руководством А.А. Плешакова.

Расположен на правом берегу р.Есиль, в 5 км от ее русла, посреди пахотного поля. К востоку от кургана в 0,2 км находится березовый колос.

Курган диаметром 60 м, высотой 3,5 м с большим провалом в западной части насыпи. Провал представляет собой воронку диаметром около 20 м и глубиной около 3 м. На кургане установлен геодезический знак. Площадка вокруг кургана распахана. Насыпь хорошо задернована.

Памятник характеризует погребальный обряд и степень расселения племен Северного Казахстана в эпоху раннего железного века.

Могильник Октябрьское 1

Находится в 4 км юго-восточнее с.Водопроводный.

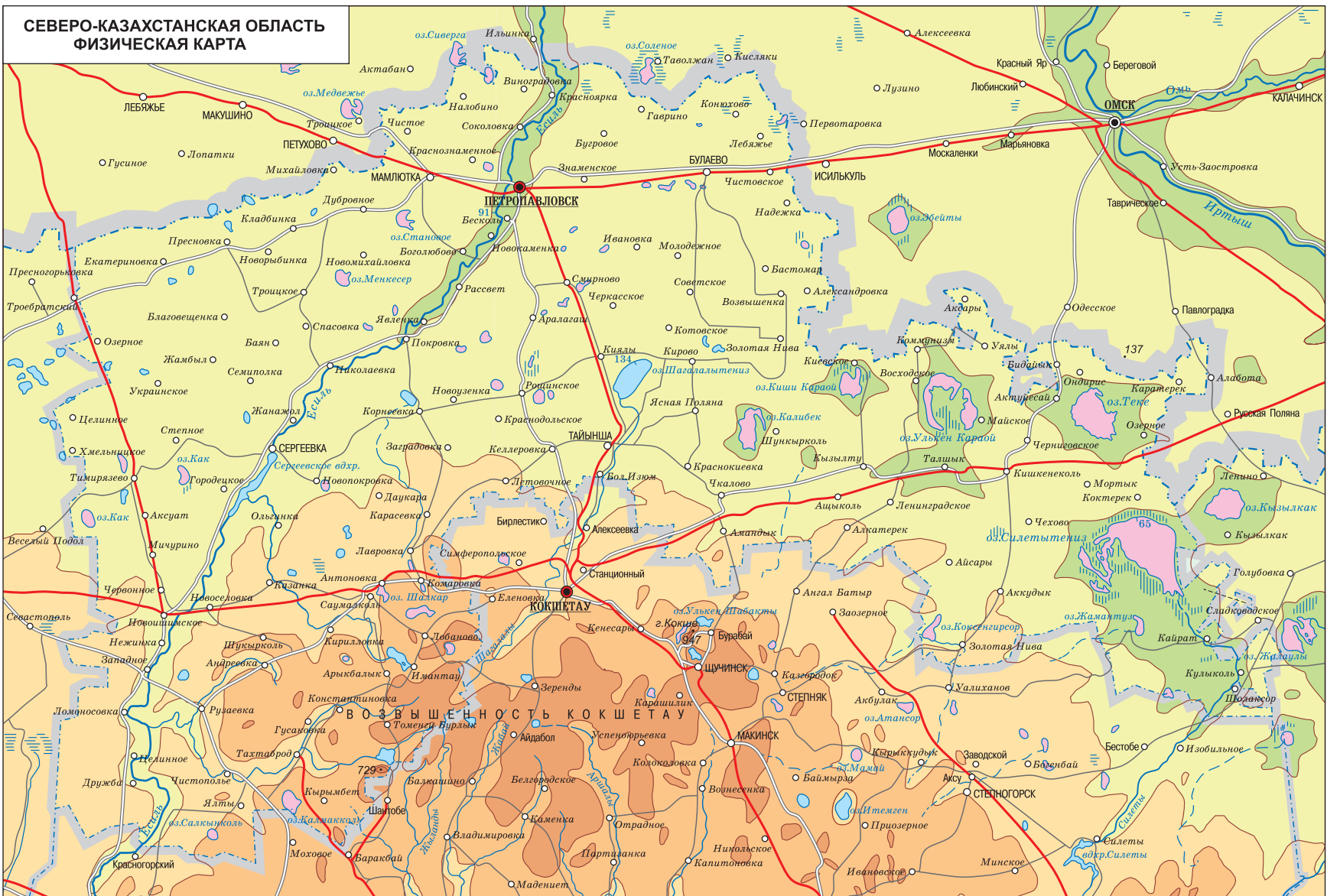
Могильник обследован в 1988 г. разведочным отрядом северо-казахстанской археологической экспедиции под руководством А.А. Плешакова. Могильник расположен на мысе площадью более 1 км², образованном изгибом левого берега р.Есиль. Площадка ровная, слегка понижается к реке.

Курганы с земляными насыпями диаметром 10–20 м, высотой до 0,5 м фиксируются на поверхности. Площадка памятника и насыпи курганов хорошо задернованы.

Курган Петровка

Памятник обнаружен и исследован в 1968 г. отрядом северо-казахстанской археологической экспедиции под руководством Г.Б. Здановича.

Занимает мыс первой надпойменной террасы. На памятнике заложено два раскопа. Раскоп № 1 площадью 336 м², раскоп № 2 – 40 м². Всего на территории двух раскопов зафиксировано 33 углубления различного назначения. В ямках находились



Масштаб 1:2 500 000
км 25 0 25 50 км

Шкала высот в метрах
ниже 100 200 300 400 600 выше

сосуды, жертвенные кости животных. В одном случае – украшения, два детских и три взрослых погребения, одно из которых принадлежит к эпохе раннего железного века. На памятнике найдено 32 сосуда эпохи бронзы, среди которых только два в обломках. В погребении эпохи железа обнаружен сосуд, клиновидное бронзовое тесло, двулезвийный ассиметричный нож, две подвески в виде несомкнутого кольца и вогнутая пластинка.

Раскопом вскрыто 25 жертвенных ямок глубиной 0,8–0,9 м от современной поверхности. Они имели прямоугольную форму (0,8–1,2х0,4–0,8 м) и довольно устойчиво ориентированы длинными сторонами по линии восток–запад. На дне ямок, обычно в северо-западном углу, стояло по 1-2 и редко 3 сосуда.

Рядом кости животного, иногда – уголь. Здесь же, на территории жертвенного места, зафиксировано три погребения – одно труположение, два трупосожжения. Найдено бронзовое тесло и нож, 30 сосудов, украшенных несложными композициями из разных треугольников, каннелюр и реже меандров, покрывающих не только стенки сосудов, но и днища.

Материалы памятника послужили для выделения петровского этапа эпохи развитой бронзы Северного Казахстана.

Мемориальный комплекс батыров Карасая и Агынтая

Находится на территории а. Мадениет.

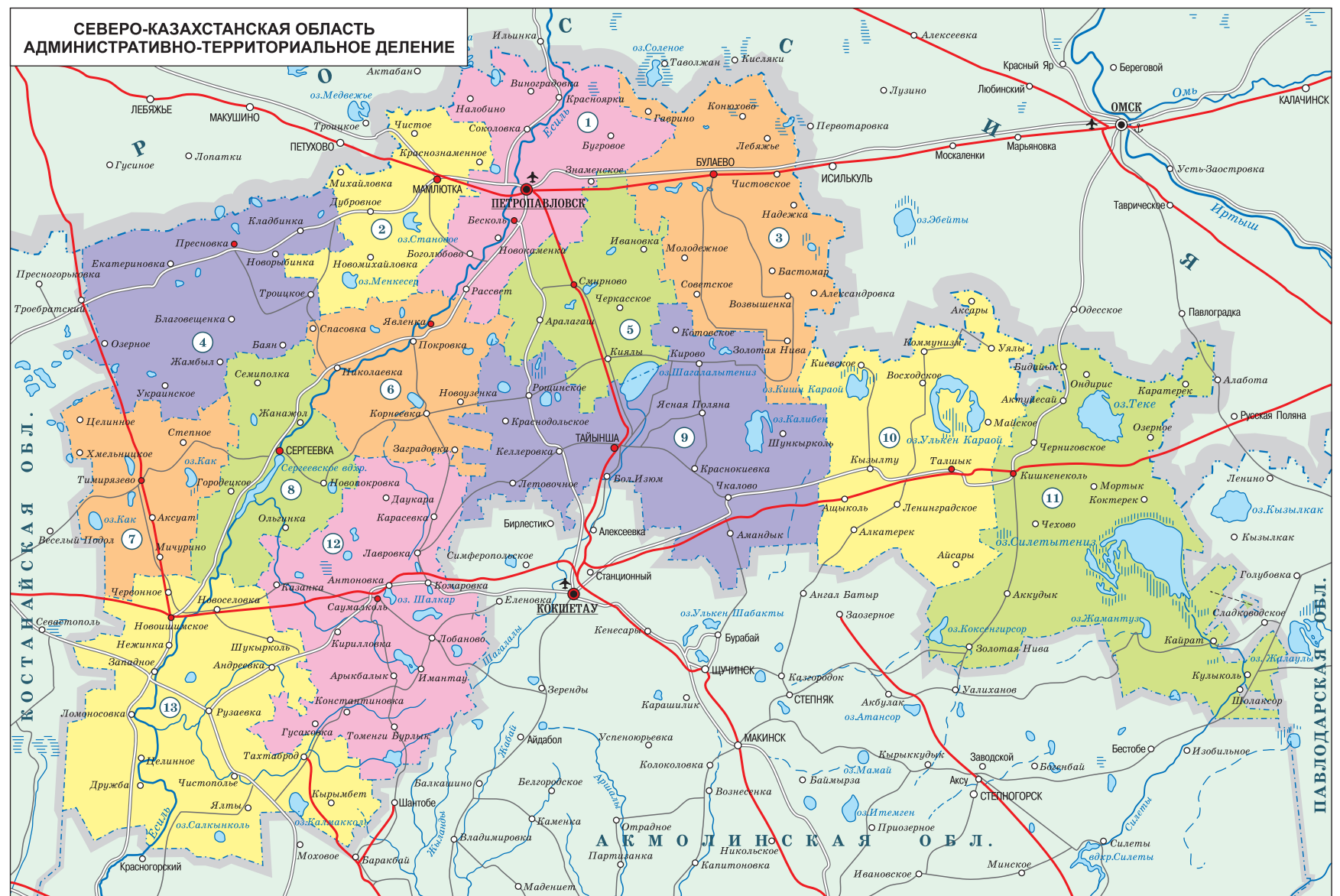
Памятник проревизирован разведочным отрядом северо-казахстанской археологической экспедиции в 2004 г.

Памятник представляет собой комплекс, который был открыт 15 октября 1999 г. в честь знаменитых батыров Казахского ханства. Весь комплекс ориентирован своей главной осью на Мекку, куда направлен выступ михраба мечети. Вход в круг, огражденный кирпичным забором, выделен двумя башнями и ведет на площадку перед мавзолеями, предназначенную для моления и жертвоприношений. В углах площадки установлены, как символы воинской доблести, на гранитных основаниях, перекрещенные копья из металлического профиля с бронзовыми накладками. В центре круга расположены два мавзолея батыров, характерных для Северного Казахстана эллипсоидных очертаний. Перед ними поставлена небольшая конусообразная поминальная мечеть, символически и архитектурно объединяющая мавзолеи. В центре, между мавзолеями, находится небольшая зал-пинакотека, где на стенах выгравированы тексты на трех языках, рассказывающие о героических деяниях батыров. Вели-

чественные объемы мавзолеев в верхней части инкрустированы элементами поливной керамики и завершаются куполами, состоящими из шестимиллиметрового стекла на металлическом каркасе. Между стеклом и стенами устроена вентиляционная щель для просушки купола. Двери в мавзолеи выполнены из металла. На них размещены суры из Корана. В отделке интерьеров применен керамический кирпич, куртынский и кордайский гранит. Надгробия, продолжая древнетюркскую традицию установки кулпытаса и койтаса над захоронением, выполнены из полированного красного кордайского гранита по шаблонам авторов. У каждого надгробия находится шырак, зажигаемый посетителями, который посетители могут обратиться к арухам (духам) за помощью. Другие существующие захоронения в границах округа обложены тротуарной плиткой, а находящиеся за пределами – ограждены низкой кованой металлической оградкой. Все основные конструкции мемориала выполнены из керамического кирпича, изготовленного по итальянской технологии. По вершине стен проходят монолитные железобетонные пояса для ликвидации распора куполов. Верх междукупольного помещения покрыт слоем гидроизоляции, с защитным слоем кирпича, положенного плашмя. Полы и поверхность площадки перед



Памятник героям народно-освободительной борьбы казахского народа против джунгар – батырам Карасаю и Агынтая. Петропавловск.



№ на карте	Наименование адм.-террит. единицы	Центр адм.-террит. единицы
12	Айыртауский р-н	а. Саумалколь
10	Ақжарский р-н	с. Талшык
5	Аққайынский р-н	с. Смирново

13	Габита Мурсепова р-н	с. Новоимшиское
6	Есильский р-н	с. Явленка
4	Жамбылский р-н	с. Пресновка
1	Қызылжарский р-н	а. Бесколь
3	Мағжана Жұмабаева р-н	г. Булаево

2	Мамлютский р-н	г. Мамлютка
9	Тайыншинский р-н	г. Тайынша
7	Тимирязевский р-н	с. Тимирязево
11	Уалихановский р-н	с. Кишкенеколь
8	Шал Ақына р-н	г. Сергеевка

Масштаб 1:2 500 000
 км 25 0 25 50 км



Резиденция Абылай-хана. Музейный комплекс. Петропавловск.

мавзолеями выложены тротуарной плиткой. Площадка же перед комплексом выложена плиткой из натурального камня.

Резиденция Абылай-хана. Музейный комплекс

Автор проекта и строительства неизвестен. По архивным материалам известно, что в окрестностях крепости Святого Петра в 1765 г. был построен деревянный дом. Дом и пространство вокруг него предназначались не только для жительства хана Абылая, но и для решения различных вопросов. Существует несколько версий месторасположения этого дома. Предположительно установлено, что оно находилось в четырех верстах от крепости, выше по течению р.Есиль, под «горой» (имелось в виду понижение местности), которое позже (со второй половины XIX в.) оказалось в черте города. С другой стороны, известно, что в пределах 15-километровой зоны от крепости категорически не от-

дилься участки для неграждан Российской империи.

Вероятно, позже дом сгорел во время одного из пожаров, а на его месте был построен каменный дом (скорее всего, здание мельницы Полякова). Как гласит народное предание, после утверждения в 1821 г. Уали (сына Абылай-хана) ханом Средне-Павловском форштадте для него был построен двухэтажный каменный дом. С тех пор в Петропавловске находилась зимняя резиденция хана.

Здание построено в 1829 г. из кирпича и до 1917 г. использовалось для размещения военного лазарета. Высота первого этажа 2,75 м, второго – 4,10 м. Общая высота здания 12,4 м. Длина 44 м, ширина 18,5 м.

В советское время в доме размещалась военная казарма. Первый этаж использовался в качестве подсобных помещений, на втором располагались жилые помещения.

Здание городской электрической станции

Здание построено в начале XX в. С 1913 г. в одноэтажном здании находилась первая в городе электростанция. Она освещала прилегающие улицы: Банковскую, Полицейскую, Вознесенский проспект и др. Работала вплоть до 1944 г. (до постройки и ввода в эксплуатацию ТЭЦ-1). В примыкающей к главному зданию двухэтажной пристройке некоторое время находился кинотеатр «НАМИДИ», в котором демонстрировались фильмы первого синемаатографа. Позже в этом здании до 1938 г. находился родильный дом. В 90-е гг. XX в. оба здания использовались как единый административный корпус городской службы энергонадзора.

Состоит из одно- и двухэтажных кирпичных зданий, пристроенных друг к другу. В двухэтажном здании окна прямоугольные с лучковым завершением, на боковом фасаде заложены кирпичом. Меж-



Храм Святых Петра и Павла (бывший Покровский собор)

тажный карниз делит здание на две неравные горизонтальные части. Одноэтажная часть здания имеет арочные оконные проемы и обрамлена пилястрами. Крыша двускатная из кровельного железа.

Здание является образцом исторической планировки провинциального купеческого города, характерной для XIX – начала XX в., выразившейся в плановой комплексной застройке промышленных сооружений центра города.

Здание купеческого собрания

Здание, построенное в конце XIX в., предназначалось для купеческого собрания. Также оно использовалось для постановки спектаклей, в которых играли различные гастролирующие труппы. В те времена это было одно из самых посещаемых зданий, где проводились зрелищные мероприятия. Позднее, в 1906 г. к нему пристраивается здание драматического театра. С 1914 г. по 1917 г. в этом здании располагался военный госпиталь. Позже, с 20-х гг. XX в. до 1970 г., в здании располагался Северо-Казахстанский областной русский драматический театр. В 1972 г. здание передается фабрике сувениров, а в 1993 г. – пригородному лесхозу. С 1999 г. здание-памятник находится в частной собственности и в нем

размещена фабрика по производству мебели.

Храм Святых Петра и Павла

В октябре 1803 г. в подгорной части Петропавловска была заложена каменная Покровская церковь. В 1812 г. она была разобрана до основания и на том же месте по вновь составленному плану 22 октября 1813 г. заложена новая каменная церковь с тремя пределами: Покровским, Никольским и Петровским.

Основное здание имеет шесть куполов. Вплотную к нему примыкает колокольня, верх которой венчает седьмой купол. В 1844 г. колокольня была заложена отдельно от церкви и соединена с ней коридором. Строительство колокольни было завершено в 1848 г. В 30-е гг. XX в. соборные колокола были сняты. Вновь колокольня стала функционировать только в 90-е гг. XX в.

Сооружение кирпичное, оштукатурено и побелено в советское время. Состоит из двух основных объектов – самой церкви и колокольни.

В целом, памятник представляет собой пример культового сооружения, выполненного в стиле «русского барокко» и, несмотря на поздние перестройки (в частности замена куполов) и ремонты, сохранила все основные стилистические характеристики.

Бывшее здание купеческого собрания



Памятник Абылай-хану. Памятник великому казахскому правителю и полководцу перед зданием Музейного комплекса «Резиденция Абылай-хана». Петропавловск.



во -



Бывшее здание городской электрической станции

Здание является памятником архитектуры дореволюционного Петропавловска. Представляет собой образец исторической застройки провинциального купеческого города, характерной для конца XIX в., и является историческим наследием города.

Романовское училище

Архитектор С.А. Гранильщиков.

В 1913 г. по разрешению Городской управы в честь 300-летия дома Романовых было начато строительство городского училища, постройка которого была завершена в 1915 г.

Двухэтажное здание имело домовую церковь, водяное отопление, что было новшеством. Все балки верхнего и нижнего этажей – железобетонные (это одно из новшеств того времени); полы в вестибюле, зале и коридоре – бетонные, в комнатах – деревянные. Высокая четкость и ясность плана сочетается с конструктивной логикой. Ясная и простая композиционно-пространственная структура внутреннего убранства здания подчеркнута простым и строгим интерьером вестибюля и лестничных маршей. Вестибюль имеет высоту центральной части несколько большую, чем высоты других помещений, и достигает 6 м. Фасады пышно декорированы, но имеют определенную строгость и ясность. Необычны полуэллиптические завершения оконных проемов и элементы парапетной части здания, выполненные в стиле «модерн». В интерьере вестибюля выделяется мозаичное панно советского периода.

После 1917 г. в здании размещалась школа второй ступени и другие учебные заведения. В 1942 г. из Ленинграда был эва-

Романовское училище



кирован механико-конструкторский техникум судостроения, позже реорганизованный в механический техникум.

В настоящее время в нем размещается экономико-технический образовательный комплекс (колледж).

Усадьба купца Валита Янгуразова

Здание построено в стиле «модерн». Заказчик – купец 1-й гильдии В.Янгуразов. Авторы проекта – итальянские архитекторы (имена неизвестны).

Здание двухэтажное, имеет в плане слабо выраженную П-образную форму. К зданию примыкает с восточной стороны небольшое пространство двора, с северной – однокамерные объемы складских помещений и конюшни. С восточной стороны к зданию примыкает лестничная клетка, выходящая на главный фасад торцом, оформленным входными двухпольными дверями с навесом первого этажа и широким оконным проемом второго. Между первым и вторым этажами нет внутреннего сообщения. Вход на первый этаж устроен с северной стороны здания.

Стены здания сложены из сочетания кирпичной (первый этаж) и деревянно-бревенчатой (второй этаж) кладок. Стены, оштукатуренные ранее известково-песчаным раствором, в советское время сбиты и покрыты поздними слоями песчано-цементных растворов и известковых побелок.

В марте 1917 г. в этом здании размещался Совдеп, позже отряд ЧОНа, в составе которого работал писатель С.Муканов. Здание национализировано после 1925 г.

Перед Великой Отечественной войной здание перестроили под склады.

Здание мечети Конец XIX – начало XX в.

Здание построено в конце XIX в. в «татарской слободе» купцом Халитом Янгуразовым. Здание было включено в комплекс купеческой усадьбы Янгуразовых. После 1917 г. здание занимали различные учреждения образования. В 60–80-х гг. XX в. здесь находилась спортивная школа. В настоящее время мечеть передана мусульманской общине г.Петропавловск.

В начале XX в. минарет был разрушен, в конце 90-х гг. возведен новый минарет.

Здание одноэтажное, построено из кирпича, в плане имеет прямоугольную форму (10x30 м без минарета). Историческая часть мечети – монолитный параллелепипед, объединенный под единым архитектурным фризом и общим фронтоном боковых фасадов. Оконные проемы лучковой формы, которые, в свою очередь, обрамлены полукруглыми пилястрами.

Центральная мечеть «Кызылжар». Северо-Казахстанский областной филиал религиозного объединения «Духовное управление мусульман Казахстана». Построена в конце XIX в. Х.Янгуразовым.



Вид Петропавловской крепости на Ишимской линии. 1810–1812 гг. Художник Е.М. Корнеев. РГО. Санкт-Петербург.



Кызылжарская центральная мечеть. Построена на средства Президента Республики Казахстан Н.А. Назарбаева и наследника Королевства Саудовская Аравия принца Султан Бен Абдельазиз в 2005 г.

