

ВОСТОЧНО-КАЗАХСТАНСКАЯ ОБЛАСТЬ



Современный герб Усть-Каменогорска



Герб советского Семипалатинска

Восточно-Казахстанская область расположена на востоке Казахстана. Занимает площадь 283,2 тыс. км². Численность населения 1424,5 тыс. человек (2007г.). Административный центр – г. Усть-Каменогорск.

Исторической предпосылкой образования области следует считать Семипалатинский уезд, входивший с 1782 г. в Сибирскую губернию, а с 1796 г. – в Томскую. С 1822 г. в связи с административно-территориальным делением Сибири, внутренние округа (Семипалатинский и Усть-Каменогорский) вошли в Си-

бирское генерал-губернаторство. Согласно административной реформе 1868 г., в Сибирском генерал-губернаторстве образована Семипалатинская область с центром в Семипалатинске, в которую входили: Семипалатинский, Кокпектинский, Зайсанский, Баянаульский, Каркаралинский и Усть-Каменогорский уезды. С 1891 г. – область в составе Степного генерал-губернаторства. Разделена на Зайсанский, Усть-Каменогорский, Семипалатинский, Каркаралинский и Павлодарский уезды. В 1920–1928 гг. – Семипалатинская губерния, в 1928–1932 гг. – Семипалатинский округ. С 1932–1939 гг. – Восточно-Казахстанская область с центром в Семипалатинске. В 1939 г. образованы Семипалатинская область с центром в Семипалатинске и Восточно-Казахстанская область с центром в Усть-Каменогорске.

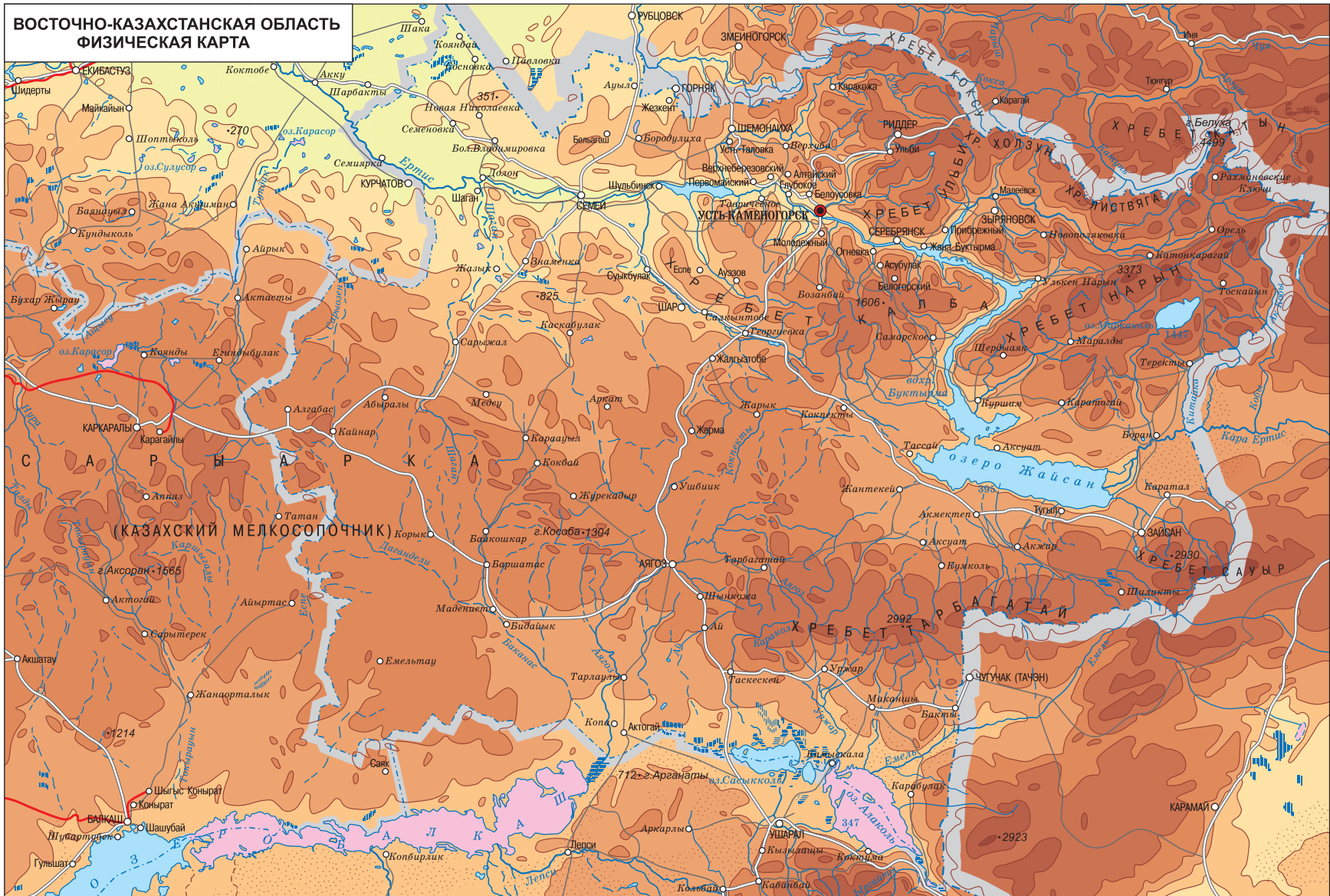
Герб Семипалатинской области. Начало XX в. Современный герб города Семей (Семипалатинск) повторяет герб Семипалатинской области начала XX в.



Вид между Усть-Каменогорском и Буктырмой (Бухтармой) на Ертисе (Иртыше). XIX в. Всемирная иллюстрация. Еженедельный иллюстрированный журнал. СПб., 1873. РНБ. Санкт-Петербург.



Зайсанский пост в Семипалатинской области. 1874–1875 гг. ИИМК. Санкт-Петербург.



Примечание: Текст подготовлен М.М. Нурпеисовым по материалам научных и периодических изданий, исследований казахстанских ученых З.С. Самашева, А.И. Исина, а также «Археологической карты Казахстана» (А., 1960). Использованы фотографии, предоставленные К.К. Туякпаевым, З.С. Самашевым, А.И. Исиним.

Настоящим богатством области, основой его промышленности является полиметаллический пояс Рудного Алтая. В него входят около тысячи месторождений и рудопроявлений (медь, цинк, свинец, золото, серебро, а также редкие металлы). С начала XVIII в. здесь закладываются заводы А.Демидова. С 1747 г. все заводы и рудники становятся собственностью царской России. Центром Рудного Алтая стал г.Риддер, выросший на месте рудника, открытого Ф.Риддером в 1786 году.

В 1926 г. горняки Риддера дали первый в Восточном Казахстане свинец. В последующие годы были открыты новые рудники, обогатительные фабрики, свинцовый и цинковый заводы. Развита также химическая промышленность, металлообработка и машиностроение.

В 1997 г. в результате административной реформы Семипалатинская и Восточно-Казахстанская области объединились, и была образована Восточно-Казахстанская область с центром в Усть-Каменогорске.

Усть-Каменогорск

Основан как крепость Усть-Каменная в 1720 г. генерал-майором И.М. Лихаревым.

После разгрома в 1757 г. Джунгарского ханства роль Усть-Каменогорска как военной крепости упала, но поднялось значение города как перевалочного пункта и торгового центра. Его стали называть «воротами Рудного Алтая», так как через него отправлялись экспедиции для изучения Рудного и Южного Алтая. Отсюда же шли торговые пути в Монголию и Китай.

Семипалатинск – татарская часть города (левая сторона). Начало XX в. РГО. Санкт-Петербург.



К началу XX в. город становится центром золотой промышленности Рудного Алтая. Строятся Верхняя пристань и узкоколейная рудовозная дорога на Риддер. В городе развивается промышленность, связанная с переработкой сельскохозяйственного сырья, так как преобладающая часть населения (в основном, казаки) занималась хлебопашеством, пчеловодством, скотоводством. В городе существовали два мыловаренных и шесть кожевенных заводов.

С 1868 г. Усть-Каменогорск – уездный город Семипалатинской губернии. С 1932 г. – в составе Восточно-Казахстанской области, с 1939 г. – областной центр.

Во второй половине XX в. сильно изменился внешний облик города. Здесь был построен свинцово-цинковый комбинат, один из крупнейших в мире. Кроме цветной металлургии в городе развито машиностроение, промышленность стройматериалов, имеется комбинат шелковых тканей.

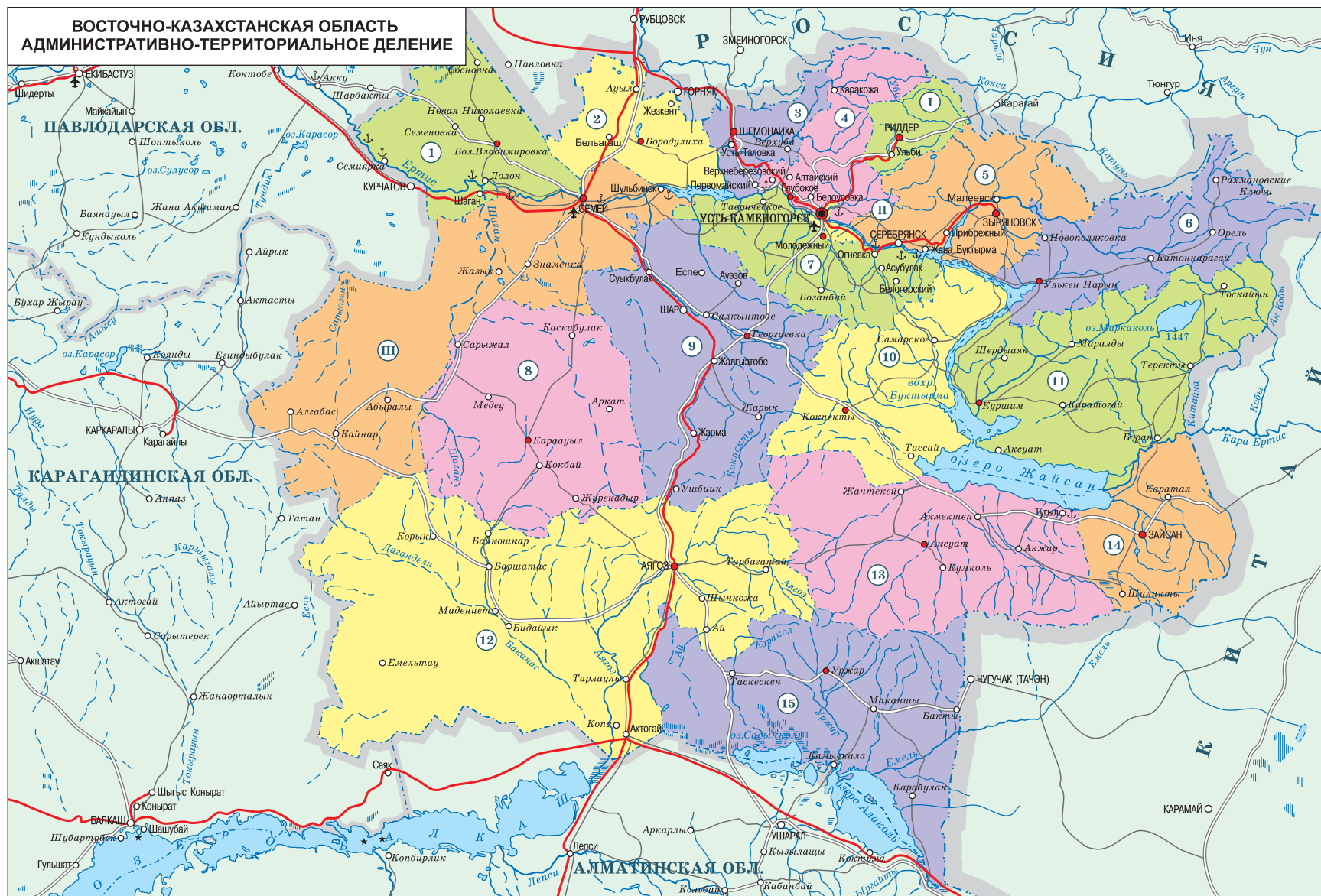
Аблайкит – джунгарский монастырь и крепость в Восточном Казахстане, построенная в 1654 г. ойратским тайши Аблаем. Из книги: Гравюры к живописному путешествию по Азии, составленному на французском языке под руководством Эйриэ. М., 1839.



Общий вид Зайсанского поста. 1884 г. Художник Ф.В. Дмоховский. Из книги: Живописная Россия. Отечество наше в его земельном, историческом, племенном, экономическом и бытовом значении. СПб.; М., 1885.



Семипалатинск (старый город). Начало XX в. РГО. Санкт-Петербург.



№ на карте	Наименование адм.-террит. единицы	Центр адм.-террит. единицы
8	Абайский р-н	а. Карауыл
12	Аягозский р-н	г. Аягоз
1	Бескарагайский р-н	с. Бол. Владимировка
2	Бородулихинский р-н	с. Бородулиха

4	Глубоковский р-н	п. Глубокое
9	Жарминский р-н	с. Георгиевка
14	Зайсанский р-н	г. Зайсан
5	Зырянский р-н	г. Зырянск
6	Катонкарагайский р-н	а. Улькен Нарын
10	Кокпектынский р-н	а. Кокпекты
11	Куршимский р-н	а. Куршим

13	Тарбагатайский р-н	а. Аксуат
7	Уланский р-н	п. Молодежный
15	Уржарский р-н	а. Уржар
3	Шемонаихинский р-н	г. Шемонаиха
II	Усть-Каменогорск г.а.	г. Усть-Каменогорск
I	Риддер г.а.	г. Риддер
III	Семей г. а.	г. Семей

Масштаб 1:4 200 000
 км 42 0 42 84 км

Карта киргизского землепользования и пастбищных районов Усть-Каменогорского уезда. 1911 г. РГО. Санкт-Петербург.



Знаменский собор в Семипалатинске. Начало XX в. РГО. Санкт-Петербург.



Ямышевские ворота Семипалатинской крепости. Современное фото.



Мост над рекой Ульби в Усть-Каменогорске. 1960-е гг. Из книги: *Казахстан*. А., 1970.



Долина реки Ульби. Фото Л.К. Полторацкой. ИИМК. Санкт-Петербург.



Семипалатинск – татарская часть города (правая сторона). На переднем плане – гостиница «Иртыш» и ресторан. Начало XX в. РГО. Санкт-Петербург.



Усть-Каменогорское побережье реки Ертыс (Иртыш).



С 1997 г. Усть-Каменогорск – центр Восточно-Казахстанской области.

Семипалатинск

Основан в 1718 г. как крепость по нижнему течению р.Ертыс (Иртыш). Место было выбрано неудачно: каждую весну вода затапливала очень низкий берег. Поэтому в 1776 г. пришлось передвинуть крепость вверх по реке.

До 1782 г. крепость называлась Семипалатной. От этой крепости до наших дней сохранились лишь крепостные ворота.

С 1782 г. Семипалатинск – уездный город, с 1854 г. – областной центр. В 1920–28 гг. город становится центром губернии. С 1932 г. – центр Восточно-Казахстанской области, а с 1939 г. – центр Семипалатинской области.

В конце XIX в. Семипалатинск был местом политической ссылки. В городе состоял на военной службе Ф.М. Достоевский, также здесь отбывала политическую ссылку Г.Серебряков. В Семипалатинске в разные годы жили и трудились Ч.Валиханов, Г.Н. Потанин, Абай Кунанбаев, М.Ауэзов, К.Сатпаев.

В 1930 г. через Семипалатинск прошла Туркестано-Сибирская железная дорога.

В 1937–1938 гг. в городе был открыт мясокомбинат – одно из крупнейших предприятий мясной промышленности в республике. Главные отрасли промышленности – легкая и пищевая.

Через город протекает р.Ертыс, через которую в 2000 г. был сооружен грандиозный и уникальный мост (в мире подобных мостов – единицы), соединяющий Жанасемей (левый берег) с центром города (правый берег).

ПАМЯТНИКИ ИСТОРИИ И КУЛЬТУРЫ

Святылище Сарыколь. Вид после раскопа. Тюркское время.

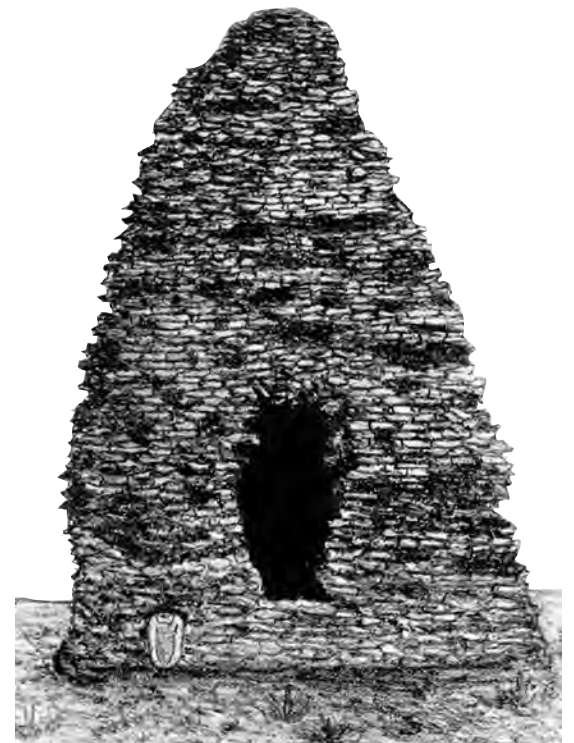


Святылище Сарыколь

Памятник находится в 45–50 км к юго-востоку от центра Абайского района – а.Караауыл, около маленького озера Сарыколь, расположенного на одной из высот хребта Шынгыстау. Памятник состоит из трех смежных каменных оград разной величины, условно обозначенных 12, 13, 14.

Размер ограды № 12 составляет 7,8x7,2 м, она имеет в плане четырехугольную форму, сооружена из уплощенных камней красно-розового и синего цветов. В стенах оград встречаются вертикально поставленные крупные камни размером 72x46x6 см, имеющие наклон внутрь на 45°. Вдоль стен выявлены такие же камни. С восточной стороны ограды №12 на расстоянии 1,42 м находилось каменное изваяние, обращенное на восток. Очертание лица – мужское с явными монголоидными признаками. Изваяние выполнено в кимако-кыпчакской традиции. Источники о тюркских культовых памятниках сообщают, что кимаки устанавливали каменные изваяния с восточной стороны насыпей.

Надгробный памятник Козы Корпеш – Баян Сулу в Семиреченской области. Из книги: Кастанье И.А. *Надгробные сооружения киргизских степей*. Оренбург, 1911.



Мавзолей Козы Корпеш – Байн Сулу. IX–X вв. Общий вид мавзолея после завершения реставрационных работ.



Мавзолей Козы Корпеш – Байн Сулу. IX–X вв. Вид гробниц мавзолея после завершения реставрационных работ.



Изображения людей на изваяниях выполнялись поверхностно, обрабатывалась только лицевая поверхность, а две боковые и задняя не обрабатывались.

Древние шахты по добыче оловянной руды эпохи бронзы

Шахты находятся в горном массиве Дельгебетей рядом с с.Киши Карасу Жарминского района. Шахты вытянуты цепочкой на протяжении около 30 м по оси запад – восток. Вскрытие породы в древности осуществлялось уступами. Дно каждого уступа становилось для древних горняков плацдармом для последующего углубления в горное тело. Так, в полости выработки шахты Восточная 1 насчитывается около семи таких ступеней-уступов. При приближении ко дну границы, выработки могли расширяться или после заметного расширения в средней части, сужаться. Как правило, подземная выработка не удалялась значительно от границ входного колодца. Так как более сложная по своей конфигурации шахта Западная, имеющая помимо одной продольной подземной выработки еще короткую боковую штольню, вскрывалась с помощью двух входных колодцев. Лишь шахта Восточная 1 уходила от входного ствола

Республиканский литературно-мемориальный дом-музей Абая. Семей (Семипалатинск).



в западном направлении на 9 м. Глубина шахт варьирует: мелкая 2–4,3 м, глубокая 1–9 м.

Заполнение шахт формировалось разными путями. Выделяется заполнение, которое образовалось во время проходки породы при помощи каменных молотков. В крошке распознается множество древесного угля. Присутствие угля свидетельствует об использовании термических приемов проходки. Среди находок в заполнении шахты фрагменты андроновской керамики, кости животных, каменные молотки и т.д.

Мавзолей Козы Корпеш – Байн Сулу

Памятник архитектуры X–XI вв. Расположен на правом берегу р.Аягоз вблизи станции Тансык.

Мавзолей связан с именами героев лирико-эпической поэмы. Высота мазара 11,65 м, толщина стен 1,86 м. Вход с восточной стороны. Имеются маленькие окна. Внешние размеры 7,1x7,1 м, внутренние – 3,38x3,38 м. Памятник представляет собой четырехгранную пирамиду, образованную путем напуска рядов горизонтальной кладки и увенчанную широким шпилем.

Поселение Канай (эпоха бронзы)

Памятник находится у аула Канай, на правом берегу р.Ертис.

В результате проведенных археологических исследований открыто жилище (площадь около 50 м²) с хозяйственными постройками. Основанием стен построек служили столбы, промежуток между которыми заполнены камышом и обмазаны глиной. Пол земляной, на полу три очага, сложенных из камня. Два служили для приготовления пищи, третий – для отопления. Хозяйственные сооружения с основным жильем имели сплошное перекрытие, которое было плоским. Вход со стороны реки в виде узкого коридора. Центральная часть отделялась от входа невысокой перегородкой. В отгороженной части держали молодняк скота.

В одной из пристроек найден кусок медной руды и обломок глиняного сосуда со следами медного шлака, в другой – половина литейной формы. На окраине поселения нашли куски дробленой медной руды. Вблизи поселения вскрыты остатки плавильной печи с кусками медного шлака.

На юго-востоке от поселения находилось культовое место, отмеченное тремя выкладками камней. Кости животных, обломки зернотерок, а также зола и жженые кости свидетельствуют о совершении здесь обряда жертвоприношения.

Измайловский могильник (эпоха бронзы)

Для погребений измайловского комплекса характерны одиночные захоронения. По конструкции сооружений, обряду погребения и инвентарю захоронения можно разделить на две группы. В первую включены погребальные сооружения, основу которых составлял ящик из массивных цельных составных гранитных плит квадратной формы. Другая группа представлена оградками, выделяющимися сложной конструкцией сооружений и обрядом погребения, а также богатством инвентаря. В обоих типах сооружений преобладает восточная ориентировка погребенных. В оградке № 24 обнаружены остатки сожженного перекрытия или погребального костра. Но кости скелета и сопровождающий инвентарь воздействию огня не подвергались. В оградке № 25 следов огня не обнаружено, но представлены символы его в виде подсыпки из охры красного цвета. Конструкция сооружений Измайловского могильника находит аналогии в бегазы-дандыбаевских памятниках Центрального Казахстана.

Среди находок преобладает керамическая посуда. Первая группа керамики имеет аналогии с бегазынской и карасуской; вторая группа сходна с керамикой саргаринско-алексеевского типа; третья же не находит аналогии. Остальную часть находок составили предметы конского снаряжения, вооружения, бытового и культурного назначения, украшения из бронзы, золота, серебра, кости.

Поселение Усть-Нарым (неолит)

Памятник находится в верховьях р.Ертис у а.Усть-Нарым. На поселении были проведены археологические исследования. Основная масса находок, а также следы жилищ, очагов и хозяйственных ям, обнаружены на глубине 2,5x2,8 м. Культурный слой поселения разделялся на два горизонта тонкой прослойкой песка. В Усть-Нарыме найдены 25 очагов и кострищ, множество каменных орудий. Древние охотники и рыболовы жили в шалашах и деревянных жилищах. На поселении найдены кости дикого быка, марала, косули, барана, бобра.

Орудия на поселении изготавливались из ножевидных пластин и отщепов. Среди огромной коллекции орудий найдены пластины с ретушью по одному или двум краям, всевозможные скребки, наконечники стрел и копий, вкладыши от режущих орудий, топоры, тесла, отбойники. Костяных изделий не много, прежде всего, это шилья и иглы. Интересен костяной вкладышевый кинжал. Керамика Усть-Нарыма имеет «предандоновский»

Двухминеретная центральная мечеть. Семей (Семипалатинск).



Литературно-мемориальный музей Ф.М. Достоевского. Семей (Семипалатинск).



облик и датируется второй половиной III тыс. до н.э., т.е. временем рождения в Восточном Казахстане земледелия и скотоводства.

Дом-музей Ф.М. Достоевского в Семипалатинске

Это одноэтажное, рубленое здание на высоком кирпичном цоколе. План компактный, прямоугольный. Все фасады стены сруба обшиты тесом, а выпуски бревен на углах и в середине превращены в филленчатые пилястры.

Главный фасад и цокольная часть дома имеют по пять окон. Они выделены прямыми легкими наличниками. Окна цокольного этажа закрываются деревянными ставнями. Вместе с современной пристройкой и памятником Ч.Ч. Валиханову и Ф.М. Достоевскому здание составляет музейный комплекс – пример удачного архитектурно-художественного решения.

Жилой дом в Семипалатинске, где жил Абай Кунанбаев

Это одноэтажное, деревянное рубленое здание на высоком кирпичном цоколе. Здание прямоугольное в плане под четырехскатной крышей. Дом обращен к улице четырьмя окнами основного фасада. Стены обшиты тесом с разделкой на торцах филленчатыми пилястрами. Вокруг окон прямые наличники. Цокольный этаж дома предназначен для кухни и служебных помещений. Завершаются фасадные стены тягой. Здание является типичным примером рядовой застройки кварталов с частными домами.

Расположен на территории Республиканского литературно-мемориального дома-музея им. Абая.

Мужское каменное изваяние с монголоидными признаками, выполненное в восточно-кыпчакской традиции. Святилище Сарыколь. Тюркское время.

