

АЛМАТИНСКАЯ ОБЛАСТЬ

Алматинская область расположена в юго-восточной части Казахстана. Занимает площадь 224 тыс. км². Численность населения 1620,7 тыс. человек (2007г.). Административный центр – г.Талдыкорган.



Современный герб Алматинской области



Герб Семиреченской области. Начало XX в.

Территория области была заселена издревле. Здесь возникали первые государственные образования саков и усуней. Территория входила в состав Западно-Тюркского каганата, государства карлуков, Могулистана, Джунгарского ханства. В середине XIX в. на территорию Жетысу распространяет свою политическую власть Российская империя.

В 1867 г. была образована Семиреченская область в составе Туркестанского генерал-губернаторства с центром в г.Верный.

В область переселяются крестьяне из европейской части России. В 1881 г. происходит большое переселение уйгуров и дунган с территории Китая. Они основали ряд населенных пунктов, в частности г.Джаркент. В 1892–1897 гг. область включена в состав Степного генерал-губернаторства.

В 1918–1924 гг. область находилась в составе Туркестанской АССР. После национального размежевания в Средней Азии с 1924 г. – область в составе КазАССР, входившей в РСФСР. В 1928–1932 гг. – Алма-Атинский округ, с 1932 г. – Алма-Атинская область. В конце 1939 г. территория области пересматривалась, часть районов передана в

состав Джамбульской и Семипалатинской областей.

В 30-е гг. в области сооружены новые и реконструированы старые предприятия легкой и пищевой промышленности. В 60-е гг. одной из крупных строек республики было сооружение Капшагайской ГЭС. Рядом возник город Капшагай.

В 1959 г. Алматинская и Талды-Курганская области были объединены. Затем в 1968 г. вновь выделена Талды-Курганская область. Последнее объединение двух областей произошло в апреле 1997 г. В 2001 г. областным центром стал г.Талдыкорган.

Талдыкорган

Город возник на месте основанного во второй половине XIX в. с.Гавриловка, переименованного в 1920 г. в село Талды-Курган. С 1930 г. – центр Талды-Курганского района Алма-Атинского округа КазАССР. С 1944 г. получает статус города и становится центром Талды-Курганской области (1944–1959 гг.).

Получает развитие легкая и пищевая промышленность. Построен комбинат строительных материалов.

Современный Талдыкорган имеет правильную планировку. Его территория представляет собой прямоугольник, вытянутый вдоль реки. Прямые широкие улицы тянутся здесь с юга на север под уклоном. На городских окраинах выросли многоэтажные микрорайоны.

Литературный музей Ильяса Жансугурова



Жетысуский государственный университет имени И.Жансугурова



ПАМЯТНИКИ ИСТОРИИ И КУЛЬТУРЫ

Курганный могильник Боралдай

Могильник раннего железного века Боралдай датируется VI–III вв. до н.э.

Расположен в юго-восточной части пос. Боралдай на левом берегу р. Улькен Алматы (Большая Алматинка). Протяженность с севера на юг 3 км. Состоит из 47 курганов и 6 впадин-карьеров. Самый большой курган высотой 5–6 м, диаметром 60–80 м. Середина кургана высотой 3 м, диаметром 30–40 м. Малые курганы высотой 1–1,5 м, диаметром 10–20 м.

Могильник уникален по сохранности, его большая часть хорошо сохранилась.

Поселение Актас

Памятник находится в 200 км восточнее г.Алматы, на южных склонах хребта Кетпен (Кетмень) в Центральном Тянь-Шане.

Территория зимовки-поселения 3 200 м². Поселение многослойное. Нижние слои относятся к усуньскому времени и датируются I–III вв. и IV–VI вв. Комплекс сооружений состоит из пяти жилых и подсобных помещений и обширного двора площадью 150 м². Стены помещений и ограда двора сложены из плитняка и подпрямоугольных булыжников на глиняном растворе. В жилых помещениях расширены прямоугольные очаги из камня.

При раскопках поселения получены свидетельства наличия земледелия – каменные мотыги и бронзовый серп. Кроме того, на местности вблизи поселения прослежены остатки примитивных ирригационных сооружений – арыков для полива небольших участков.

Тамгалытас (буддийские изображения)

Памятник находится на правом берегу р.Иле, в 115 км севернее г. Алматы, в 25 км от Капшагайской ГЭС. В этом месте долина р.Иле переходит в скальный каньон. Береговая терраса 30–50 м шириной и 1 м над уровнем воды. В одном из мест терраса усеяна гигантскими скальными блоками, на поверхности которых видны изображения и надписи. На трех скальных блоках, находящихся в 30 м друг от друга, изображены буддийские божества и надписи, выполненные в тибетской и монголо-джунгарской традиции. Все божества в их атрибутике могут быть интерпретированы как тантрические божества, принадлежащие буддийскому ламаистскому пантеону.

Все надписи под изображениями и рядом с ними – религиозные благопожелания. Памятник известен с XIX в. и опубликован Н.Н. Пантусо-

Петроглифы Тамгалы с изображением сцены охоты на животных. Раннее средневековье.



Петроглифы Тамгалы с изображением животных. Раннее средневековье.



Буддийские изображения в Тамгалытас. XVIII в.



Примечание: Текст подготовлен М.М. Нурпеисовым по материалам научных и периодических изданий, исследований казахстанских археологов К.М. Байпакова, З.С. Самашева, А.Н. Марьяшева и др. Используются фотографии, предоставленные К.М. Байпаковым, З.С. Самашевым. Фотографии современного г.Талдыкорган подготовлены сотрудниками талдыкорганского филиала АО «АБДИ Компани».

вым. Условная дата формирования памятника – XVIII в., когда эта местность находилась на территории Джунгарского государства.

Поселение Тасбас 1 (эпоха бронзы)

Расположено в Аксуском районе, в 25 км к востоку от с.Капал.

Поселение состояло из нескольких домов, расположенных на трех террасах одна над другой, на расстоянии 50–70 м друг от друга. Для раскопок были выбраны два жилища на нижней террасе. После расчистки каменной выкладки было установлено, что жилище состояло из нескольких помещений прямоугольной формы. Жилище № 1 имело подквадратную форму 4,35x4,3 м. Толщина стен 20–45 см. Выкладки представляли собой основания стен и были сложены из крупных камней в 2–3 ряда. Высота достигала 50–90 см. Вход располагался с севера.

В процессе раскопок были выявлены 4 горизонта. Самый верхний – зимовка XIX в., которая была прямо в жилище. Пол фиксировался на глубине 1,75–1,85 м. На полу очаг подпрямоугольной формы, расположенный у западной стенки, размерами 60x80 см, высотой 25 см. Он был изготовлен из глины, установлен ниже пола со столбовыми ямками, заглубленными на 30 см. Ниже этого очага на 35 см находился еще один очаг из камней. Судя по столбовым ямкам, крыша держалась на столбах, а затем упала в результате пожара.

Помещение в древности неоднократно перестраивалось: площадку выравнивали, пол заливали глиной и строили новые очаги. Жилища были построены на склоне с южной экспозицией и таким образом закрыты от холодных ветров.

Святылище Тамгалы

Памятник находится в урочище Тамгалы в Шу-Илейских горах в Жамбылском районе. Археологический комплекс включает:

1. Петроглифы. Расположены на большой площади, занимающей около 10 км². Наиболее значимые представляют 5 крупных групп на площади 250 x 500 м. Прослеживаются 6 стилистических и хронологических фаз: средняя бронза, поздняя бронза, переходный период между эпохой бронзы и ранним железным веком, ранний железный век и тюркский период. Большая часть петроглифов датируется периодом средней и поздней бронзы. Центром святылища являются скалы, образующие своеобразный «амфитеатр». Вероятно, именно здесь происходили обряды, связанные с культом солнца и плодородия. На верхнем ярусе скал выбиты фигуры с головами в форме большого круга с лучами. Ниже изображены люди в хороводе. Поскольку среди них просматриваются различные группы (люди с оружием, в головных уборах или масках, фигуры рожениц), то можно предположить, что в этой центральной сцене отображено мироустройство, мировая гармония, как ее понимали люди эпохи бронзы. Расположенные сверху «солнцеголовые» персонажи символизируют идею верхнего мира, ниже показаны священные животные и мир людей. В урочище известно несколько ярких по своей выразительности сюжетов жертвоприношения быка.

2. Могильники и поселения. Исследования могильников и поселений дали информацию об экономике, образе жизни и культуре обитателей, помогли уточнить датировку. Ранняя дата археологического комплекса – середина XIV – начало XIII в. до н.э. Это могильники Тамгалы I и Тамгалы VI. Хронологическая и культурная атрибуция па-

мятников определяется достаточно выразительной серией керамики и металлических изделий. Металлические изделия представлены, главным образом, украшениями: подвески, серьги с раструбом, наконечники, бусы. Следующим по времени представляется могильник Тамгалы II, его возраст XIV–XII вв. до н.э. Могильник Тамгалы IV датируется XIII–XII вв. до н.э.

Таким образом, восстанавливается хронология формирования комплекса: возникновение некрополей Тамгалы I–VI; создание первых изображений на скалах святылища и формирование некрополя Тамгалы II; оформление святылища петроглифами и сложение культовой зоны; образование некрополя Тамгалы IV и дополнение изобразительного ряда святылища новыми петроглифами.

Городище Каялык (Антоновка)

Самое большое городище Илейской долины. Расположено на восточной окраине аула на берегу р.Ащыбулак. Территория городища в плане имеет форму неправильного четырехугольника, ориентированного углами по сторонам света. Северо-восточная стена имеет протяженность около 1 200 м, юго-западная – 750 м. Через каждые 30–45 м на стене устроены башни, их высота даже сейчас составляет 6–8 м. Въезды в городище находились в северо-западной, северо-восточной и юго-восточной сторонах. Внутри обширная территория городища покрыта буграми и впадинами – следами былой застройки. Особенно насыщена развалинами восточная часть памятника. Здесь сгруппированы десятки бугров квадратной, округлой и прямоугольной форм. Даже сейчас можно заметить некоторое подобие планировки, следы улиц и переулков.

Городище Каялык. Аэрофотоснимок. XI–XIII вв.



Дача губернатора в Верном. Конец XIX в. РГО. Санкт-Петербург.



Царский курган с менгирами. Могильник Бешатыр. V–IV вв. до н.э.



Вид на Тянь-Шанские горы. XIX в. Художник П.М. Кошаров. Альбом к путешествию П.П. Семенова на Тянь-Шань. 1857. РГО. Санкт-Петербург.



Изображение Будды. Тамгалытас. XIX в. Художник П.М. Кошаров. Альбом к путешествию П.П. Семенова на Тянь-Шань. 1857. РГО. Санкт-Петербург.



Дорога и северная сторона срединных ледников Музарта. 1886 г. Художник Н.Г. Хлудов. Альбом рисунков «Виды Хан-Тенгри». Экспедиция И.В. Игнатьева и А.Н. Краснова в Хан-Тенгри. РГО. Санкт-Петербург.





Входной портал жаркентской мечети. 1904 г. Фото В.В. Бартольда. ИИМК. Санкт-Петербург.

Благодаря археологическим исследованиям, проведенным в 1998 г., был найден буддийский храм. До начала раскопок это был оплывший холм высотой до 2 м. В результате исследований удалось определить, что строение почти квадратное, с размерами сторон: северо-западная – 16,2 м, юго-восточная – 16,14 м, юго-западная – 18,5 м и северо-восточная – 18,6 м, ориентированные углами по сторонам света. Храм состоит из квадратного зала и коридоров. Внешние стенки постройки вскрыты не были, но раскопанные участки их свидетельствуют о том, что толщина стен равнялась 1,5 м. Они были сложены из сырцового кирпича с поясом из двух рядов жженого кирпича. Аналогия постройке,

прежде всего ее планировочной схеме, прослеживается в планировке буддийских храмов Жетысу. Это первый и второй храмы Ак-Бешима и храм Краснореченского городища. Каялыкский храм датируется XI–XIII вв. и имеет аналогии в культовой архитектуре столицы тангутов – Хара-Хото. Другим интереснейшим объектом, раскопанным в Каялыке, является баня.

До раскопа это был подпрямоугольный в плане бугор площадью 900 м², высотой 2–2,3 м. В ходе проведения раскопок была открыта монументальная постройка хорошей сохранности, интерпретируемая как баня.

Баня в конструктивном плане представляет собой подпрямоугольной формы сооружение размерами 11,36x8,9 м, состоящее из восьми внутренних помещений, располагающихся вокруг центрального зала, а также тамбуровидной части. Для сооружений подобного типа характерна крестообразная планировка. Углами постройка ориентирована по сторонам света.

Семь помещений размещены вокруг центрального зала, пять – имеют разного размера ванны сооружения, устроенные в северной части комнат. Два помещения предствлены как жаркие, два – прохладные, одно – гигиеническое, одно – техническое. Археологические исследования на городище Каялык продолжаются.



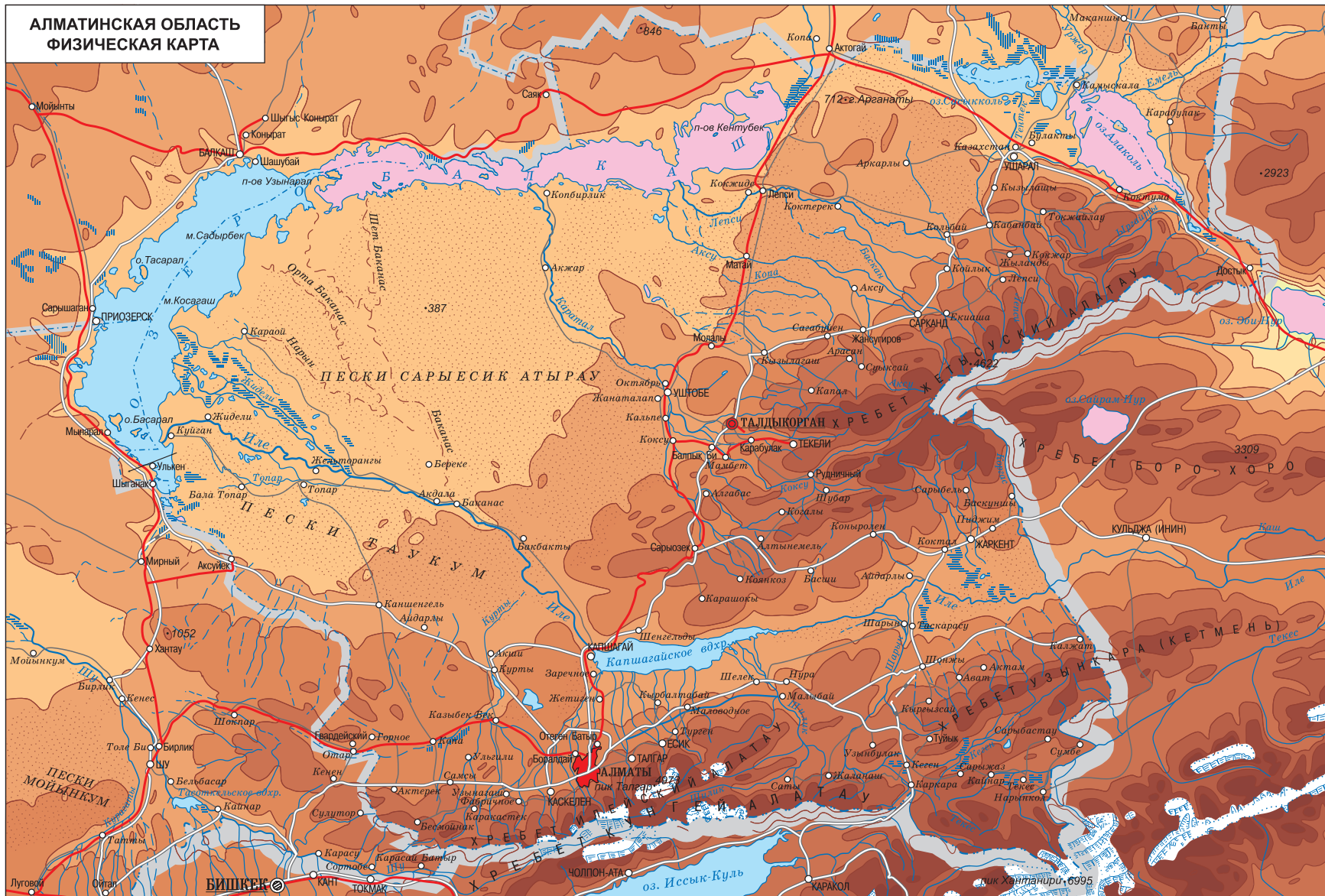
Городище Талгар. Аэрофотоснимок. XI–XIII вв.

Городище Талгар

Городище находится в 25 км к юго-востоку от г.Алматы и расположено на правом берегу р.Талгар, у выхода ее из ущелья. Центральная часть памятника представляет собой подчетырехугольный участок, ориентированный углами по сторонам света. Размеры его сторон: северо-восточной – 300 м, северо-западной – 298 м, юго-западной – 280 м, юго-восточной – 302 м, что составляет площадь в 9 га. По периметру вала расположились округлые в плане башни на расстоянии 20–30 м друг от друга. Вокруг вала прослеживается ложбина бывшего рва. Въезды находились напротив друг друга в

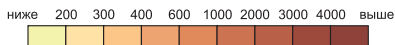
середины стен. Улицы, соединяющие их, делят городище на четыре части, отличающиеся друг от друга. Северо-западная часть цитадели совершенно плоская, а в юго-восточной части находится до двух десятков овальных бугров.

В результате археологических исследований была исследована городская усадьба. Она состояла из жилой части, собственно дома и большого двора. Жилая часть усадьбы насчитывала семь помещений. Это углубленные в землю постройки, фундамент стен которых сложен из каменных булыжников и валунов, скрепленных глиняным раствором. В основании внутрен-



АЛМАТИНСКАЯ ОБЛАСТЬ
ФИЗИЧЕСКАЯ КАРТА

Шкала высот в метрах



Масштаб 1:3 500 000



них стен дома были уложены камни диаметром 40–60 см; основания внешних стен дома сложены из более крупных валунов, а также прямоугольных каменных плит размером от 60 см до 1 м. Три из семи помещений предназначались для жилья, остальные были кладовыми.

Восточную часть усадьбы занимал обширный двор площадью 180 м², обнесенный глиняным забором. Внутри двора были загоны для скота. Археологические материалы с городища Талгар представлены многочисленными находками изделий из железа и бронзы, поливной посудой темно-зеленого, желто-коричневого, белого цветов, а также обнаружены китайский фарфор и изделия из бронзы. Городище датируется XI–XIII вв.

Петроглифы Кулжабасы

Расположены на вершинах и склонах невысоких каменных сопков. Древние рисунки на скалах находятся в 120–130 км от святилища Тамгалы, наиболее известного скопления петроглифов в Центральной Азии, в 200 км к западу от г. Алматы. Основная часть петроглифов хорошо знакома исследователям. Это фигуры козлов, быков, изображения колесниц и четырехколесных повозок. Часто на склонах выбивали изображения людей (фигуры охотников, воинов). Нередко встречаются мифологические сюжеты,

где изображены мужчины с топорами или чеканами в руках; животные, заключенные внутри круга, фигуры солнцеголовых персонажей. К числу известных можно причислить и фигуры людей с подвешенными хвостами – ряженых, много изображений змей. Исследователи не исключают, что искусство петроглифов у племен, населявших горы Кулжабасы, возникло несколько ранее, чем в Тамгалы. Большое количество крупных фигур быков, культовые сюжеты и архаичные повозки с быками дают повод предполагать их большую древность (середина II тыс. до н.э.), но основные признаки, сближающие все петроглифы региона, свидетельствуют о том, что это искусство одной этнокультурной традиции.

В устье самого насыщенного петроглифами ущелья был обнаружен могильник эпохи бронзы. В 2002 г. были произведены раскопки двух оград эпохи бронзы. Одна из оград прямоугольной формы 4x4,5 м. Найденные археологические находки (сосуды без орнамента, зернотерки, кости), которые позволяют датировать захоронения XV–XII вв. до н.э.

Стоянка Майбулак

Стоянка находится в Карасайском районе, в 1,5–2 км к юго-западу от с.Фабричное. Стоянка расположена на правом берегу небольшой речки

Майбулак. В результате археологических исследований выделено три культурных горизонта.

I горизонт. Глубина залегания 0,7–2,1 м. Встречается много камней из каменных выкладок захоронений эпохи бронзы и раннего железного века. Каменные изделия обнаруживаются повсеместно. Это пренуклеус, отщепы, пластины, микропластинки; орудийный набор включает нож, концевой скребок и т.д.

II горизонт. Глубина залегания 3,5–4,2 м. Выделяются два культурных слоя. В коллекции горизонта представлены нуклеусы леваллуаского типа для снятия отщепов, два нуклеуса параллельного принципа расщепления, преформы, пренуклеусы, отщепы. Был вскрыт один очаг с каменной выкладкой.

III горизонт. Глубина 4,5–6 м. Выделен условно лишь в некоторых квадратах и шурфе. Нуклеусов нет. Группа сколов содержит отщепы, пластинчатые отщепы, пластины. Орудийный набор: скребла, скребок высокой формы выемчатого орудия. Сырьевой материал – порфириды темно-коричневого, черного, красного цветов.

На стоянке имелись специальные площадки для обработки орудий. Мощность культурных отложений показывает, что стоянка была обитаема в течение длительного времени и классифицируется как стоянка-мастерская. Орудия сто-

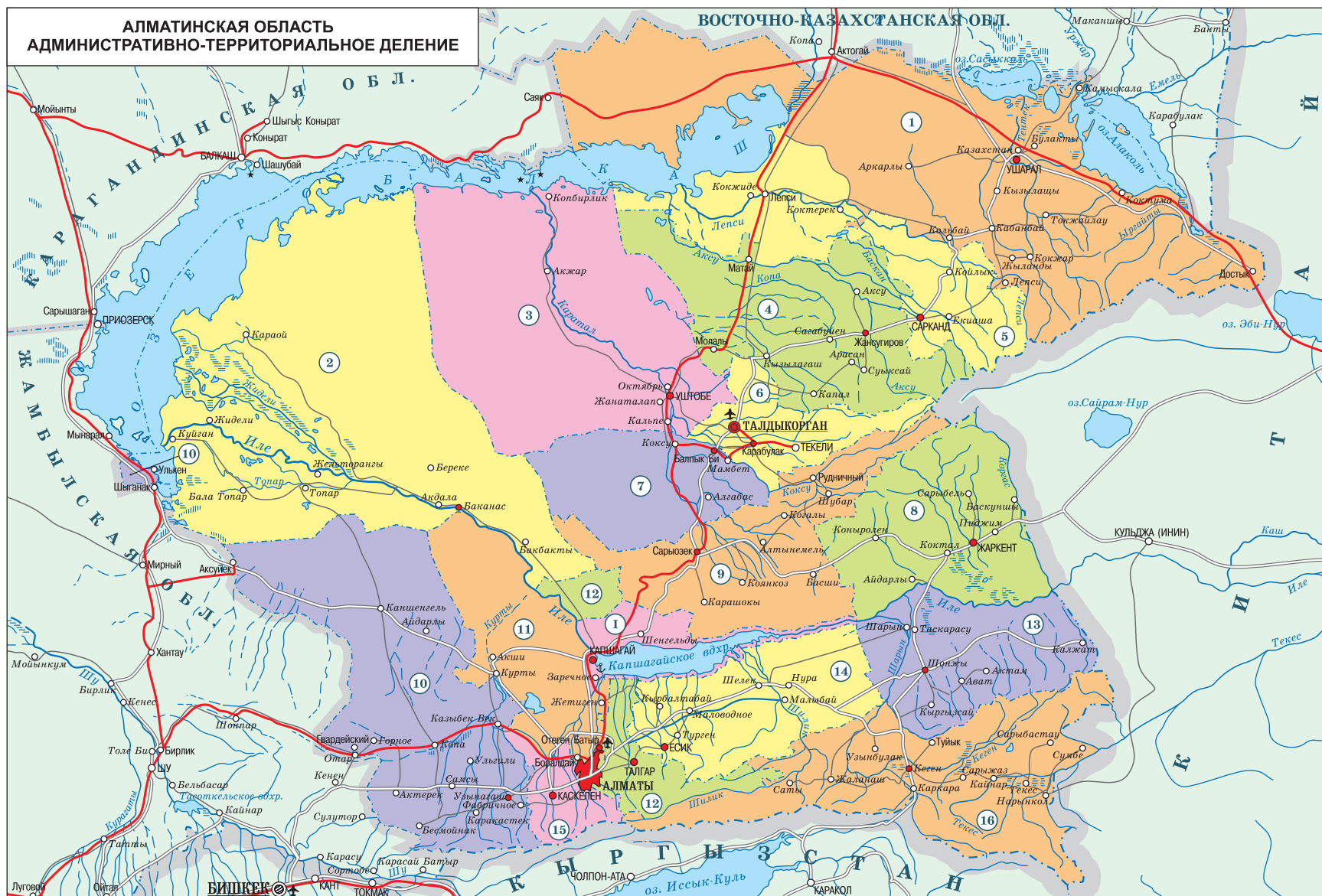


Мечеть в Жаркенте. Современное фото.

янки типологически относятся к мустьерской эпохе, но не образуют серий и не выходят за нижние рамки верхнего палеолитического периода.

Жаркентская мечеть

Построена в 1892–1895 гг. в Жаркенте. Архитектор Хон-Пик. Общая площадь 28x54 м, высота 14,5 м. Высота минарета 19 м. Минарет окружен 52 колоннами из тянь-шаньской ели. Верхняя горизонтальная часть мечети украшена деревянной резьбой. При наращивании колонн и других деревянных частей гвозди не применялись. Стены мечети из деревянных брусков, крыша жестяная. Во дворе мечети с южной стороны расположено медресе. Мечеть огорожена забором высотой 2,5 м. С юга и севера поставлены ворота.



№ на карте	Наименование адм.-террит. единицы	Центр адм.-террит. единицы
4	Аккусский р-н	п. Жансугиров
1	Алакольский р-н	г. Ушарал
2	Балкашский р-н	а. Баканас
14	Енбекшиказахский р-н	г. Есик
6	Ескельдынский р-н	п. Карабулак

10	Жамбылский р-н	а. Узынагаш
11	Илейский р-н	п. Отеген Батыр
15	Карасайский р-н	г. Каскелен
3	Караталский р-н	г. Уштобе
9	Кербулакский р-н	п. Сарыозек
7	Коксуский р-н	п. Балпык Би
8	Панфиловский р-н	г. Жаркент

16	Райымбекский р-н	а. Кеген
5	Саркандский р-н	г. Сарканд
12	Талгарский р-н	г. Талгар
13	Уйгурский р-н	а. Шонжы

Масштаб 1:3 500 000
 км 35 0 35 70 км