

## КАРАГАНДИНСКАЯ ОБЛАСТЬ

Карагандинская область расположена в центральной части Казахстана. Занимает площадь 428 тыс. км<sup>2</sup>. Численность населения 1339,4 тыс. человек (2007г.). Административный центр – г.Караганды.

Современный герб Караганды

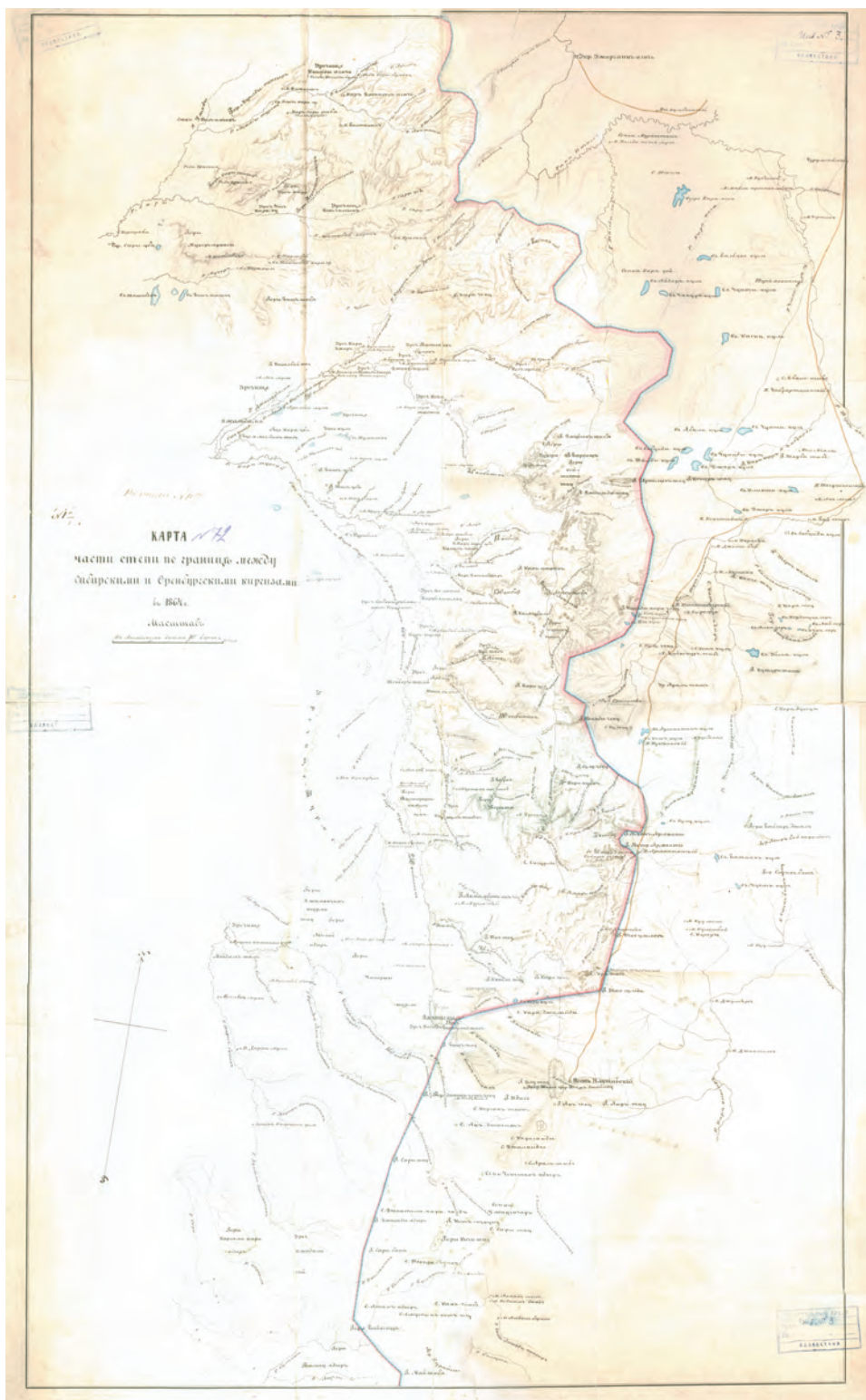


Территория современной Карагандинской области лишь частично входила в административное деление Казахстана по реформе 1822 г. Были образованы Каркаралинский и Акмолинский внешние округа. Территория Каркаралинского округа располагалась на востоке современной области. Северная часть области входила в состав Акмолинского внешнего округа.

Реформа 1868 г. разделила территорию на три части. В Семипалатинскую область вошел Каркаралинский уезд, включавший все Прибалхашье. В Акмолинскую – Сарысуский (Атбасарский) уезд, западная граница которого проходила по низовьям р.Сарысу. Северная часть современной области входила в Акмолинский уезд.

В 1932 г. образована Карагандинская область. В 1934 г. горняцкий поселок Караганда получил статус города, а в 1936 г. становится областным центром.

Карта части степи по границе между Сибирскими и Оренбургскими киргизами (казахами). 1864 г. ЦГА.



Город Караганды в Советское время. 1950-е гг. Из книги: *Казахстан*. А., 1960.



Карагандинский государственный технический университет (КарГТУ)



Улицы и новостройки послевоенного Жезказгана (Джезказгана). 1950-е гг. Из книги: *Казахстан*. А., 1960.



Памятник первостроителям города Жезказган



Текст подготовлен М.М. Нурпеисовым по материалам исследований казахстанских ученых Ж.К. Курманкулова, В.В. Варфоломеева, В.В. Евдокимова, А.С. Ермолаевой, Ж.Е. Смаилова, а также «Археологической карты Казахстана» (А., 1960). Фотографии памятников предоставлены Ж.К. Курманкуловым, Ж.Е. Смаиловым, Г.А. Ахатовым.



Казашский музыкально-драматический театр им. С.Кожамкулова в Жезказгане

В 60–70-е гг. Джекказганский горнометаллургический комбинат, включающий шахты, карьеры, обогатительные фабрики, связанные с выплавкой цветных металлов, стал одним из крупнейших производителей меди в СССР. В 60–80-е гг. Карагандинский промышленный район становится крупнейшим в Казахстане. Вокруг Караганды выросли новые города: Сарань, Абай, Шахтинск и др.

#### Караганды

Город основан на месте шахтерского поселка, образованного в центре Карагандинского угольного бассейна. В 1932 г. Караганды получает статус города, с 1936 г. – областной центр.

У города необычная планировка: он состоит из десятков жилых массивов, разделенных значительными расстояниями, занимающих площадь около 800 м<sup>2</sup>. Такая разбросанность территории объясняется тем, что различные части Караганды возникли в разное время. Но, несмотря на это, в нем четко выделяются два основных района: Новый город и Старый город, связанные друг с другом железной дорогой, трамвайной линией и шоссе.

Новый город начали строить в 1934 г. К северо-западу от Нового города расположен Старый город, протянувшийся с запада на восток на 14 км. Здесь сосредоточено более 20 пришахтных поселков, находятся более половины шахт всего бассейна и предприятия, обслуживающие добычу угля. Старый город образуют поселки. Восточная часть Старого города застроена двух-, трехэтажными зданиями.

Православный храм Святого Андрея в Жезказгане



#### Жезказган

В конце XIX в. расположенные на территории медные рудники привлекли внимание промышленников России. В 20-е гг. XX в. здесь были обнаружены значительные запасы медной руды. 1938 год принято считать годом возникновения города. Ныне самый большой город промышленного района – Жезказган, расположенный на берегу Кенгирского водохранилища. Город, возникший тогда же, в 1938 г., занимает сейчас площадь 470 га. Жезказган состоит из нескольких частей. Одна из них, основная, примыкающая к водохранилищу, компактно расположена между промтерриторией и железнодорожной веткой. К западу от основной части Жезказгана находится поселок Комбинатский, а на железной дороге – станция Жезказган. Важнейшие магистрали сходятся на площади (бывшая Ленина), обрамленной четырех-, пятиэтажными зданиями.

Памятник К.И. Сатпаеву в Жезказгане



## ПАМЯТНИКИ ИСТОРИИ И КУЛЬТУРЫ

#### Могильник Бегазы

Находится на правом берегу р.Бегазы, в 30 км к северо-востоку от а.Актогай. Всего 47 оград, колец, плиточных могил. В 1947–1952 гг. академик А.Маргулан раскопал 20 сооружений. Диаметр колец 4,5–13,5 м, высота от 20 до 70 см. Размер оград от 4х3 м до 16х16 м. Найдены глиняные сосуды, орнаментированные зубчатым и гладким штампом в виде ромбов, треугольников, бронзовые украшения, покрытые листовым золотом.

Вскрытые плиточные могилы имели ограды, в одной из них найден каменный ящик. Также обнаружено труположение и инвентарь: керамика, бронзовые стрелы с черешком и втулкой. Датируется эпохой бронзы.

Могильная яма и каменные ящики в могильнике Бегазы. Эпоха бронзы.



#### Курганы Канатгас

Памятник находится на левом берегу р.Куртай, в 2 км от а.Канатгас. Диаметр 10–18 м, высота 1,5 м. Курганы были раскопаны. Обнаружено труположение в грунтовых ямах. Ориентировка различная. В шести курганах найден инвентарь: глиняные сосуды, бронзовые трехперые черешковые наконечники стрел, костяные изделия. Дата V–III вв. до н.э. В двух других курганах «с усами» обнаружено труположение в грунтовых ямах. Ориентировка север – юг. Найдены глиняный сосуд, железные удила, золотая диадема с зернью и инкрустацией из граната, серебряный пластинчатый пояс с пряжкой, костяная пряжка, бусы из цветного камня. Датируется IV–V вв.



Поселение Кент. Эпоха бронзы.



#### Поселение эпохи бронзы Кент

Поселение Кент находится в Каркаралыном районе, в 6 км к востоку от аула Кент, вверх по течению р.Кызылкениш, на левом берегу.

В 2005 г. для исследований был выбран участок в 20 м к северо-западу от Большой ограды 1. Здесь, на фоне задренованной поверхности, фиксировались развалины каменного сооружения прямоугольной формы размером 16х13 м. Ширина развала стен составляла 1,5 м. После расчистки камней в раскопе выявилось прямоугольное сооружение размером 17,5х12 м, его стены были сложены из плит гранита. Ориентирована постройка длинными сторонами по линии северо-запад – юго-восток. Сохранившаяся кладка состояла из 2–4-х рядов плит и достигала в высоту 0,3–0,4 м. Стены воздвигались на предварительно подготовленной поверхности с удаленным дерновым слоем, но без фундамента, который еще не был известен, как строительный прием. Верхние плиты стеновой кладки завалены внутрь, нижние сохранили свое первоначальное положение. Ширина стен постройки 0,5–0,6 м. Внутренние плоскости стен ровные, плоские. Внешние стороны стен с выступающими краями плит. Заполнение жилища – зо-

Поселение металлургов Талдысай после раскопок. Эпоха бронзы.



Кызылкентский дворец. XVI–XVII вв.



листый грунт. Очаг в виде кострища находился в северном углу. На полу жилища отмечено 28 ям типа столбовых и несколько хозяйственных. Столбовые ямы фиксировались, в основном, по осевой линии посередине жилища. Вероятно, на них укладывался конек перекрытия крыши. Вход в жилище находился в центре северо-западной стены и был шириной 1 м.

Найдены керамика, бронзовая проколка, каменные орудия, костяные изделия.

**Поселение металлургов Талдысай**

Памятник находится в 77 км от г.Жезказган, в урочище Талдысай, на слиянии рек Жезды и Талдысай.

На памятнике долгие годы ведутся комплексные археологические исследования. Раскопан интересный объект: западный жилищно-производственный комплекс.



Мавзолей Джучи-хана (Жошы-хан). XIV в.

Комплекс в основе своей имел металлургическую яму-печь второго, так называемого, шахтного типа и связанный с ней колодец, а также примыкающие к ним производственные площадки.

В результате исследований установлено, что печь, углубленная в материковый суглинок на 2 м, имела каменно-глинобитный купол. Мощность глиняного купола составляла 40–50 см, в середине купола – отверстие, через которое происходила загрузка печи. По северной стенке ямы, в куполе у стены и по дну зафиксированы горизонтальные и вертикальные фрагменты воздухопроводных каналов. Подобное устройство предполагает наличие кольцевого канала с отходящими вниз трубками.

С восточной стороны ямы-печи был устроен дымоход и примыкав-

шее к нему наземное плавильное устройство. Здесь под толстым слоем спекшейся золы с угольками прокаленной докрасна глины было расширено углубление с луночками, ямочками, каменным диском, закрытое плоскими крупными камнями.

**Могильник Тасмола I**

Погребальные памятники – курганы с «усами» широко распространены в Казахстане, но центром сосредоточения большого количества подобных памятников является Карагандинская область. Свое название культура получила по памятнику Тасмола.

Могильник Тасмола I – пример памятников первого этапа. Кур-

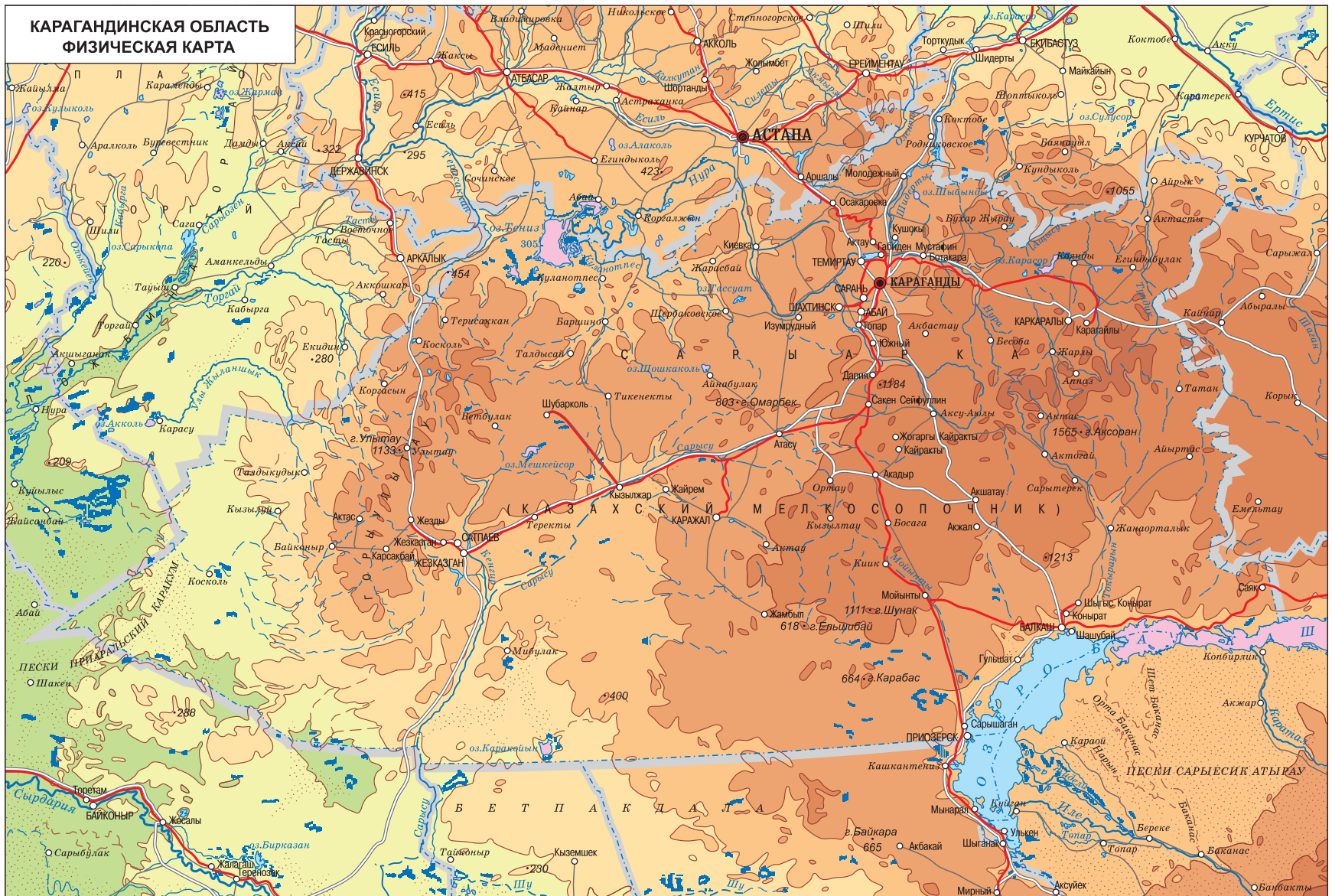
ган №19 имел насыпь диаметром 8 м и высотой 0,3 м. Длина северной гряды 52 м, южной – 46 м, ширина 1,5 м.

Памятник является вариантом сдвоенных курганов. Поэтому под насыпью кургана в юго-восточной части найдены обломки двух сосудов, а в центральной части вскрыта могильная яма. Она была забутована камнями и представляла собой прямоугольное в плане сооружение длиной 1,8 м, шириной 0,8 м, глубиной 1,5 м, ориентированное с севера на юг. На дне ее расширен скелет женщины, лежащей на спине, в вытянутом положении, головой на север. Под ним находилась камышовая подстилка. На правой

Мавзолей Алаш-хана. XIV–XV вв.



Мавзолей Домбаул. VIII–XIV вв.



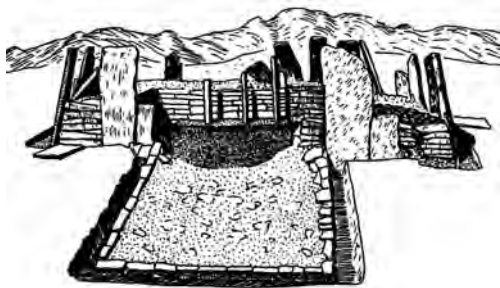
тазовой кости погребенной обнаружено круглое бронзовое зеркало диаметром 19 см, под костями стопы – черепа двух баранов. С левой стороны лежал точильный камень, а на нем железный нож. Вдоль кости левой ноги располагались череп и лопатка лошади. В зубах лошади «зажаты» бронзовые стремевидные удила с псалиями.

### Мавзолей Джучи-хана

Находится на левом берегу р. Кара Кенгир в 45 км от Жезказгана.

Он имеет прямоугольную форму, портал со стрельчатой аркой, купол на многогранном барабане, расписанном бирюзовой глазурью. Декорирован резной глазурованной терракотой. Стены внутри гладкие, пол выложен керамической плиткой. В мавзолее находился деревянный гроб в склепе из сырцового кирпича.

Могильник Бегазы. Эпоха бронзы. Реконструкция внешнего вида.



Дворец культуры горняков в Караганды

Рядом с ним помещалась вторая гробница, жены Джучи-хана. Датируется XIV в.

### Мавзолей Алаша-хана

Находится в долине р. Кара Кенгир, в 2 км от правого берега. Квадратной формы, сложен из обожженного кирпича, имеет купольное перекрытие и разработанные tromпы, а у переднего фасада – мощные пилоны. Переход от квадрата к восьмиграннику сделан с помощью тромпов с арками. Наружные стены орнаментированы кирпичной кладкой в виде квадратов, ромбов, треугольников и «елочки». Главный фасад декорирован резной терракотовой глазурью и резьбой. Наружные размеры северо-западной стороны 11,91 м, северо-восточной – 9,73 м, высота 10 м. Датируется XIV–XV вв.

### Кызылент

Расположен в восточной части Кентских гор на р. Кызылсу. Это руины двухэтажного каменного здания в плане крестообразной фор-

мы. К нему с трех сторон примыкают небольшие прямоугольные пристройки, сообщающиеся с основными помещениями внутренними ходами. С южной стороны в стене имеется центральный вход шириной 1,5 м и высотой 2 м, над ним навес наподобие балкона с шестью деревянными столбами. Анализ археологических находок и обследование помещений, совмещенных с центральным залом, позволили заключить, что это храмовое буддийское здание, построенное в соответствии с тибетскими и монгольскими канонами. Левая комната служила местом для изготовления и хранения свечей, правая – для хранения тканей, а за алтарем обычно отводилось специальное пространство – комната для идолов, куда заходили только ламы для возложения жертв. Балкон над входом служил местом призыва к службе. Здесь ламы играли на музыкальных инструментах. Здесь же находился главный слугитель монастыря во время различных праздников. В комплексе также руины трех зданий храмового назначения. Датирован XVI–XVII вв.

### Мазар Домбаул

Находится на левом берегу р. Кара Кенгир, в 50 км к северу от г. Жезказган. Это высокое конусообразное здание на квадратной основе, сложенное из каменных плит. Размер: север–юг 8,9 м,

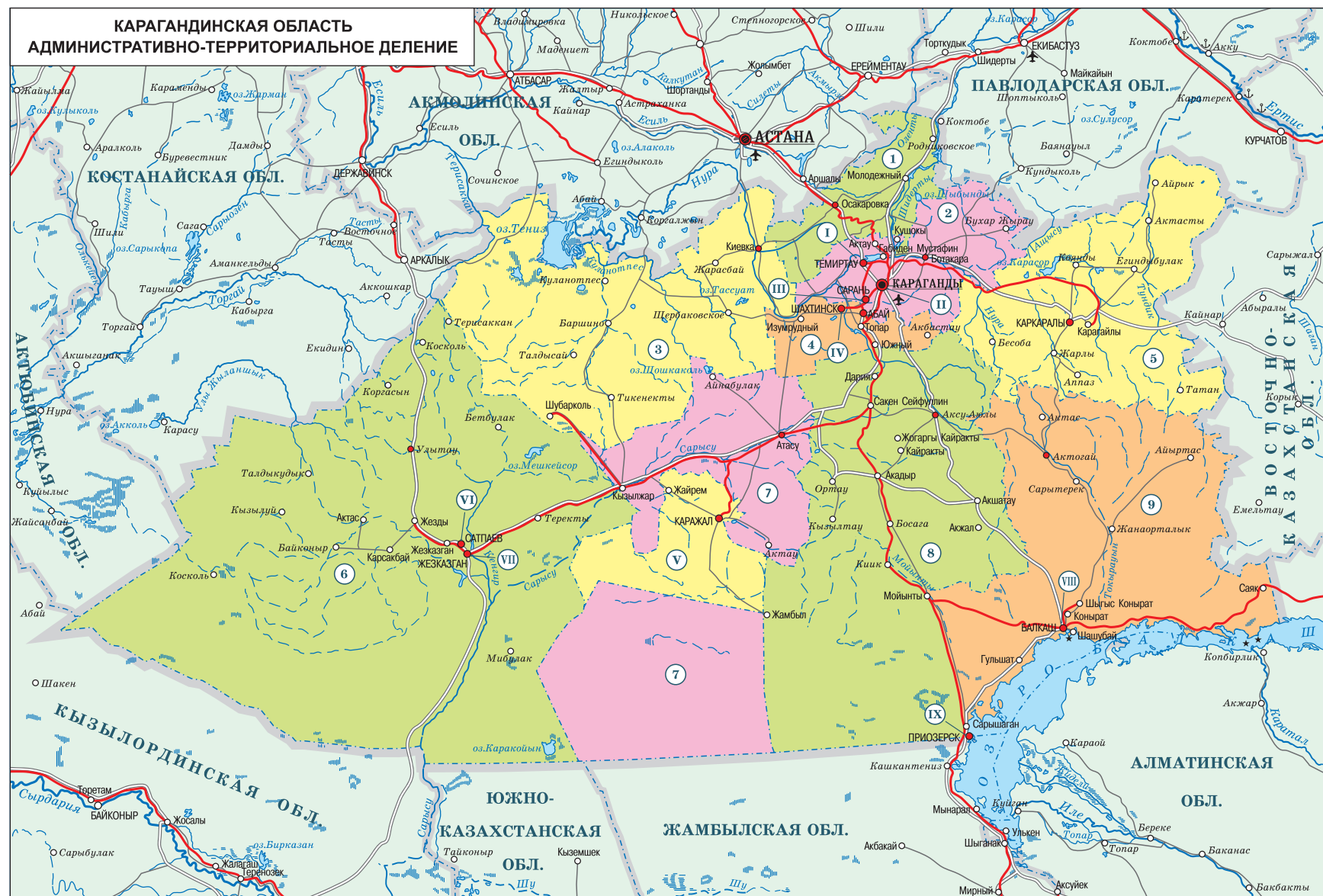
запад–восток 7,9 м, высота 5,5 м. Вход с востока. Вверху на северной и южной сторонах имеются окна. Датируется VIII–XIV вв.

### Дворец культуры горняков в Караганды

Построен в 1950 г. по проекту Н. Брейнера и Я. Яноша. Дворец представляет собой симметричную композицию из трех объемов. Центральный объем состоит из театрального комплекса – зрительного зала на 1000 мест, вестибюля, фойе и кулуаров на первом и втором этажах, а также хорошо оснащенной сценической части.

В левом крыле здания кроме ресторана и спортивного зала находятся бильярдные и клубные комнаты. В правом – библиотека с книгохранилищем, читальни, комнаты для индивидуальных занятий, помещение для лекций на 400 человек с киноустановкой.

Могильник Бегазы. Эпоха бронзы.



№ на карте	Наименование адм.-террит. единицы	Центр адм.-террит. единицы
4	Абайский р-н	г. Абай
9	Актогайский р-н	а. Актогай
2	Бухар Жырау р-н	п. Ботакара
7	Жанааркинский р-н	п. Атасу
5	Каркаралынский р-н	г. Каркаралы

3	Нуринский р-н	п. Киевка
1	Осакаровский р-н	п. Осакаровка
8	Улытауский р-н	а. Улытау
6	Шетский р-н	а. Аксу-Аюлы
II	Караганды г.а.	г. Караганды
VIII	Балкаш г.а.	г. Балкаш
VII	Жезказган г.а.	г. Жезказган

V	Каражал г.а.	г. Каражал
IX	Приозерск г.а.	г. Приозерск
III	Сарань г.а.	г. Сарань
VI	Сатпаев г.а.	г. Сатпаев
I	Темиртау г.а.	г. Темиртау
IV	Шахтинск г.а.	г. Шахтинск

Масштаб 1:5 400 000  
км 54 0 54 108 км