

ЗАПАДНО-КАЗАХСТАНСКАЯ ОБЛАСТЬ

Западно-Казахстанская область расположена в северо-западной части Казахстана. Занимает площадь 151,3 тыс. км². Численность населения 612,479 тыс. человек (2007г.). Административный центр – г. Уральск.

Герб Уральской области.
Начало XX в.



Арка и казахская школа в Уральске.
Начало XX в. РГО. Санкт-Петербург.



В 1775–1868 гг. территория области административно – в Астраханской губернии. Как самостоятельная административная единица появляется в 1868 г. в составе Оренбургского генерал-губернаторства.

Урал всегда славился изобилием рыбы. Для яицких казаков лов рыбы оставался главным занятием. Рыбный промысел давал местному населению основные средства к жизни. В XIX в. Уральск и вся область – территория транзитной торговли из Средней Азии в Поволжье. В начале XX в. в связи со строительством железной дороги в обход Уральска значение торговли заметно снижается.

С 1920 г. – область в составе КазАССР. В 1932 г. образована Уральская область. В нее включены 3 уезда бывшей Букеевской губернии и выделены Гурьевский и Адаевский уезды. С 1996 г. область переименована в Западно-Казахстанскую.

Уральское укрепление (город Иргиз). XIX в. Художник Н.Н. Карзин.
Из книги: Живописная Россия. Отечество наше в его земельном, историческом, племенном, экономическом и бытовом значении. СПб.; М., 1885.



Город Уральск. Вид с южной стороны. 1917 г. Открытка. РНБ. Санкт-Петербург.



Карта Уральского уезда Тургайско-Уральского переселенческого района. Начало XX в. РГО. Санкт-Петербург.



Примечание: Текст подготовлен М.М. Нурпеисовым по материалам исследований казахстанских ученых С.Е. Ажигали, О.А. Артюховой, Г.А. Ахатова, Т.Б. Мамирова, З.С. Самашева, Ж.Е. Смаилова и др. Статьи «Дом наказного атамана» и «Собор Михаила Архангела» подготовлены Д.В. Марыксиным при содействии Г.Л. Мухина. Использованы фотографии, предоставленные С.Е. Ажигали, К.М. Байпаковым, Б.А. Книсариным, Г.А. Ахатовым, Т.Б. Мамировым.

Карта Внутренней Киргизской Орды с показанием сыпучих песков в ней.
1864 г. РГО. Санкт-Петербург.

№ 11

По распоряжению
Лексис № 2116. № 4
По списку №
КАЗАНСКОГО

КАРТА
ВНУТРЕННЕЙ КИРГИЗСКОЙ ОРДЫ

с показанием сыпучих песков в ней.

Составленная,
на основании топографических партиальных, под руководством Генерала
Шмидта Шмидова Гринманна Билимкова, произведенных в 1864 году

Масштаб

в Английских верстах 1:100000



- Объяснение**
- I Мест. Тюркская
 - II Мест. Казахская
 - III Мест. Казанско-Самарская
 - IV Мест. Казахская
 - V Мест. Казахская
 - VI 1^я Округ
 - VII 2^я Округ

ЦЕНТРАЛЬНЫЙ АРХИВ
Лексис № 2116. № 4
По списку № 2116. № 4
КАЗАНСКОГО

ЦЕНТРАЛЬНЫЙ АРХИВ
Лексис № 2116. № 4
По списку № 2116. № 4
КАЗАНСКОГО

Вид Уральска с южной стороны. Начало XX в. РГО. Санкт-Петербург.



Столыпинский бульвар в Уральске. Начало XX в. РГО. Санкт-Петербург.



Уральск

Основан в 1613 г. как казачье укрепление Яицкий городок.

Он вырос на древнем торговом пути из Средней Азии в Поволжье и вскоре превратился в крупный торговый центр. Из казахских степей сюда доставляли скот, шерсть, войлок, кожу и др.

В 1775 г. город был переименован в Уральск и включен в состав Астраханской губернии. С 1868 г. является центром Уральской области.

В городе начинают формироваться предприятия первичной переработки шерсти, выделки кожи, валяльно-войлочное производство, а также создаются мельницы, пивоваренный и винокурный заводы. Важную роль здесь играло производство сабель и пик для казачьих войск.

В годы Отечественной войны предприятия Уральска выпускали оборонную продукцию, в основном, большую роль сыграли механический и арматурный заводы.

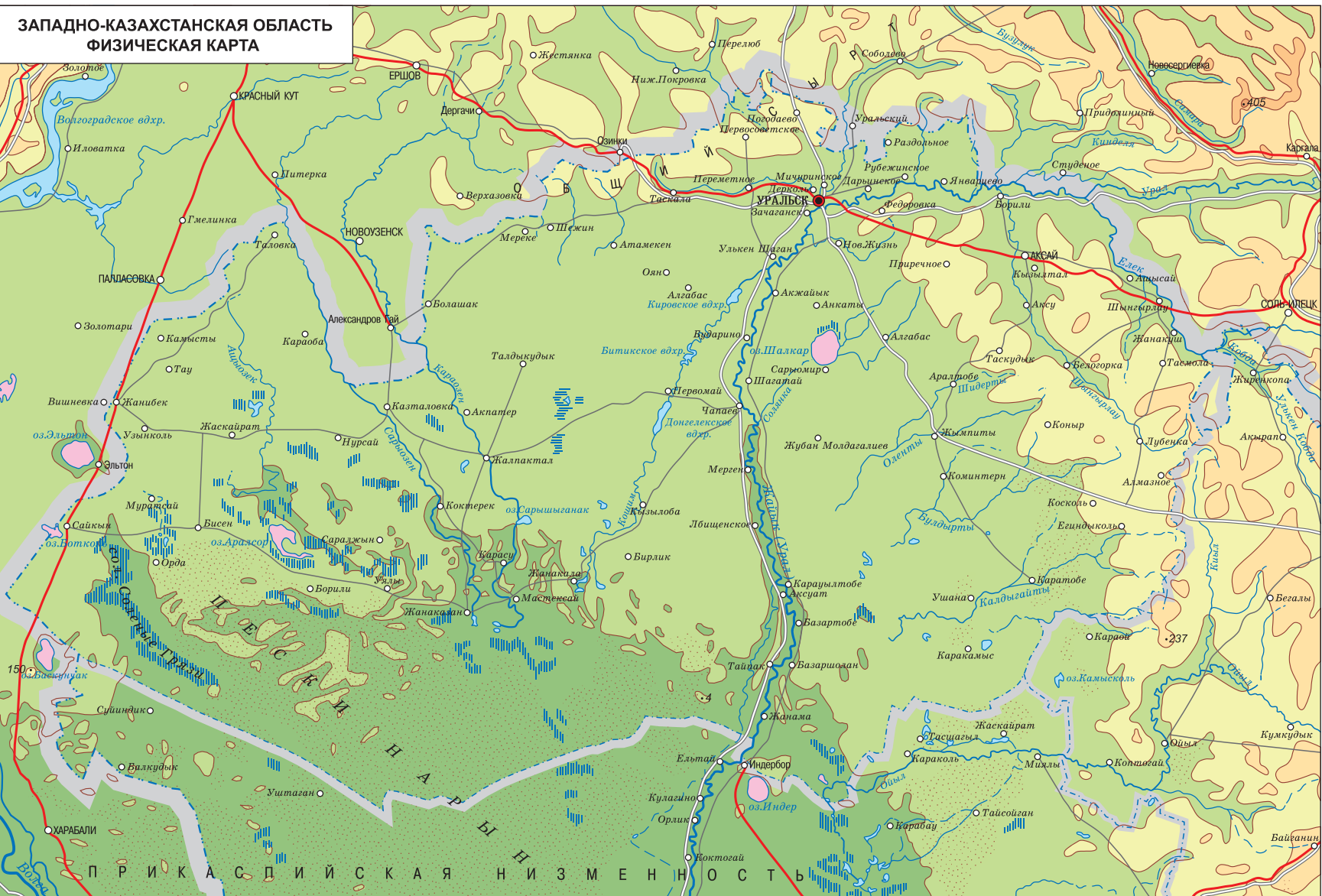
Расширение старых и строительство новых предприятий значительно увеличило территорию города. Уральск архитектурно хорошо спланирован; здесь прямые, застроенные одно-, двухэтажными домами улицы, по обеим сторонам которых расположены насаждения.

Одним из главных направлений в экономическом развитии современного города и области является добыча газ и его переработка.

Собор Михаила Архангела в Уральске. Фото П.Л. Полякова. XIX в. Всемирная иллюстрация. Еже-недельный иллюстрированный журнал. СПб., 1891. РНБ. Санкт-Петербург.



Плавни на реке Жайык (Урал). Начало XX в. РГО. Санкт-Петербург.



Вид Уральска с северной стороны. Начало XX в. РГО. Санкт-Петербург.



ПАМЯТНИКИ ИСТОРИИ И КУЛЬТУРЫ

Некрополь Хан зираты

Расположен в 4 км от а.Орда. Комплекс состоит из старого кладбища – места погребения Жангир-хана и его родственников и окружающих его новых захоронений. Всего в старой части некрополя 450 видимых надмогильных сооружений. В основном, это кулпытасы и надмогильные насыпи. Имеется несколько оград из кованого железа, саганатам и два новых мавзолея: Жангир-хана и композитора Даулеткерейя.

Новый мавзолей хана Жангира возведен из белого известняка – ракушечника в 1996–1997 гг. Памятник представляет собой центрический купольный мавзолей с высоким шпилем. Общая высота сооружения 15 м. Входная часть решена в виде выносного ароч-

ного портала. В облике основного объема мемориального комплекса доминирует идея шлема воина. В интерьере мавзолея размещены надгробные плиты Жангира и его супруги Фатимы, а также первоначальный кулпытас хана с надписью «Дашт-и Кыпчака Абулхаира, сына его Нуралы хана внук, Жангирхан, Бокей хана потомок...». Далее в надписи указана дата смерти Жангира: 11 августа 1845 г.

Первоначальный деревянный мавзолей Жангир-хана имеет важный научный интерес. Это один из характерных для северного Прикаспия, но весьма сложных образцов деревянных памятников. Это была двухъярусная, достаточно крупная постройка типа «беседки» с куполообразной крышей с высоким шпилем наверху.

Бейит Жалпактал

На окраине а.Жалпактал, в долине р.Караозен расположено большое кладбище середины XIX–XX вв. Этот памятник интересен в историко-этнографическом и архитектурном отношении. Из ранних памятников наиболее распространенным видом являются камнерезные стелы-кулпытасы. Все они принадлежат к характерному для бывшей Бокеевской Орды стилистическому направлению эпиграфических памятников. Как правило, это плоскостные стелы небольшой и средней высоты. Эпиграфические картуши разнообразной формы – наряду с обычными прямоугольными, нередко рамки округлой, овальной и миндалевидной конфигураций.

Имеется несколько деревянных кулпытасов, наверху которых – архаичный символ светила-солнца.

Бейит Карамола

Находится в местности Торгай в 20 км от п.Нижний Баскунчак. Могила выдающегося народного компо-

Багрене на реке Жайык (Урал). Начало XX в. РГО. Санкт-Петербург.

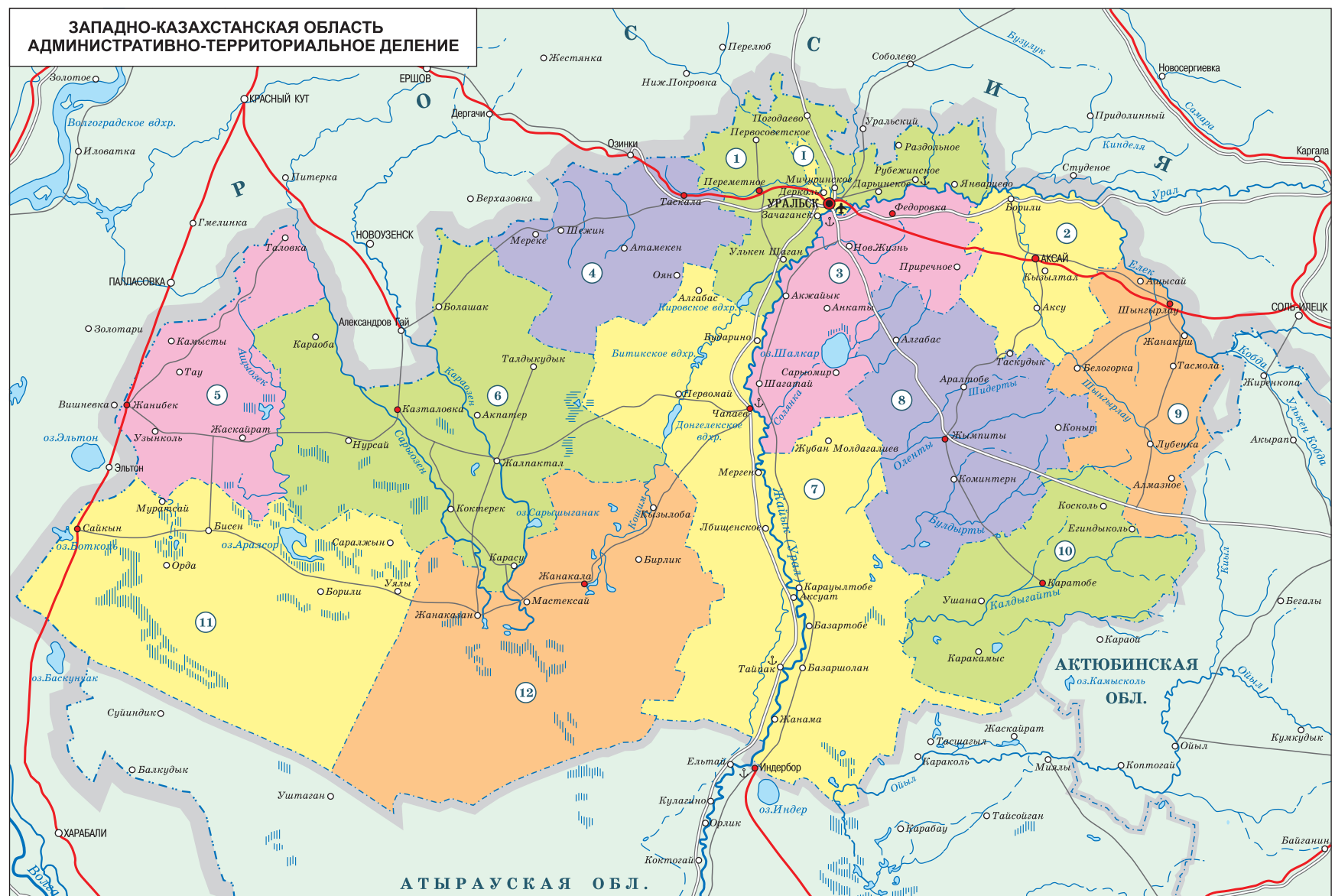


Загородка старого учуга на реке Жайык (Урал). Начало XX в. РГО. Санкт-Петербург.



Рыболовецкие суда на Каспии.

XIX в. Из альбома: Рисунки к исследованию Каспийского рыболовства. СПб., 1861. РГО. Санкт-Петербург.





Некрополь Хан зираты. Новый мавзолей Жангир-хана.

зитор-кюйши была вновь обнаружена в 1993 г. В настоящее время она представляет собой остатки большой прямоугольной в плане сырцово-глиняной ограды типа «қорған», от которой фактически сохранились лишь следы планировки. С восточной, северной и западной сторон стоят три небольших кулпытаса. Внутри оградки, ближе к ее южной стенке, лежат три других стелы. Среди них и находится кулпытас Даулеткерей, частично обломанный в нижней части, хотя эпиграфия с султанской тамгой сохранилась почти полностью. Согласно предположенному чтению надписи, Даулеткерей родился в 1814 г. и ушел из жизни в возрасте 64 лет.

Стоянка Ешкитау

Памятник находится в 83 км к западу от г.Уральск, к северо-востоку от железнодорожной станции Шипово.

Гора Ешкитау расположена на высоте 254 м над уровнем моря. Гора обязана своим происхождением солянокупольной тектонике. Песчаники разного возраста, слагающие купол, служили источни-

ком сырья для изготовления различных изделий в эпоху древнего и позднего палеолита. Артефакты, изготовленные из местных песчаников, были найдены практически на всей поверхности горы, но наиболее многочисленны они на восточном склоне, у родника. Вероятно, здесь функционировала стоянка-мастерская. Обнаружены нуклеусы и отходы их производства, присутствуют и орудия – скребла со скошенным лезвием. Разведочный раскоп показал огромную концентрацию артефактов: на площади 1 м² при глубине 35 см было получено около тысячи каменных изделий.

Стоянка-мастерская существовала длительное время. Здесь были прекрасные условия для жизни первобытных людей, добычи сырья и производства орудий.

Некрополь Кырыкоба

Памятник находится в Борилинском районе на 77 км трассы Уральск – Аксай. Некрополь тянется на 10 км и состоит из двух частей: Кырыкоба I и Кырыкоба II. Царский некрополь Кырыкоба I состоит из трех больших земляных курганов. Курган № 1 – высота 12,5 м, диаметр 100 м, если учитывать широкий ров глубиной 1,3–1,5 м, охватывающий подножие кургана, то площадь сооружения представляется в виде круга с диаметром 160 м. На вершине огромная воронка диаметром 24 м. В 50 м к югу от кургана расположены две земляные конструкции в виде вытянутых валов, окруженных широкими рвами. Длина большого вала 100 м, ширина 70 м, высота 6,2 м. Второй вал длиной 65 м, высотой около 2 м. Такие же сооружения есть и у кургана № 2. Существует мнение, что эти сооружения составляют единый комплекс с курганами и характерны для памятников гунно-сарматского времени.

На могильнике Кырыкоба II в последние годы проводились активные археологические исследования. Интересные результаты получены при исследовании курганов № 15 и № 17. У кургана № 15 диаметр 40 м и высота 1,1 м. По периферии кургана прослежен глиняный вал высотой до 0,5 м. Под валом найден клад бронзовых предметов.

Могильная яма размером 6,5х7,5 м, глубиной 1,6 м была в

центре кургана. С юга в нее вел дромос длиной 8 м. Вокруг ямы расчищены остатки деревянной конструкции типа сруба. У входа в дромос лежали останки не менее четырех лошадей. Могила оказалась разграбленной, поэтому находки (наконечники стрел, бронзовое зеркало, фрагменты золотых украшений) встречались на разных уровнях. Ценной находкой можно назвать костяную рукоять ножа, выполненную в зверином стиле. Курган № 17 интересен тем, что погребальная конструкция шатрового типа. Памятники датируются V в. до н.э.

Лебедевский могильник

Могильник расположен на востоке области, на обширном плато Есен-Амантау к югу от а.Сегизсай (с.Лебедевка). На возвышенной части плато находятся самые крупные курганы высотой 2,5 м и диаметром более 25 м. Курганы I группы – диаметр 20 м, высота 0,6 м, погребальные ямы прямоугольные 2,5х1,5 м. В качестве заупокойной пищи в могилы укладывалось мясо овцы. Покойники лежали на войлоке или тростнике. Сопровождающий инвентарь: кинжал-акинак, колчан со стрелами. Курганы II группы – диаметр 25–40 м, высота 1,5–2,5 м.

Погребальное сооружение представляло собой сложную архитектурную конструкцию, основой которой был вал, окружавший прямоугольную или квадратную площадку размерами от 8х16 м до 15х15 м. Вал был сложен из глиняных блоков. Внутренняя часть площадки имела ровную поверхность и была выложена корой хвойного дерева и берестой. В восточной стороне вала – вход. В одном из курганов в южном углу было совершено захоронение коня. В могиле было похоронено пятеро детей. Подростков сопровождал инвентарь: золотая височная серьга, золотые подвески и цепочка.

Интересен курган № 6 группы Лебедевка III. Курган имел диаметр 30 м, высоту 2,25 м. Погребальное сооружение реконструируется как земляной склеп. Размеры склепа 22х24 м, внутри 17х17 м. Внутренняя часть полностью перекрыта слоем хвойной и березовой коры. В центре настила были расчищены березовые бревна, которые закрывали могильную яму. Могила размером 4,2х4,6 м, глубиной 3,8 м. Пол был застелен войлоком. В яме скелет женщины. В погребении находился богатый инвентарь. За черепом найдены остатки головного убора, имевшего конусовидную форму. На шее ожерелье из стеклянных бусин и золотых бляшек круглой формы, ожерелье из золотых бусин, золотые подвески. Подол платья и обувь были расшиты бусинами.

Городище Жайык

Городище Жайык расположено на равнине, на поверхности коренного берега, образованного крупным пойменным протоком р.Шаган,



Бейит Карамола – кулпытас народного композитора Даулеткерей Шыгайулы. Астраханская область.

в 10 км южнее г.Уральск. С юга и юго-востока территорию городища ограничивает склон террасы р.Жайык, а с двух других сторон – естественные овраги. Следов каких-либо искусственных ограждений по периметру не обнаружено. Площадь, на которой прослеживаются явные следы застройки, составляет около 7 га. Сейчас это отдельно стоящие бугры высотой от 0,3 м до 0,6 м, различной планировки и размеров. В 2 км западнее городища на вершине Свистун-горы располагается городской некрополь, где выделяются остатки мазаров, превратившихся в округлые бугры высотой до 2–3 м, поверхность которых усыпана обломками жженого кирпича и поливными изразцами. Начиная с 2001 г., в результате раскопок были исследованы уникальные объекты.

Большая усадьба состояла из комплекса жилых и хозяйственных помещений и двора. Жилым являлось центральное помещение. Большую часть помещения занимала суфа. Вдоль одной из стен проходили каньы. Топкой для них служил тандыр. Кроме жилого помещения были помещения хозяйственного назначения.

Восточная баня – *хамам*. Баня располагалась в центре городища. Здание было традиционно полуподземным сооружением на 1,3 м, заглубленным в материк. Для этого был вырыт котлован, и в нем было выложено основание бани, устроена отопительная система в виде жаропроводящих каналов под полом помещений. Баня имеет крестовидную планировку. Центральное помещение имело восьмиугольный план, вписанный в квадрат со стороной не менее 4 м.

В центральном зале были ниши с суфами. Из зала вели проходы в помещения для мытья. Холодная вода подавалась по трубопроводу.

Надмогильный памятник с деревянной башней на окраине аула Жалпактал



Некрополь городища Жайык. В 2 км от городища Жайык находится некрополь. Были исследованы несколько мавзолеев.

Большой мавзолей. До раскопок холм имел овальную форму, вытянутую по линии север – юг. Размеры его 50х37 м, высота 2,5 м. После раскопок были обнаружены два помещения.

Помещение № 1 размером 4,4х4,4 м. Справа и слева от входа были устроены две глубокие суфы. Всю среднюю часть помещения занимает центральная суфа. Пол помещения выложен голубыми глазурованными плитками.

Помещение № 2 – основное помещение – **гурхана**. Размеры 8,8х8,8 м. В помещении были расчищены шесть взрослых и пять детских погребений.

Могила М.Бабажанова

Находится в местности Торгай, недалеко от п.Нижний Баскунчак. На старом кладбище находится могила известного казахского этнографа XIX в. Мухамедсалыка Бабажанова. В прошлом в этой живописной местности располагалась усадьба семейства Бабажановых. Постепенно постройки и сад пришли в запустение, в начале 1950-х гг. остатки усадьбы и фамильного кладбища подверглись разрушению. Поэтому могила одного из первых представителей казахской интеллигенции фактически затерялась. Лишь в 1991 г. могила была обнаружена. Она была окружена оградкой, над ней установлена мраморная плита-стела с портретом ученого. Первоначально здесь стоял характерный деревянный мавзолей, раскрашенный в голубой или зеленый цвет.

Дом наказного атамана

Здание расположено в центре города Уральск, на углу проспекта Достык и ул. Никиты Савичева. Построено в конце XVIII в. Здание дважды горело. Атаман Д.М. Бородин, владелец дома, поручил итальянскому архитектору М.Дольмедино, спроектировавшему несколько зданий города, построить новое здание, используя уцелевшие от последнего пожара стены. По его специальному проекту оно было построено в 1825 г. в стиле итальянских «палаццо»: портик в центре, два балкона по краям здания, поддерживаемые каменными колоннами, открытая галерея с колоннадой в торце особняка.

Д.М. Бородин был уважаем и известен многими делами. При

нем все церкви стали единоверческими, было открыто войсковое училище, образована пожарная команда. Вплоть до 1917 г. он являлся наказным атаманом, выбранным из уральских казаков. Впоследствии атаман В.О. Покапилов выкупил здание у наследников Бородина на общественные деньги «для помещения наказного атамана и приезжающих в Уральск частных особ». Одной из таких особ был А.С. Пушкин, гостивший здесь в сентябре 1833 г. На протяжении 8 лет здесь останавливался В.И. Даль. В 1837 г. в Атаманском доме останавливался будущий император Александр II со свитой, в которую входил известный русский поэт В.А. Жуковский. В июне 1862 г. в доме гостил писатель Л.Н. Толстой. Во время 300-летнего юбилея служения Уральского казачьего войска России в 1891 г. этот дом был предоставлен для проживания будущему императору Николаю.

Атаманский дом – памятник истории и архитектуры республиканского значения. В советское время бывший атаманский дом находился в распоряжении воинской части, позднее здесь располагались Дом пионеров, литературный филиал краеведческого музея. В настоящее время в здании находится госпиталь УВД и Литературный музей им. А.С. Пушкина, на открытии которого присутствовали Президент Казахстана Н.А. Назарбаев и Президент России – В.В. Путин.

Собор Михаила Архангела

Михайло-Архангельский собор располагается в старейшей части города Уральск – в куренях, на проспекте Достык.

Собор – самое старое здание города, уральцы называют его Старым Собором. Строительство началось в 1741 г. на месте деревянной церкви, посвященной архангелу Михаилу, покровителю уральского казачества. Завершилось строительство в 1747 г., освятили собор в 1751 г.

Построен в Псковско-Новгородском стиле, имя зодчего осталось неизвестным. В 1773 г. вокруг него выстроена крепость, в которой комендант Симонов с гарнизоном и частью казаков оборонялся от Е.И. Пугачева.

Долгое время являлся главной войсковой святыней. В Михайлов день 8 (21) ноября в соборе проходил войсковой праздник, торжественный молебен и парад учебной сотни.

Некрополь Кырыкоба. V в. до н.э.



Раскопки на стоянке Ешкитау



Городище Жайык – раскопки мавзолея. XIV в.



Городище Жайык – кирпичеобжигательная печь. XIV в.



Городище Жайык – раскопки городской усадьбы. XIV в.

